



ОТКРЫТОЕ АКЦИОНЕРНОЕ ОБЩЕСТВО
«РОССИЙСКИЕ ЖЕЛЕЗНЫЕ ДОРОГИ»
(ОАО «РЖД»)

РАСПОРЯЖЕНИЕ

« 2 » декабря 2016г.

Москва

№ 2436р

**Об утверждении стандарта ОАО «РЖД»
«Система управления охраной труда в ОАО «РЖД».
Организация контроля и порядок его проведения»**

В целях совершенствования системы управления охраной труда в ОАО «РЖД»:

1. Утвердить и ввести в действие с 1 января 2017 г. прилагаемый СТО РЖД 15.0 -2016 «Система управления охраной труда в ОАО «РЖД». Организация контроля и порядок его проведения».

2. Начальникам департаментов и управлений, руководителям филиалов и других структурных подразделений ОАО «РЖД» организовать в установленном порядке изучение стандарта, утвержденного настоящим распоряжением, и привести в соответствие действующие документы в части организации контроля соблюдения требований охраны труда.

3. Признать утратившим силу с 1 января 2017 г. распоряжение ОАО «РЖД» от 28 мая 2012 г. № 1039р «Об утверждении стандарта ОАО «РЖД» «Система управления охраной труда в ОАО «РЖД». Организация контроля и порядок его проведения».

Старший вице-президент
ОАО «РЖД»

В.А. Гапанович





ОТКРЫТОЕ АКЦИОНЕРНОЕ ОБЩЕСТВО
«РОССИЙСКИЕ ЖЕЛЕЗНЫЕ ДОРОГИ»
(ОАО «РЖД»)

РАСПОРЯЖЕНИЕ

« _____ » _____ г.

Москва

№ _____

**О внесении изменения в распоряжение ОАО «РЖД»
от 2 декабря 2016 г. № 2436р**

Внести в распоряжение ОАО «РЖД» от 2 декабря 2016 г. № 2436р «Об утверждении стандарта ОАО «РЖД» «Система управления охраной труда в ОАО «РЖД». Организация контроля и порядок его проведения» изменение, заменив обозначение «СТО РЖД 15.014-2016» обозначением «СТО РЖД 15.002-2016».

Старший вице-президент
ОАО «РЖД»

В.А.Гапанович

Исп. Королева Е.В., ЦБТ
(499) 262-50-88

Электронная подпись. Подписал: Гапанович В.А.
№71/р от 14.01.2017

ВСЖД-филиал ОАО «РЖД» Служба управления делами	
16.01.2017	
№ Вх. -	71/р
На _____	л.



С т а н д а р т
О А О «Р Ж Д»

СТО РЖД
15.002–2016

Система управления охраной труда в ОАО «РЖД»
Организация контроля и порядок его проведения

Москва
2016

СТО РЖД 15.002-2016

Система управления охраной труда в ОАО «РЖД». Организация контроля и порядок его проведения

Предисловие

1 РАЗРАБОТАН Акционерным обществом «Научно-исследовательский институт железнодорожного транспорта» (АО «ВНИИЖТ»)

2 ВНЕСЕН Департаментом охраны труда, промышленной безопасности и экологического контроля ОАО «РЖД»

3 УТВЕРЖДЕН И ВВЕДЕН В ДЕЙСТВИЕ Распоряжением ОАО «РЖД» от «___» _____ 20__ г. №

4 ВЗАМЕН СТО РЖД 15.014–2012

© ОАО «РЖД», 2016

Воспроизведение и/или распространение настоящего стандарта, а также его применение сторонними организациями осуществляется в порядке, установленном ОАО «РЖД»

Содержание

1 Область применения.....	1
2 Нормативные ссылки.....	1
3 Термины, определения и сокращения.....	2
4 Общие положения.....	3
5 Комплексные проверки.....	5
6 Целевые проверки.....	8
7 Оперативные проверки.....	11
8 Комплексная система оценки состояния охраны труда на производственном объекте	12
8.1 Общие требования.....	12
8.2 Первый уровень контроля	13
8.3 Второй уровень контроля	15
8.4 Третий уровень контроля	17
8.5 Оценка состояния охраны труда в структурном подразделении	19
Приложение А (обязательное) Форма ведомости несоответствий	22
Приложение Б (обязательное) Форма бланка визуализированной информации комплексной системы оценки состояния охраны труда на производственном объекте.....	23
Приложение В (справочное) Схема прохождения, заполнения и хранения документов комплексной системы оценки состояния охраны труда на производственном объекте.....	25
Приложение Г (рекомендуемое) Форма контрольного листа № 1 на втором уровне контроля за состоянием охраны труда.....	26
Приложение Д (рекомендуемое) Форма контрольного листа № 2 на третьем уровне контроля за состоянием охраны труда	29
Приложение Е (рекомендуемое) Форма сводного отчета с балльной оценкой состояния охраны труда в структурном подразделении.....	33
Библиография.....	34

Введение

Настоящий стандарт разработан для совершенствования функции по контролю соблюдения требований охраны труда в ОАО «РЖД» и в развитие СТО РЖД 15.001–2012 Система управления охраной труда в ОАО «РЖД». Общие положения.

В настоящем стандарте реализованы положения Трудового кодекса Российской Федерации по контролю соблюдения требований охраны труда.

Требования настоящего стандарта взаимосвязаны с требованиями ГОСТ 12.0.230–2007 Система стандартов безопасности труда. Системы управления охраной труда. Общие требования, ГОСТ Р 12.0.007–2009 Система стандартов безопасности труда. Система управления охраной труда в организации. Общие требования по разработке, применению, оценке и совершенствованию, ГОСТ Р 12.0.008–2009 Система стандартов безопасности труда. Системы управления охраной труда в организациях. Проверка (аудит).

Стандарт ОАО «РЖД»

Система управления охраной труда в ОАО «РЖД» Организация контроля и порядок его проведения

Дата введения – 2017–01–01

1 Область применения

Настоящий стандарт устанавливает требования по организации и проведению контроля соблюдения требований охраны труда в ОАО «РЖД».

Настоящий стандарт предназначен для применения подразделениями аппарата управления ОАО «РЖД», филиалами и иными структурными подразделениями ОАО «РЖД».

Применение настоящего стандарта сторонними организациями оговаривают в договорах (соглашениях) с ОАО «РЖД».

2 Нормативные ссылки

В настоящем стандарте использованы ссылки на следующие стандарты:

СТО РЖД 15.001 Система управления охраной труда в ОАО «РЖД».

Общие положения

СТО РЖД 15.005 Система внутреннего аудита управления охраной труда и промышленной безопасностью в ОАО «РЖД»

СТО РЖД 15.011 Система управления охраной труда в ОАО «РЖД».

Организация обучения

П р и м е ч а н и е - При пользовании настоящим стандартом целесообразно проверить действие ссылочных документов в информационной системе общего пользования - на официальном сайте Федерального агентства по техническому регулированию и метрологии в сети Интернет или по ежегодно издаваемому информационному указателю «Национальные стандарты», который опубликован по состоянию на 1 января текущего года, и по соответствующим ежемесячно издаваемым информационным указателям, опубликованным в текущем году, а также по единой информационной базе ОАО «РЖД». Если ссылочный документ заменен (изменен), то при пользовании настоящим стандартом следует руководствоваться заменяющим (измененным) документом. Если ссылочный документ отменен без замены, то положение, в котором дана ссылка на него, применяется в части, не затрагивающей эту ссылку

3 Термины, определения и сокращения

3.1 В настоящем стандарте применены следующие термины с соответствующими определениями:

3.1.1 аудит (проверка): Систематический, независимый и документируемый процесс получения свидетельств аудита и объективного их оценивания с целью установления степени выполнения согласованных критериев аудита.

[ГОСТ Р ИСО 19011-2012, пункт 3.1]

Примечание –

Проверка (аудит) необязательно означает независимую внешнюю проверку (проводимую проверяющим или проверяющими со стороны).

[ГОСТ Р 12.0.007-2009, пункт 9.6.1]

3.1.2 внутренняя проверка по охране труда (внутренний аудит): Систематический, независимый, оформленный в виде документа процесс получения и объективной оценки данных о соблюдении установленных требований охраны труда в филиалах ОАО «РЖД» и их структурных подразделениях.

3.1.3 комплексная проверка по охране труда (комплексная проверка): Текущий контроль соблюдения требований охраны труда для выявления, устранения недостатков и разработки профилактических мероприятий по охране труда в проверяемом подразделении.

3.1.4 целевая проверка по охране труда (целевая проверка): Реагирующий контроль соблюдения требований охраны труда для выявления и устранения недостатков, установленных при расследовании несчастных случаев, по материалам анализа состояния охраны труда в проверяемом подразделении и по результатам проведенных ранее проверок.

3.1.5 оперативная проверка по охране труда (оперативная проверка): Текущий административный контроль соблюдения требований охраны труда на рабочих местах, осуществляемый руководителями и специалистами при выезде по производственным вопросам в структурные и производственные подразделения, находящиеся в их ведении.

3.1.6 комплексная система оценки состояния охраны труда на производственном объекте; КСОТ-П: Систематический многоуровневый контроль за состоянием охраны труда в структурных подразделениях.

3.2 В настоящем стандарте применены следующие сокращения:

ЦБТ - Департамент охраны труда, промышленной безопасности и экологического контроля ОАО «РЖД»;

НБТ - служба (отдел) охраны труда и промышленной безопасности железной дороги;

РЦКУ - региональный центр корпоративного управления;
ЦДИ - Центральная дирекция инфраструктуры - филиал ОАО «РЖД»;
ДИ - дирекция инфраструктуры - структурное подразделение ЦДИ;
ДИБТ - служба (отдел) охраны труда и промышленной безопасности ДИ;
ДПМ - дирекция по эксплуатации и ремонту путевых машин;
центральная дирекция ОАО «РЖД» - дирекция-филиал ОАО «РЖД» и
иные филиалы производственно-хозяйственного блока ОАО «РЖД»;
региональная дирекция - структурное подразделение центральной
дирекции ОАО «РЖД»;
структурное подразделение – подразделение региональных дирекций,
центров и других региональных подразделений филиалов ОАО «РЖД» (депо,
центр организации работы железнодорожных станций, дистанция,
железнодорожный вокзал, путевая машинная станция, региональный центр
связи, база, структурное подразделение железной дороги и другие
подразделения линейного уровня);
производственное подразделение - цех, участок, линейный участок,
железнодорожная станция, входящая в центр организации работы
железнодорожных станций, отдел, лаборатория, пункт технического
обслуживания и другие подразделения структурных подразделений филиалов
ОАО «РЖД»;
РОСПРОФЖЕЛ – первичная профсоюзная организация ОАО «РЖД»
Российского профессионального союза железнодорожников и транспортных
строителей.

4 Общие положения

4.1 Контроль соблюдения требований охраны труда в ОАО «РЖД» с целью снижения профессиональных рисков, предупреждения производственного травматизма и улучшения условий труда работников осуществляют:

- руководители и специалисты ЦБТ, других подразделений аппарата управления ОАО «РЖД»;
- руководители и специалисты центральных дирекций ОАО «РЖД», других филиалов и структурных подразделений ОАО «РЖД»;
- руководители и специалисты НБТ, РЦКУ и структурных подразделений железных дорог;
- руководители и специалисты ДИ, ДИБТ и других региональных дирекций и их структурных подразделений.

4.2 Контроль соблюдения требований охраны труда в ОАО «РЖД» осуществляют проведением:

- внутреннего аудита;

СТО РЖД 15.002-2016

Система управления охраной труда в ОАО «РЖД». Организация контроля и порядок его проведения

- комплексных проверок;
- целевых проверок;
- оперативных проверок;
- комплексной системы оценки состояния охраны труда на производственном объекте.

4.3 Организацию внутреннего аудита в ОАО «РЖД» осуществляет ЦБТ в соответствии с СТО РЖД 15.005.

Внутренний аудит проводят по всем основным элементам системы управления охраной труда, установленным СТО РЖД 15.001, в соответствии с разработанными программами и планами.

4.4 Проверки по охране труда и внутренний аудит проводят руководители и специалисты, прошедшие в установленном СТО РЖД 15.011 порядке специальное обучение по охране труда и проверку знания требований охраны труда в обучающих организациях, имеющих лицензию на осуществление образовательной деятельности и аккредитацию на право оказания услуг в области обучения вопросам охраны труда.

4.5 ЦБТ до 10 декабря текущего года утвержденные планы внутренних аудитов и целевых проверок направляет в центральные дирекции ОАО «РЖД» и НБТ.

Центральные дирекции ОАО «РЖД» до 20 декабря текущего года согласовывают с ЦБТ проекты планов комплексных и целевых проверок на следующий год и утвержденные планы направляют в региональные дирекции для формирования плана комплексных и целевых проверок, а в НБТ – для информации.

Региональные дирекции до 30 декабря текущего года утвержденные планы комплексных и целевых проверок направляют в соответствующие центральные дирекции, свои структурные подразделения и НБТ.

НБТ до 30 декабря текущего года утвержденные планы целевых проверок в структурных подразделениях железной дороги на следующий год направляют в ЦБТ и свои структурные подразделения.

4.6 В региональных дирекциях комплексные проверки, осуществляемые центральными дирекциями ОАО «РЖД» и внутренний аудит, осуществляемый ЦБТ, не допускается проводить в один год.

4.7 Планы комплексных и целевых проверок необходимо составлять таким образом, чтобы в одном структурном подразделении региональной дирекции и ДИ проводить не более одной проверки в год комиссиями центральной или региональной дирекций.

4.8 Государственный надзор и контроль за соблюдением государственных нормативных требований охраны труда и трудового законодательства в ОАО «РЖД» осуществляют федеральные органы исполнительной власти по надзору в установленной сфере деятельности в соответствии с главой 57 Трудового кодекса Российской Федерации [1].

Общественный контроль за соблюдением прав и законных интересов

работников ОАО «РЖД» в области охраны труда осуществляет РОСПРОФЖЕЛ, техническая инспекция труда профсоюза, внештатные технические инспекторы труда, комитеты (комиссии) по охране труда, уполномоченные (доверенные) лица по охране труда в соответствии со статьей 370 Трудового кодекса Российской Федерации [1].

5 Комплексные проверки

5.1 Комплексные проверки проводят:

- центральные дирекции ОАО «РЖД» в региональных дирекциях и их структурных подразделениях по планам, утверждаемым руководителем центральной дирекции. Периодичность комплексных проверок - один раз в пять лет. ЦДИ в ДИ и их структурных подразделениях комплексные проверки проводят по планам, утверждаемым руководителем ЦДИ, не реже одного раза в пять лет одновременно во всех хозяйствах региональной ДИ. Перечень структурных подразделений в проверяемой региональной дирекции определяет центральная дирекция ОАО «РЖД»;

- региональные дирекции в своих структурных подразделениях по планам, утверждаемым руководителем региональной дирекции. Периодичность комплексных проверок в структурных подразделениях региональных дирекций - один раз в три года;

- ДИ в службах, ДПМ и их структурных подразделениях по планам, утверждаемым начальником дирекции инфраструктуры. Периодичность комплексных проверок - не реже одного раза в пять лет по каждому хозяйству.

Допускается увеличивать (не более чем на один срок) периодичность проведения комплексных проверок в структурных подразделениях при отсутствии в них групповых несчастных случаев на производстве и случаев со смертельным исходом, отсутствии штрафов от органов государственного надзора и значениях профессиональных рисков не выше допустимых.

5.2 Для проведения комплексных проверок создают комиссии:

- в центральной дирекции ОАО «РЖД» с привлечением в состав комиссии руководителей и специалистов центральной дирекции, специалистов по охране труда региональных дирекций и их структурных подразделений (за исключением проверяемой). В работе комиссии могут принимать участие специалисты ЦБТ (по согласованию);

- в региональной дирекции с привлечением в состав комиссии руководителей и специалистов подразделений региональной дирекции. В работе комиссии могут принимать участие специалисты НБТ (по согласованию).

- в ДИ с привлечением в состав комиссии руководителей и специалистов служб и структурных подразделений дирекции. В работе комиссии могут принимать участие специалисты НБТ (по согласованию).

СТО РЖД 15.002-2016

Система управления охраной труда в ОАО «РЖД». Организация контроля и порядок его проведения

В работе комиссий могут принимать участие представители органов общественного контроля.

5.3 О проведении комплексной проверки не позднее чем за две недели до ее начала издают приказ, распоряжение или другой организационно-распорядительный документ, в котором определяют состав комиссии, сроки и объекты проверки.

5.4 При проведении комплексной проверки проверяют:

- соответствие организации работ по управлению охраной труда в проверяемом подразделении требованиям Трудового кодекса Российской Федерации [1], нормативных правовых актов Российской Федерации и нормативных документов ОАО «РЖД» по охране труда;

- выполнение руководящим составом основных работ по охране труда в соответствии с СТО РЖД 15.001;

- соблюдение работниками требований нормативных правовых актов Российской Федерации, стандартов и нормативных документов ОАО «РЖД» в области охраны труда;

- выполнение мероприятий, предусмотренных программами, планами по улучшению условий и охраны труда, разделом и пунктами коллективного договора, соглашения, касающихся вопросов охраны труда;

- выполнение мероприятий по ранее проведенным проверкам, организацию и проведение работ по КСОТ-П;

- соблюдение порядка расследования и учета несчастных случаев на производстве в соответствии со статьями 229 – 231 Трудового кодекса Российской Федерации [1], Положением об особенностях расследования несчастных случаев на производстве в отдельных отраслях и организациях [2] и утвержденным организационно – распорядительным документом ОАО «РЖД».

- организацию профилактической работы по предупреждению производственного травматизма, профессиональных заболеваний и заболеваний, обусловленных производственными факторами, а также работы по улучшению условий труда работников;

- организацию работ по оценке и управлению профессиональными рисками и влиянию человеческого фактора на возникновение несчастных случаев на производстве;

- организацию и проведение работ по вводу режимов управления охраной труда в зависимости от уровня производственного травматизма;

- соблюдение режимов рабочего времени и времени отдыха работников;

- выполнение предписаний и представлений органов государственного надзора и контроля, общественного контроля за соблюдением требований охраны труда, других мероприятий по созданию безопасных условий труда;

- обеспечение работников средствами индивидуальной и коллективной защиты;

- наличие в проверяемых подразделениях комплекта инструкций по охране труда для работников согласно перечню профессий и видов работ, на которые должны быть разработаны инструкции, своевременность их пересмотра;
- своевременность проведения обучения по охране труда, проверки знаний требований охраны труда и всех видов инструктажа по охране труда работников, а также порядок допуска к работе;
- своевременность проведения медосмотров;
- своевременность проведения специальной оценки условий труда;
- санитарно-гигиеническое состояние производственных и вспомогательных помещений и состояние санитарно-технических устройств;
- правильность расходования в подразделениях средств, выделенных на выполнение мероприятий по улучшению условий и охраны труда;
- своевременность и правильность предоставления работникам компенсаций за работу с вредными или опасными условиями труда, бесплатной выдачи молока и других равноценных пищевых продуктов или замены их компенсационными выплатами;
- своевременность проведения соответствующими службами необходимых испытаний и технических освидетельствований состояния оборудования, машин, механизмов, инструмента и приспособлений, а также проверок и обследований технического состояния зданий и сооружений на соответствие их требованиям нормативных правовых актов по охране труда;
- наличие и состояние предохранительных приспособлений и защитных устройств, вентиляционных систем, систем освещения и других средств коллективной защиты;
- наличие требований безопасности труда в комплектах документов на технологический процесс;
- организацию работы системы информации «Человек на пути»;
- соблюдение требований электробезопасности и других требований охраны труда.

5.5 Результаты комплексной проверки оформляют актом, в котором указывают рекомендации комиссии по устранению выявленных нарушений. Акт подписывает председатель комиссии и представляет (направляет) его руководителю проверяемого подразделения.

5.6 Результаты комплексной проверки, проводимой комиссией центральной дирекции ОАО «РЖД», рассматривают на совещании у одного из руководителей региональной дирекции с участием председателя (заместителя председателя) комиссии, представителей НБТ (по согласованию), при необходимости – у одного из руководителей центральной дирекции ОАО «РЖД» или у вице-президента ОАО «РЖД», в ведении которого находится дирекция, с участием представителей ЦБТ (по согласованию).

При невозможности рассмотрения результатов комплексной проверки на месте порядок рассмотрения результатов определяют организационно-

распорядительным документом центральной дирекции ОАО «РЖД».

5.7 Результаты комплексной проверки, проводимой комиссией региональной дирекции, рассматривают на совещании у одного из руководителей региональной дирекции с участием представителей НБТ (по согласованию).

5.8 По результатам комплексной проверки руководитель региональной дирекции при проверке центральной дирекцией или руководитель структурного подразделения при проверке региональной дирекцией в течение двух недель с момента получения акта проверки разрабатывает мероприятия по устранению выявленных нарушений, недостатков, несоответствий требованиям охраны труда (далее – нарушений), определяет сроки их выполнения, ответственных исполнителей, оформляет протокол, а при необходимости издает приказ по итогам рассмотрения материалов проверки и доводит их до сведения всех причастных руководителей подразделений и проверяющего.

Руководитель проверяемого подразделения разработанные и утвержденные мероприятия по устранению выявленных нарушений направляет председателю комиссии.

Руководителю соответствующего подразделения, проводившего проверку, руководитель проверяемого подразделения представляет отчеты о выполнении мероприятий после устранения всех нарушений, если других сроков не установлено в акте проверки. В случае не устранения нарушений на конец года руководитель проверяемого подразделения представляет руководителю соответствующего подразделения, проводившего проверку, промежуточный отчет на конец года и перечень невыполненных мероприятий с указанием причин невыполнения, а на следующий год ежеквартально - до полного устранения нарушений.

5.9 После проведения комплексной проверки центральные дирекции ОАО «РЖД» и региональные дирекции при ухудшении состояния охраны труда в проверенном подразделении, росте несчастных случаев на производстве с тяжелым и смертельным исходом в течение года, по приказу или распоряжению соответствующего руководителя проводят целевую проверку в порядке, установленном разделом 6.

6 Целевые проверки

6.1 Целевые проверки проводят на основании анализа состояния условий и охраны труда, уровней профессиональных рисков, оперативных данных, сведений и отчетов по вопросам охраны труда, поступающих от филиалов и структурных подразделений ОАО «РЖД», роста несчастных случаев на производстве, результатов проведенных ранее проверок и не устраненных по ним нарушений требований охраны труда.

Целевые проверки, намеченные на следующий год, включают в годовой план (график) проверок, утверждаемый руководителем на соответствующем уровне.

При возникновении группового несчастного случая или несчастного случая со смертельным исходом проводят внеплановые целевые проверки по распоряжению или другому организационно-распорядительному документу.

6.2 Целевые проверки в филиалах ОАО «РЖД» и их структурных подразделениях проводит ЦБТ по распоряжению или другому организационно-распорядительному документу вице-президента ОАО «РЖД», организующего работу по охране труда.

6.3 Целевые проверки в региональных дирекциях и их структурных подразделениях проводят руководители и специалисты по охране труда центральных дирекций ОАО «РЖД» по утвержденному плану (графику) проверок, решению руководителей центральной дирекции, представлению ЦБТ в центральную дирекцию и распоряжению или другому организационно-распорядительному документу вице-президента ОАО «РЖД», в ведении которого находится центральная дирекция ОАО «РЖД».

6.4 Целевые проверки в ДИ и их структурных подразделениях проводят руководители и специалисты по охране труда ЦДИ и управлений ЦДИ по утвержденному плану (графику) проверок, решению руководителей ЦДИ, управлений ЦДИ, представлению ЦБТ в ЦДИ и по распоряжению или другому организационно-распорядительному документу вице-президента ОАО «РЖД», в ведении которого находится ЦДИ.

6.5 Целевые проверки в структурных подразделениях региональных дирекций проводят руководители и специалисты по охране труда региональных дирекций (в структурных подразделениях ДИ - руководители и специалисты дирекции, ДИБТ, служб) по утвержденному плану (графику) проверок, распоряжению руководителя региональной дирекции или по представлению центральной дирекции ОАО «РЖД» в региональную дирекцию.

6.6 Целевые проверки в региональных дирекциях и их структурных подразделениях, регионе железной дороги проводят специалисты по охране труда НБТ по организационно-распорядительному документу вице-президента ОАО «РЖД», организующего работу по охране труда или начальника железной дороги. Материалы проверки, проводимой по распоряжению вице-президента ОАО «РЖД», организующего работу по охране труда, НБТ представляет в ЦБТ и соответствующую центральную дирекцию ОАО «РЖД».

Целевые проверки в структурных подразделениях железной дороги проводят специалисты по охране труда НБТ по приказу (распоряжению) начальника или главного инженера железной дороги.

6.7 Целевые проверки (по одному или нескольким вопросам) в зависимости от их объема и характера проводят комиссии или отдельные руководители и специалисты.

О проведении плановой целевой проверки не позднее, чем за две недели

СТО РЖД 15.002-2016

Система управления охраной труда в ОАО «РЖД». Организация контроля и порядок его проведения

издают приказ, распоряжение или другой организационно-распорядительный документ, в котором определяют цель и основные вопросы проверки, сроки проведения проверки и состав комиссии (руководителей, специалистов) и информацию об этом направляют в проверяемое подразделение.

6.8 Результаты целевой проверки оформляют актом, в котором указывают рекомендации по устранению выявленных нарушений. Акт подписывает председатель комиссии или проверяющий и представляет (направляет) его руководителю проверяемого подразделения.

6.9 Результаты целевой проверки, проводимой руководителями и специалистами ЦБТ, рассматривают у одного из руководителей проверяемого подразделения (центральной дирекции ОАО «РЖД», региональной дирекции или структурного подразделения), при необходимости - у вице-президента ОАО «РЖД», в ведении которого находится проверяемое подразделение.

6.10 Результаты целевой проверки, проводимой руководителями и специалистами охраны труда центральной дирекции ОАО «РЖД» в структурных подразделениях региональной дирекции, рассматривают на совещании у одного из руководителей региональной дирекции, при необходимости - у одного из руководителей центральной дирекции ОАО «РЖД».

6.11 Результаты целевой проверки, проводимой руководителями и специалистами охраны труда ЦДИ, в одном из хозяйств ДИ рассматривают у главного инженера ДИ, в двух и более хозяйствах - у начальника дирекции инфраструктуры, при необходимости – у главного инженера или одного из руководителей ЦДИ.

6.12 Результаты целевой проверки, проводимой специалистами НБТ в структурных подразделениях железной дороги, рассматривают у заместителя главного инженера железной дороги (по территориальному управлению), при необходимости у главного инженера железной дороги.

Результаты целевой проверки, проводимой специалистами НБТ в региональной дирекции и ее структурных подразделениях, рассматривают у начальника региональной дирекции, при необходимости - у главного инженера железной дороги.

Результаты целевой проверки, проводимой специалистами НБТ в регионе железной дороги, рассматривают у заместителя начальника железной дороги (по территориальному управлению) или главного инженера железной дороги с участием руководителей и специалистов региональной дирекции проверяемого структурного подразделения.

6.13 Результаты целевой проверки, проводимой руководителями и специалистами региональной дирекции, рассматривают у главного инженера, при необходимости - у руководителя региональной дирекции.

6.14 Результаты целевой проверки, проводимой руководителями и специалистами ДИБТ в структурных подразделениях одного из хозяйств, рассматривают у начальника службы, при необходимости - у главного

инженера ДИ.

6.15 По результатам целевой проверки руководитель региональной дирекции при проверке ЦБТ, центральной дирекцией или руководитель структурного подразделения при проверке НБТ, региональной дирекцией в течение двух недель с момента получения акта проверки разрабатывает мероприятия по устранению выявленных нарушений, определяет сроки их выполнения, ответственных исполнителей, оформляет протокол, при необходимости издает приказ по итогам рассмотрения материалов проверки и доводит их до сведения всех причастных руководителей подразделений и проверяющего.

Руководитель проверяемого подразделения разработанные и утвержденные мероприятия по устранению выявленных нарушений направляет председателю комиссии или проверяющему.

Руководителю соответствующего подразделения, проводившего проверку, руководитель проверяемого подразделения представляет отчеты о выполнении мероприятий после устранения всех нарушений, если других сроков не установлено в акте проверки. В случае не устранения нарушений на конец года руководитель проверяемого подразделения представляет руководителю соответствующего подразделения, проводившего проверку, промежуточный отчет на конец года и перечень невыполненных мероприятий с указанием причин невыполнения, а на следующий год ежеквартально – до полного устранения нарушений.

7 Оперативные проверки

7.1 Основными задачами оперативных проверок являются контроль за соблюдением работниками требований охраны труда на рабочих местах и соответствием производственных (технологических) процессов требованиям охраны труда.

7.2 Оперативные проверки проводят работники ОАО «РЖД», имеющие в установленном в ОАО «РЖД» порядке право выдачи предписаний по нарушениям требований охраны труда, создающим угрозу жизни и здоровью работников, и руководители структурных подразделений при выезде по производственным вопросам в структурные и производственные подразделения, находящиеся в их ведении.

Оперативные проверки проводят также при введении соответствующих режимов управления охраной труда в зависимости от уровня производственного травматизма.

7.3 Нарушения, выявленные при оперативной проверке, а также информацию о выдаче предписаний вносят в ведомость несоответствий комплексной системы оценки состояния охраны труда на производственном объекте в соответствии с формой, приведенной в приложении А.

При невозможности проверяющим сделать самостоятельно запись в ведомость несоответствий сведения о выявленных нарушениях передают имеющимися средствами связи непосредственному руководителю работ для внесения информации в ведомость несоответствий.

7.4 Результаты оперативной проверки при необходимости рассматривают у руководителя проверяемого структурного подразделения или у вышестоящего руководителя.

7.5 Об устранении нарушений, выявленных оперативной проверкой, руководитель проверяемого подразделения информирует руководителя, проводившего проверку.

8 Комплексная система оценки состояния охраны труда на производственном объекте

8.1 Общие требования

8.1.1 Комплексная система оценки состояния охраны труда на производственном объекте (далее - КСОТ-П) в структурном подразделении предусматривает проведение систематического многоуровневого контроля на трех уровнях:

- на первом уровне контроля непосредственным руководителем работ, (мастером, бригадиром, руководителем группы, старшим по смене и др.) - ежедневно (ежесменно);

- на втором уровне контроля руководителем производственного подразделения (начальником цеха, участка, линейного участка, лаборатории, пункта технического обслуживания, другого производственного подразделения структурного подразделения филиала ОАО «РЖД») - ежемесячно;

- на третьем уровне контроля комиссией под председательством руководителя структурного подразделения или по его поручению главного инженера (заместителя руководителя структурного подразделения) - ежеквартально.

8.1.2 При организации КСОТ-П в отдельных производственных подразделениях с численностью работников менее 10 человек, значительно удаленных от административного аппарата структурного подразделения с учетом особенностей организационной структуры допускается проводить контроль по двухуровневой системе:

- на первом уровне контроля непосредственным руководителем работ (мастером, бригадиром, руководителем группы и др.) - ежедневно (ежесменно);

- на третьем уровне контроля комиссией под председательством руководителя структурного подразделения или по его поручению главного инженера (заместителя руководителя структурного подразделения) - ежеквартально.

8.1.3 Ответственным за организацию и проведение КСОТ-П в структурном подразделении является руководитель структурного подразделения.

Руководители центральных дирекций и других филиалов ОАО «РЖД» утверждают методику по организации КСОТ-П, в которой могут устанавливать дополнительные требования по организации КСОТ-П, не противоречащие требованиям настоящего стандарта.

8.1.4 Руководители структурных подразделений применительно к местным условиям, особенностям организационной структуры, специфики и характера производства в локальном организационно-распорядительном документе определяют перечень производственных подразделений, в которых необходимо проводить КСОТ-П, устанавливают порядок проведения контроля и лиц, ответственных за его проведение в соответствии с методикой или организационно - распорядительным документом, утвержденным руководителем центральной дирекции или другого филиала ОАО «РЖД».

8.2 Первый уровень контроля

8.2.1 При проведении ежедневного (ежесменного) контроля непосредственный руководитель работ, назначенный организационно-распорядительным документом структурного подразделения (далее - непосредственный руководитель работ) в начале рабочего дня (смены) проверяет:

- устранение нарушений, выявленных предыдущей проверкой;
- отсутствие у работников признаков алкогольного опьянения и других противопоказаний для выполнения ими поручаемой работы (визуально);
- наличие у работников действующих удостоверений;
- правильность оформления нарядов-допусков и других документов на выполнение работ, связанных с повышенной опасностью;
- наличие и исправность у работников спецодежды, спецобуви и других средств индивидуальной защиты;
- наличие необходимых для работы исправного инструмента, приспособлений и средств связи;
- исправность производственного оборудования, грузоподъемных и транспортных средств, других машин и механизмов;
- исправность средств коллективной защиты: наличие оградительных, защитных и предохранительных средств, исправность вентиляционных и осветительных установок;
- состояние рабочих мест, правильность складирования материалов, заготовок и приспособлений, состояние маршрутов служебного и технологического проходов и проездов;
- наличие первичных средств пожаротушения.

Выявленные нарушения в начале рабочего дня (смены) непосредственный руководитель работ вносит в ведомость несоответствий в соответствии с формой, приведенной в приложении А.

СТО РЖД 15.002-2016

Система управления охраной труда в ОАО «РЖД». Организация контроля и порядок его проведения

8.2.2 При проведении ежедневного (ежесменного) контроля непосредственный руководитель работ в течение рабочего дня (смены) проверяет:

- соблюдение работниками требований инструкций по охране труда, правил нахождения на железнодорожных путях, правил пожарной и электробезопасности, правил безопасности опасных производственных объектов, на которых используются подъемные сооружения, оборудования, работающего под избыточным давлением, и других правил, обеспечивающих безопасность выполнения работ и технологии производства работ на данном производственном участке;

- отсутствие у работников признаков алкогольного опьянения и других противопоказаний для выполнения ими поручаемой работы (визуально);

- исправность и правильность использования работниками средств индивидуальной защиты.

Выявленные нарушения в течение рабочего дня (смены) непосредственный руководитель работ вносит в ведомость несоответствий в соответствии с формой, приведенной в приложении А.

8.2.3 Запись в ведомость несоответствий о нарушениях требований охраны труда, выявленных при проведении проверок, или в ходе производственного процесса кроме непосредственного руководителя работ может сделать любой работник ОАО «РЖД» в любое время при их обнаружении.

Должностное лицо, изъявшее у работника предупредительный талон, делает запись в ведомость несоответствий согласно организационно-распорядительному документу ОАО «РЖД».

При невозможности сделать запись самостоятельно сведения о нарушении передают имеющимися средствами связи непосредственному руководителю работ для внесения информации в ведомость несоответствий.

Запись о выявленных микротравмах в ведомость несоответствий вносят в порядке, установленном утвержденным организационно-распорядительным документом ОАО «РЖД».

8.2.4 По окончании рабочего дня (смены) непосредственный руководитель работ, назначенный организационно-распорядительным документом структурного подразделения ответственным за заполнение бланков визуализированной информации (далее - бланк КСОТ-П), в зависимости от наибольшей категории опасности нарушений в бланке КСОТ-П закрашивает соответствующую ячейку (красным, оранжевым, желтым, зеленым или синим цветом) по таблице Б.1 (Приложение Б). Форма бланка КСОТ-П приведена в приложении Б.

При не устранении нарушений в установленный срок и отсутствии других нарушений ячейку на текущий день (последний день установленного срока) закрашивают в цвет неустраненного нарушения, а в ведомости несоответствий непосредственный руководитель работ делает повторную

запись нарушения и указывает причину неустранения, устанавливает новый срок (и так до устранения нарушения). Непосредственный руководитель работ ежедневно перед началом рабочего дня (смены) информирует работников о возможной опасности до устранения нарушения.

При выявлении нарушений второй категории (оранжевый цвет) и третьей категории (желтый цвет) опасностей в течение рабочего дня (смены) и получении работником микротравмы в бланке КСОТ-П на текущий день ячейку закрашивают синим цветом.

Бланк КСОТ-П и ведомость несоответствий размещают на специальных стендах.

8.2.5 О выявленных нарушениях, которые не могут быть устранены собственными силами работников бригады (группы, смены), непосредственный руководитель работ устно, письменно или имеющимися средствами связи докладывает руководителю производственного подразделения, который принимает меры по их устранению, назначает ответственного и осуществляет контроль за выполнением. После устранения нарушения в ведомости несоответствий непосредственный руководитель работ делает отметку о выполнении.

При выявлении нарушений, касающихся смежных служб, непосредственный руководитель работ сообщает руководителю соответствующего смежного подразделения и, при необходимости, руководителю производственного подразделения для принятия мер по устранению нарушений.

8.2.6 В случае выявления нарушений требований охраны труда, которые могут причинить ущерб здоровью работников или привести к аварии, крушению, пожару и взрыву непосредственный руководитель работ должен приостановить работу до устранения нарушений и сообщить об этом вышестоящему руководителю.

8.2.7 Заполненные ведомости несоответствий рассматривает руководитель производственного подразделения при проведении ежемесячного контроля и руководитель структурного подразделения с участием членов комиссии при проведении ежеквартального контроля и принимают необходимые меры для устранения нарушений.

8.2.8 Заполненные ежемесячные ведомости несоответствий и бланки КСОТ-П непосредственный руководитель работ хранит в течение года. При не устранении выявленных нарушений, срок хранения продлевают до момента полного устранения.

8.2.9 Схема прохождения, заполнения и хранения документов КСОТ-П приведена в приложении В.

8.3 Второй уровень контроля

8.3.1 Ежемесячный контроль проводит руководитель производственного подразделения (начальник цеха, участка, линейного участка, отдела, лаборатории, пункта технического обслуживания, другого подразделения

СТО РЖД 15.002-2016

Система управления охраной труда в ОАО «РЖД». Организация контроля и порядок его проведения

структурного подразделения филиала ОАО «РЖД»). При проведении ежемесячного контроля в проверке могут принимать участие уполномоченные (доверенные) лица по охране труда.

8.3.2 При проведении ежемесячного контроля руководитель производственного подразделения проверяет показатели охраны труда, сгруппированные по следующим основным разделам контрольного листа № 1:

- организация проведения КСОТ-П и выполнение мероприятий по устранению выявленных ранее нарушений;
- проведение инструктажей, наличие удостоверений, ведение журналов, наличие на рабочих местах инструкций по охране труда и необходимой технической документации;
- содержание рабочих мест, маршрутов служебных и технологических проходов, наличие и исправность оборудования и инструмента;
- обеспечение работников средствами индивидуальной и коллективной защиты, средствами связи, сигнальными принадлежностями и применение их работниками. Наличие и состояние защитных, сигнальных и противопожарных средств;
- обеспечение санитарно-бытовыми помещениями и санитарно-бытовое обслуживание работников;
- соблюдение работниками требований безопасности труда, установленных в инструкциях по охране труда, технологических процессах.

8.3.3 По результатам проверки руководитель производственного подразделения заполняет контрольный лист № 1, форма которого приведена в приложении Г.

В разделах контрольного листа № 1 применительно к местным условиям, специфике и характеру выполняемых работ устанавливаются показатели, утверждаемые руководителем филиала. Примерный перечень показателей, включаемых в разделы контрольного листа № 1 на втором уровне контроля за состоянием охраны труда, приведен в приложении Г.

8.3.4 При заполнении контрольного листа № 1 руководитель производственного подразделения в графе «Соответствие требованиям охраны труда» делает следующую отметку:

- «ДА» при положительном оценивании показателя в полном объеме;
- «НЕТ» при отрицательном оценивании показателя (при наличии выявленных нарушений).

В контрольный лист № 1 также вносят выявленные нарушения, срок и ответственных лиц за их устранение.

Выявленные нарушения руководитель производственного подразделения заносит в ведомость несоответствий в соответствии с формой, приведенной в приложении А.

По окончании рабочего дня (смены) непосредственный руководитель работ в зависимости от наибольшей категории опасности выявленных нарушений закрашивает ячейку в бланке КСОТ-П на текущий день

ежемесячного контроля в соответствии с 8.2.4. В случае выявления руководителем производственного подразделения нарушений, относящихся к первой категории опасности, непосредственный руководитель работ после проверки закрашивает ячейку в бланке КСОТ-П по данному дню в красный цвет.

8.3.5 При выявлении нарушений, угрожающих безопасности работников, работы приостанавливают, работников выводят из опасной зоны и принимают необходимые меры по устранению нарушений.

8.3.6. При отсутствии возможности устранения выявленных нарушений собственными силами руководитель производственного подразделения устно, письменно или имеющимися средствами связи докладывает руководителю структурного подразделения для принятия мер.

При выявлении нарушения, касающегося смежных служб, руководитель производственного подразделения докладывает руководителю (заместителю руководителя) структурного подразделения, который в течение суток направляет письменное извещение в адрес руководителя структурного подразделения смежной службы.

8.3.7 Руководитель производственного подразделения хранит в течение года контрольные листы № 1. При не устранении выявленных нарушений срок хранения контрольных листов № 1 продлевают до момента полного устранения.

8.4 Третий уровень контроля

8.4.1 Проведение ежеквартального контроля осуществляет комиссия, возглавляемая руководителем структурного подразделения или главным инженером (заместителями руководителя структурного подразделения) с участием специалиста по охране труда, представителя профсоюзного органа структурного подразделения и других специалистов, в присутствии руководителя проверяемого производственного подразделения, не реже одного раза в три месяца.

8.4.2 Состав комиссии определяет руководитель структурного подразделения в распорядительном документе. При необходимости в структурном подразделении может быть создано несколько комиссий.

Проведение ежеквартального контроля допускается совмещать с проведением весенних и осенних технических осмотров состояния зданий, сооружений и транспортных средств, осуществляемых в целях подготовки к зимнему и летнему периодам эксплуатации и весенних и осенних осмотров состояния охраны труда.

8.4.3 Для проведения ежеквартального контроля составляют годовой или квартальный график, с охватом всех производственных подразделений в течение одного квартала (не реже одного раза в три месяца).

8.4.4 При проведении ежеквартального контроля комиссия структурного подразделения проверяет показатели состояния охраны труда, сгруппированные по следующим основным разделам контрольного листа № 2:

СТО РЖД 15.002-2016

Система управления охраной труда в ОАО «РЖД». Организация контроля и порядок его проведения

- организация и проведение работ по охране труда и КСОТ-П, выполнение приказов, распоряжений и мероприятий по устранению нарушений;
- организация обучения, проверка знания работников, проведение инструктажей, стажировок, медицинских осмотров, наличие удостоверений, ведение журналов;
- наличие и соответствие на рабочих местах необходимой документации (инструкции по охране труда, технической документации, программ стажировок, графиков, выписок и др.);
- содержание рабочих мест, помещений, маршрутов служебных и технологических проходов, наличие, исправность и содержание оборудования и инструмента;
- обеспечение работников средствами индивидуальной и коллективной защиты, средствами связи, сигнальными принадлежностями, содержание и применение их работниками;
- обеспечение и содержание санитарно-бытовых помещений и санитарно-бытовое обслуживание работников;
- обеспечение электробезопасности, наличие схем, маркировки, номиналов напряжения, блокировок, плакатов и знаков безопасности, используемых в электроустановках;
- обеспечение пожарной безопасности, наличие и состояние защитных, сигнальных и противопожарных средств;
- устранение нарушений, замечаний, выполнение предписаний контролирующих органов, мероприятий по результатам расследования несчастных случаев, телеграмм, указаний и др.;
- соблюдение работниками требований безопасности, изложенных в технологических процессах, инструкциях по охране труда.

В разделах контрольного листа № 2, форма которого приведена в Приложении Д, установлены 24 обязательных показателя из 50 требуемых при проверке и оценке на третьем уровне контроля. Перечень остальных 26 показателей устанавливает самостоятельно каждый филиал применительно к специфике и технологии выполняемых работ и утверждает руководитель соответствующего филиала.

8.4.5 При проведении комиссионной проверки председатель комиссии подразделения или уполномоченное им лицо заполняет контрольный лист № 2.

8.4.6 При заполнении контрольного листа № 2 председатель комиссии или уполномоченное им лицо в графе «Соответствие требованиям охраны труда» делает следующую отметку:

- «ДА» при положительном оценивании показателя в полном объеме (с оценкой 2 балла);
- «НЕТ» при отрицательном оценивании показателя (наличии выявленных нарушений) (с оценкой 0 баллов).

В контрольный лист № 2 также вносят выявленные нарушения, срок и

ответственных лиц за их устранение.

8.4.7 Копию контрольного листа № 2 для устранения нарушений передают руководителю проверяемого подразделения под роспись для внесения в ведомость несоответствий и закрашивания ячейки в бланке КСОТ-П после окончания рабочего дня (смены) в соответствии с 8.2.4.

8.4.8 При получении сведений о выявленных нарушениях, касающихся смежных служб, руководитель структурного подразделения в течение суток направляет письменное извещение в адрес руководителя структурного подразделения смежной службы.

При получении сведений о выявленных нарушениях, руководитель структурного подразделения смежной службы в срок не более трех суток принимает решение и намечает необходимые мероприятия с указанием сроков и ответственных лиц за устранение выявленных нарушений, о чем письменно информирует руководителя структурного подразделения, от которого получено сообщение.

8.4.9 В случае необходимости вложения капитальных средств для устранения нарушений, решения принимают на уровне руководителя соответствующей региональной дирекции, главного инженера железной дороги.

По мере устранения нарушений руководитель структурного подразделения смежной службы письменно информирует руководителя структурного подразделения, от которого получено сообщение.

8.4.10 Согласование действий и принятие решений по устранению нарушений, требующих финансовых затрат, осуществляют на уровне главных инженеров региональных дирекций, в спорных вопросах - на уровне главных инженеров железных дорог или главных инженеров центральных дирекций.

8.4.11 После проведения ежеквартального контроля оформленные контрольные листы № 2 председатель комиссии передает специалисту по охране труда структурного подразделения для подготовки рассмотрения итогов ежеквартального контроля, сводного отчета с балльной оценкой и на дальнейшее хранение.

8.5 Оценка состояния охраны труда в структурном подразделении

8.5.1 После заполнения контрольного листа № 2 комиссия отмечает пункты, по которым выявлены нарушения, разрабатывает мероприятия по устранению выявленных нарушений и проводит оценку работы производственных подразделений в баллах.

8.5.2 Общее количество набранных баллов производственным подразделением после заполнения контрольного листа № 2 вычисляют суммированием баллов за каждый оцениваемый показатель.

Производственное подразделение, набравшее:

- от 0 до 60 баллов оценивают не соответствующим требованиям охраны труда (красный цвет);
- свыше 60 до 80 баллов оценивают частично соответствующим

СТО РЖД 15.002-2016

Система управления охраной труда в ОАО «РЖД». Организация контроля и порядок его проведения

требованиям охраны труда (оранжевый цвет);

- свыше 80 до 90 баллов оценивают в основном соответствующим требованиям охраны труда (желтый цвет);

- свыше 90 до 100 баллов оценивают соответствующим требованиям охраны труда (зеленый цвет).

Допускается не проводить одну очередную ежеквартальную проверку в производственных участках, набравших от 90 до 100 баллов.

8.5.3 Рассмотрение итогов ежеквартального контроля проводит руководитель структурного подразделения или по его поручению главный инженер (один из заместителей руководителя структурного подразделения) на совещании с участием членов комиссии, руководителей производственных подразделений, специалистов и представителей профсоюзной организации.

8.5.4 Результаты рассмотрения оформляют протоколом, в котором дают оценку качества организации и проведения всех уровней контроля КСОТ-П, оценку состояния охраны труда по каждому производственному подразделению и в целом по структурному подразделению, при необходимости, корректирующие мероприятия. Протокол рассылают руководителям производственных подразделений для исполнения.

8.5.5 По результатам рассмотрения итогов ежеквартального контроля при необходимости издают приказ о поощрении работников, руководителей и коллективов, добившихся положительных показателей, соответствующих требованиям охраны труда, или о привлечении к дисциплинарной ответственности лиц, допустивших нарушение требований охраны труда в порядке, установленном законодательством Российской Федерации и в ОАО «РЖД».

8.5.6 По итогам ежеквартального контроля в структурном подразделении составляют сводный отчет с балльной оценкой состояния охраны труда каждого производственного подразделения и закрашиванием соответствующей ячейки сводного отчета красным, оранжевым, желтым или зеленым цветом. Форма сводного отчета с балльной оценкой состояния охраны труда в структурном подразделении и цвета закрашивания ячеек в зависимости от категории опасности приведены в приложении Е. Сводный отчет направляют в региональную дирекцию (структурные подразделения железной дороги - в НБТ) для дальнейшего анализа, принятия мер и разработки корректирующих мероприятий, а также размещают на стенде структурного подразделения, содержащем информацию по охране труда.

8.5.7 Контроль за устранением выявленных по итогам ежеквартального контроля нарушений и сроками их выполнения осуществляют руководители структурного подразделения, руководители производственных подразделений и специалист по охране труда структурного подразделения при проведении всех уровней контроля и посещении производственных подразделений.

Протоколы ежеквартального рассмотрения результатов КСОТ-П хранит специалист по охране труда структурного подразделения. Срок хранения

протоколов и контрольных листов № 2 не менее одного года с даты проведения ежеквартального контроля. Если нарушение не устранено, то контрольные листы № 2 хранят до момента полного их устранения.

8.5.8 Порядок представления и формы сводных ежемесячных и ежеквартальных отчетов в структурных подразделениях для анализа и автоматизации результатов функционирования КСОТ-П устанавливают в соответствии с методикой или организационно-распорядительным документом, утвержденным руководителем филиала ОАО «РЖД».

**Приложение А
(обязательное)**

Форма ведомости несоответствий

Дата, время проверки	Ф.И.О. лица, выявившего нарушение	Выявленное нарушение	Ф.И.О. нарушителя	Принятые оперативные меры. Ответственный за устранение нарушения и срок	Отметка о выполнении, дата

СТО РЖД 15.002-2016

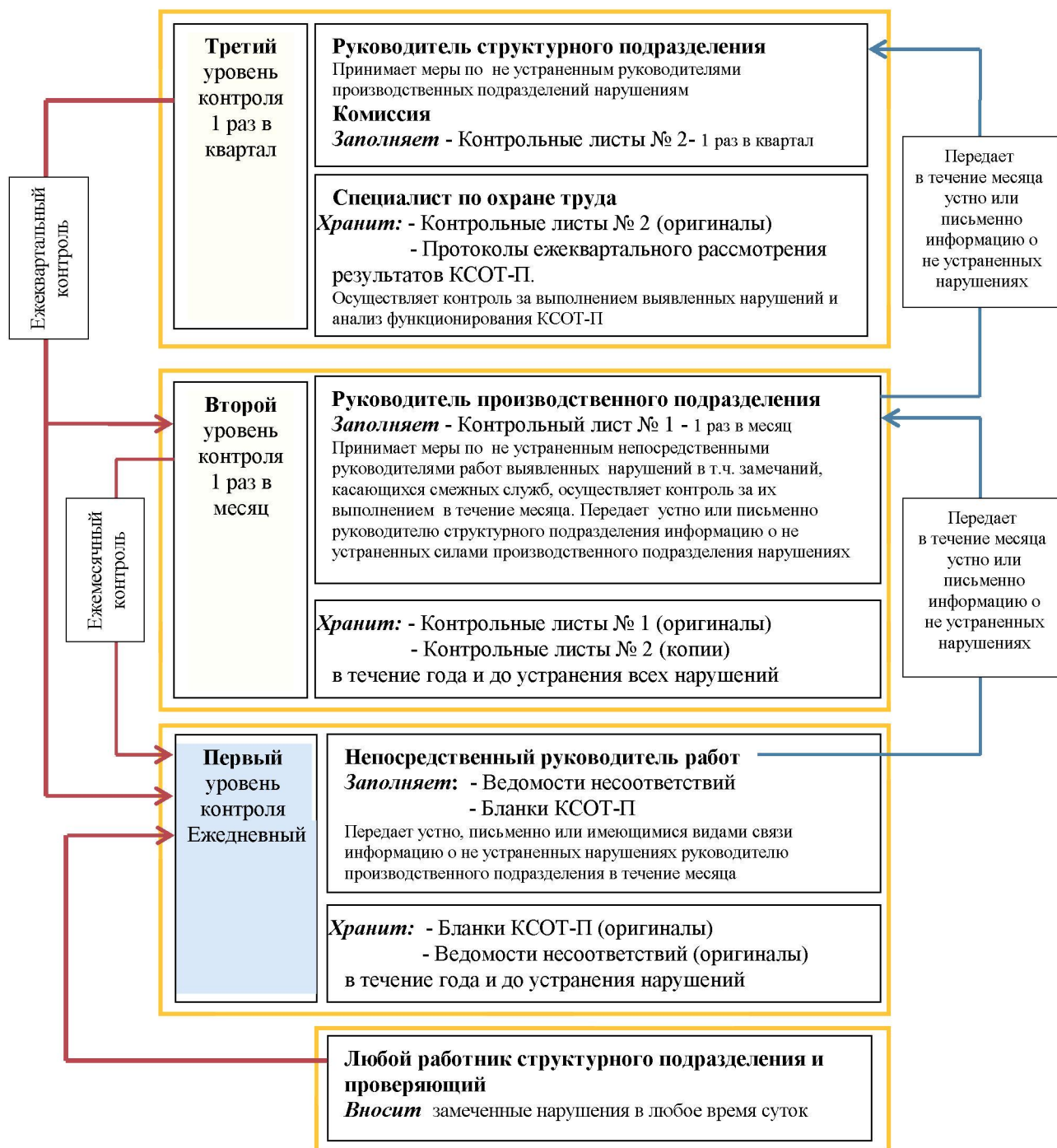
Система управления охраной труда в ОАО «РЖД». Организация контроля и порядок его проведения

Т а б л и ц а Б.1

Выявленные нарушения по категории опасности	
1	Опасность первой категории – красный цвет
1.1	получение работником производственной травмы, ожога, отравления, дорожно-транспортное происшествие, авария или инцидент (аварийная ситуация) на оборудовании и объектах подразделения
1.2	наличие у работника признаков алкогольного, наркотического, токсического опьянения или других противопоказаний для выполнения им порученной работы
1.3	эксплуатация неисправного производственного оборудования, железнодорожного подвижного состава, подъемных сооружений, грузоподъемных и транспортных средств, других машин и механизмов
1.4	грубые нарушения работниками требований инструкций по охране труда, правил нахождения на железнодорожных путях, правил пожарной и электробезопасности, правил безопасности опасных производственных объектов, на которых используются подъемные сооружения, оборудования, работающего под избыточным давлением, и других правил, обеспечивающих безопасность выполнения работ и технологии производства работ
1.5	нахождение работников в зоне движения поездов, самоходных машин и механизмов и негабаритных мест в момент прохождения подвижного состава, нахождение под не огражденным подвижным составом, применение экстренного торможения локомотивной бригады в целях предотвращения наезда на работников на железнодорожных путях
2	Опасность второй категории – оранжевый цвет
2.1	отсутствие оградительных, защитных и предохранительных средств, неисправность вентиляционных, осветительных установок и других средств коллективной защиты
2.2	отсутствие, неприменение или повреждение спецодежды, спецобуви и других средств индивидуальной защиты
2.3	отсутствие у работников удостоверений, не проведение целевого инструктажа, нарушения в оформлении нарядов - допусков и других документов на выполнение работ, связанных с повышенной опасностью
3	Опасность третьей категории – желтый цвет
3.1	отсутствие необходимых для работы исправного инструмента, приспособлений и средств связи, использование неисправного или не предусмотренного технологией инструмента и приспособлений
3.2	нарушение правил складирования материалов, заготовок и приспособлений, неудовлетворительное состояние рабочих мест
3.3	неудовлетворительное состояние маршрутов служебных и технологических проходов и проездов, запасных и эвакуационных выходов (наличие ям, воды, наледи, открытых водоотводных люков, загроможденность и др.)
3.4	отсутствие первичных средств пожаротушения
4	Отсутствие нарушений – зеленый цвет
5	Наличие микротравмы – синий цвет
Примечание – Руководители филиалов и структурных подразделений применительно к местным условиям, специфике и характеру производства устанавливают дополнительные виды нарушений.	

Приложение В (справочное)

Схема прохождения, заполнения и хранения документов комплексной системы оценки состояния охраны труда на производственном объекте



Приложение Г (рекомендуемое)

Форма контрольного листа № 1 на втором уровне контроля за состоянием охраны труда

Наименование структурного подразделения _____
 Наименование производственного участка _____
 Должность проверяющего _____ Ф.И.О. проверяющего _____
 Дата проверки «__» _____ 20__ г.

№ п/п	Оцениваемый показатель	Соответствие требованиям охраны труда (ДА/НЕТ)	Выявленные несоответствия (заполняется при несоответствии)	Срок устранения и ответственный	Меры по устранению несоответствий (оперативно принятые меры)	Отметка о выполнении
Организация проведения КСОТ-П и выполнение мероприятий по устранению выявленных ранее нарушений						
Проведение инструктажей, наличие удостоверений, ведение журналов, наличие на рабочих местах инструкций по охране труда и необходимой технической документации						
Содержание рабочих мест, маршрутов служебных и технологических проходов, наличие и исправность оборудования и инструмента						
Обеспечение работников средствами индивидуальной и коллективной защиты, средствами связи, сигнальными принадлежностями, смывающими и обезвреживающими средствами и применение их работниками. Наличие и состояние защитных, сигнальных и противопожарных средств						
Обеспечение санитарно-бытовыми помещениями и санитарно-бытовое обслуживание работников						
Соблюдение работниками требований безопасности труда, установленных в инструкциях по охране труда, технологических процессах						
<p>Примечания</p> <p>1 Разделы контрольного листа № 1 заполняют показателями, утвержденными руководителями филиалов, с учетом приведенных ниже в примерном перечне показателей, а также местных условий, специфики и характера производства.</p> <p>2 Другие выявленные нарушения, не указанные в контрольном листе № 1, в т.ч. нарушения работниками мер безопасности при производстве работ заносят в данный контрольный лист и в ведомость несоответствий КСОТ-П.</p>						

Примерный перечень показателей, включаемых в разделы контрольного листа № 1 на втором уровне контроля за состоянием охраны труда

1 Организация проведения КСОТ-П и выполнение мероприятий по устранению выявленных ранее нарушений:

- организация проведения ежедневного (ежесменного) контроля КСОТ-П и выполнение мероприятий, разработанных по результатам предыдущих проверок;

- выполнение приказов и распоряжений руководителей структурного подразделения, замечаний специалиста по охране труда, предложений профсоюзной организации и уполномоченных (доверенных) лиц по охране труда;

- выполнение мероприятий, разработанных по материалам расследования несчастных случаев и предписаниям органов государственного надзора и контроля.

2 Проведение инструктажей, наличие удостоверений, ведение журналов, наличие на рабочих местах инструкций по охране труда и необходимой технической документации:

- наличие инструкций по охране труда, ведение журналов инструктажей и необходимой технической документации;

- своевременность проведения инструктажей, стажировок работников.

3 Содержание рабочих мест, маршрутов служебных и технологических проходов, наличие и исправность оборудования и инструмента:

- соответствие и исправность производственного оборудования, электрооборудования, транспортных средств и технологических процессов требованиям нормативных актов по охране труда;

- соблюдение сроков проведения технического освидетельствования и плановых ремонтов производственного оборудования;

- наличие и исправность ограждения станков, оборудования, механизмов;

- наличие схем, состояние и содержание маршрутов служебных и технологических проходов и проездов, содержание проходов в производственных и складских помещениях.

4 Обеспечение работников средствами индивидуальной и коллективной защиты, средствами связи, сигнальными принадлежностями и применение их работниками. Наличие и состояние защитных, сигнальных и противопожарных средств:

- обеспеченность работников средствами индивидуальной защиты;

- исправность систем вентиляции, освещения рабочих мест и других средств коллективной защиты;

- ограждение и обозначение негабаритных мест, котлованов, траншей и других опасных зон;

- наличие знаков безопасности, плакатов, сигнальной разметки, и предупреждающей окраски;

СТО РЖД 15.002-2016

Система управления охраной труда в ОАО «РЖД». Организация контроля и порядок его проведения

- исправность громкоговорящей стационарной связи и носимых радиостанций;

- обеспеченность работников исправным инструментом, сигнальными принадлежностями, фонарями с автономным питанием;

- наличие и состояние первичных средств пожаротушения.

5 Обеспечение санитарно-бытовыми помещениями и санитарно-бытовое обслуживание работников:

- санитарное состояние производственных и санитарно-бытовых помещений;

- соблюдение температурного режима в закрытых помещениях;

- наличие аптечек для оказания первой помощи.

6 Соблюдение работниками требований безопасности труда, установленных в инструкциях по охране труда, технологических процессах:

- соблюдение работниками мер безопасности на железнодорожных путях, требований инструкций по охране труда, правил безопасности при работе с вредными и пожаро- взрывоопасными веществами и материалами, правил безопасности опасных производственных объектов, подъемных сооружений, оборудования, работающего под избыточным давлением и других правил безопасности;

- правильность применения средств индивидуальной защиты;

- соблюдение работниками правил электробезопасности при работе в электроустановках и с электроинструментом;

- соблюдение установленного режима рабочего времени, времени отдыха и правил внутреннего трудового распорядка.

Приложение Д
(рекомендуемое)
Форма контрольного листа № 2 на третьем уровне контроля
за состоянием охраны труда

Наименование структурного подразделения _____
 Наименование производственного подразделения _____
 Должность и Ф.И.О. председателя комиссии _____ Ф.И.О. проверяющих _____
 Дата проверки «__» _____ 20__ г.

№ п/п	Оцениваемый показатель	Соответствие требованиям охраны труда (ДА/НЕТ)	Оценка в баллах (ДА-2 балла, НЕТ-0 баллов)	Выявленные несоответствия (заполняется при выявлении несоответствий)	Срок устранения и ответственный	Принятые меры по устранению несоответствий	Отметка о выполнении
Организация и проведение работ по охране труда и КСОТ-П, выполнение приказов, распоряжений и мероприятий по устранению нарушений							
1	Наличие стендов по КСОТ-П, их наполнение и соответствие утвержденным в ОАО «РЖД» требованиям. Своевременность устранения выявляемых замечаний						
Организация обучения, проверка знания работников, проведение инструктажей, стажировок, медицинских осмотров, наличие удостоверений, ведение журналов							
2	Наличие графика проверки знаний по охране труда на текущий год, ознакомление с ним работников. Соблюдение сроков						
3	Соблюдение порядка проведения и оформления инструктажей по охране труда, стажировки, допуска к самостоятельной работе						
4	Организация и проведение технического обучения по вопросам охраны труда						
Наличие и соответствие на рабочих местах необходимой документации (инструкции по охране труда, технической документации, программ стажировок, графиков, выписок и др.)							
5	Наличие уголков по охране труда, их наполнение						
6	Наличие комплекта и перечня инструкций по охране труда. Наличие инструкций по видам работ на рабочих местах. Своевременность их переработки (корректировки), изучение их работниками						

СТО РЖД 15.002-2016

Система управления охраной труда в ОАО «РЖД». Организация контроля и порядок его проведения

Продолжение таблицы

№ п/п	Оцениваемый показатель	Соответствие требованиям охраны труда (ДА/НЕТ)	Оценка в баллах (ДА-2 балла, НЕТ-0 баллов)	Выявленные несоответствия (заполняется при выявлении несоответствий)	Срок исполнения и ответственный	Принятые меры по устранению несоответствий	Отметка о выполнении
7	Наличие технологической документации на выполняемые работы. Своевременность их переработки (корректировки), изучение с работниками						
8	Наличие и соответствие схем маршрутов прохода, ознакомление с ними работников. Обозначение маршрутов служебных проходов. Соответствие служебных и технологических проходов требованиям охраны труда						
Содержание рабочих мест, помещений, маршрутов служебных и технологических проходов, наличие, исправность и содержание оборудования и инструмента							
9	Техническое состояние и содержание зданий, сооружений, оборудования. Наличие на оборудовании, приспособлениях данных о проведенном обслуживании (своевременность проведения обслуживания)						
10	Исправность системы освещения рабочих мест и соответствие требованиям нормативных документов						
11	Исправность ручного слесарного инструмента. Порядок учета, обслуживания, ремонта, хранения						
Обеспечение работников средствами индивидуальной и коллективной защиты, средствами связи, сигнальными принадлежностями, содержание и применение их работниками							
12	Обеспечение работников спецодеждой, спецобувью и другими средствами индивидуальной защиты. Организация их хранения, стирки (химчистки)						
13	Применение работниками спецодежды, спецобуви и других средств защиты по выполняемой работе						

Продолжение таблицы

№ п/п	Оцениваемый показатель	Соответствие требованиям охраны труда (ДА/НЕТ)	Оценка в баллах (ДА-2 балла, НЕТ-0 баллов)	Выявленные несоответствия (заполняется при выявлении несоответствий)	Срок исполнения и ответственный	Принятые меры по устранению несоответствий	Отметка о выполнении
14	Обеспечение работников смывающими и обезвреживающими средствами						
Обеспечение и содержание санитарно-бытовых помещений и санитарно-бытовое обслуживание работников							
15	Наличие гардеробных, душевых, туалетов, умывальников и их содержание						
16	Наличие места для приема пищи, обеспеченность мебелью, электробытовыми приборами (чайник, СВЧ-печь, холодильник) и их содержание						
17	Наличие, оснащенность пунктов обогрева, комнат отдыха и др. Их содержание						
Обеспечение электробезопасности, наличие схем, маркировки, номиналов напряжения, блокировок, плакатов и знаков безопасности, используемых в электроустановках							
18	Соответствие электрооборудования требованиям электробезопасности. Исключение несанкционированного доступа к электроустановкам не уполномоченного персонала (закрытие щитов, наличие однолинейных схем, требуемой маркировки и знаков электробезопасности, номинала напряжения и т.д.)						
19	Испытания защитных средств, используемых в электроустановках. Наличие журнала учёта и содержания защитных средств						
Обеспечение пожарной безопасности, наличие и состояние защитных, сигнальных и противопожарных средств							
20	Организация и проведение с работниками противопожарных инструктажей, противопожарных тренировок						

СТО РЖД 15.002-2016

Система управления охраной труда в ОАО «РЖД». Организация контроля и порядок его проведения

Окончание таблицы

№ п/п	Оцениваемый показатель	Соответствие требованиям охраны труда (ДА/НЕТ)	Оценка в баллах (ДА-2 балла, НЕТ-0 баллов)	Выявленные несоответствия (заполняется при выявлении несоответствий)	Срок исполнения и ответственный	Принятые меры по устранению несоответствий	Отметка о выполнении
21	Нанесение категоричности помещений, наличие схем эвакуации, информации по Ф.И.О. ответственного по пожарной безопасности, номеров телефонов вызова экстренных служб. Содержание путей эвакуации						
Устранение нарушений, замечаний, выполнение предписаний контролирующих органов, мероприятий по результатам расследования несчастных случаев, телеграмм, указаний и др.							
22	Выполнение мероприятий, устранение нарушений, разработанных по результатам предыдущих проверок руководителей всех уровней управления (комплексных, целевых, оперативных проверок, КСОТ-П), проверок технической инспекции труда РОСПРОФЖЕЛ и уполномоченными (доверенными) лицами по охране труда						
23	Выполнение предписаний органов государственного надзора и контроля						
24	Выполнение мероприятий, разработанных по материалам расследования несчастных случаев на производстве, поручений по случаям травм, имевшим место в других подразделениях ОАО «РЖД» (согласно поступившим поручений, протоколов, телеграмм и т.д.)						
Общее количество набранных баллов							
<p>Примечания</p> <p>1 Перечень остальных 26 показателей устанавливает самостоятельно каждый филиал применительно к специфике и технологии выполняемых работ, который утверждает руководитель соответствующего филиала.</p> <p>2 Выявляемые нарушения, не вошедшие в перечень контрольного листа № 2, записывают на обратной стороне контрольного листа и заносят в ведомость несоответствий. При этом общая балльная оценка по подразделению снижается на 2 балла за каждое дополнительно выявленное нарушение.</p>							

Должности и подписи председателя и членов комиссии _____

Контрольный лист для устранения нарушений получил «__» _____ 20__ г.
Руководитель участка _____

Приложение Е (рекомендуемое)

**Форма сводного отчета с балльной оценкой состояния охраны труда в структурном подразделении за ____
20__ г.**

Наименование производственного подразделения	Количество набранных баллов											
	I квартал			II квартал			III квартал			IV квартал		
Участок 1				92	зеленый							
Участок 2				84	желтый							
Участок 3				56	красный							
Участок 4				96	зеленый							
Участок 5				78	оранжевый							
Участок 6				58	красный							
Оценка в баллах и цвет закрашивания ячеек в зависимости от категории опасности	Количество производственных подразделений											
	Всего	+/- к прошлomu кварталу	% от общего кол-ва	Всего	+/- к прошлomu кварталу	% от общего кол-ва	Всего	+/- к прошлomu кварталу	% от общего кол-ва	Всего	+/- к прошлomu месяцу	% от общего кол-ва
Всего производственных участков из них:	6			6								
полностью соответствует Св. 90 до 100 баллов включ. Зеленый цвет	1			2	+1							
в основном соответствует Св. 80 до 90 баллов включ. Желтый цвет	2			1	-1							
частично соответствует Св. 60 до 80 баллов включ. Оранжевый цвет	2			1	-1							
не соответствует От 0 до 60 баллов включ. Красный цвет	1			2	+1							

Библиография

- [1] Трудовой кодекс Российской Федерации от 30 декабря 2001 г. № 197-ФЗ
- [2] Постановление Минтруда России от 24 октября 2002 г. № 73 «Об утверждении форм документов, необходимых для расследования и учета несчастных случаев на производстве, и Положения об особенностях расследования несчастных случаев на производстве в отдельных отраслях и организациях» (зарегистрировано в Минюсте России 5 декабря 2002 г. № 3999)

СТО РЖД 15.002-2016

Система управления охраной труда в ОАО «РЖД». Организация контроля и порядок его проведения

СТО РЖД 15.014-2016

Система управления охраной труда в ОАО «РЖД». Организация контроля и порядок его проведения

ОКС 13.100

Ключевые слова: Система управления, охрана труда, контроль, проверки

Заместитель генерального директора
АО «ВНИИЖТ»



О.Н.Назаров

Руководитель Центра «Стандартизация
и методология технического регулирования»

A handwritten signature in black ink, appearing to read "Л.И. Копчугова".

Л.И.Копчугова

Заведующий отделением «Охрана труда,
экология и промышленная безопасность»

A handwritten signature in black ink, appearing to read "И.И. Шищенко".

И.И.Шищенко

Руководитель работы,
заведующий лабораторией

A handwritten signature in black ink, appearing to read "М.М. Гиншпарг".

М.М.Гиншпарг

Исполнитель,
старший научный сотрудник

A handwritten signature in black ink, appearing to read "М.Р. Прохоров".

М.Р.Прохоров