



ОТКРЫТОЕ АКЦИОНЕРНОЕ ОБЩЕСТВО
«РОССИЙСКИЕ ЖЕЛЕЗНЫЕ ДОРОГИ»
(ОАО «РЖД»)

РАСПОРЯЖЕНИЕ

_____ г. Москва № _____

**Об утверждении СТО РЖД 15.001-2020
«Система управления охраной труда в ОАО «РЖД».
Общие положения»**

В целях совершенствования системы управления охраной труда в ОАО «РЖД»:

1. Утвердить и ввести в действие с 15 февраля 2021 г. прилагаемый СТО РЖД 15.001-2020 «Система управления охраной труда в ОАО «РЖД». Общие положения».

2. Утвердить прилагаемый План организационно-технических мероприятий по внедрению стандарта СТО РЖД 15.001 – 2020 «Система управления охраной труда ОАО «РЖД». Общие положения» и контролю соблюдения его требований.

3. Начальникам департаментов и управлений, руководителям филиалов и структурных подразделений ОАО «РЖД» довести настоящее распоряжение до сведения причастных работников, организовать в установленном порядке изучение и обеспечить выполнение требований стандарта и плана мероприятий, утвержденных настоящим распоряжением.

4. Признать утратившими силу с 15 февраля 2021 г.:
распоряжение ОАО «РЖД» от 29 декабря 2016 г. № 2773р «Об утверждении СТО РЖД 15.001-2016 «Система управления охраной труда в ОАО «РЖД». Общие положения»;

распоряжение ОАО «РЖД» от 29 декабря 2017 г. № 2806р «Об утверждении СТО РЖД 15.017-2017 «Железнодорожные станции с использованием инновационных малолюдных технологий. Требования по охране труда».

Заместитель генерального директора –
главный инженер ОАО «РЖД»

С.А.Кобзев

Исп. Прохоров В.С., ЦБТ
(499) 262-43-06

Электронная подпись. Подписал: Кобзев С.А.
№2796/р от 17.12.2020



С т а н д а р т
О А О «Р Ж Д»

СТО РЖД
15.001–2020

Система управления охраной труда в ОАО «РЖД»

Общие положения

Москва

Электронная подпись. Подписал: Кобзев С.А.
№2796/р от 17.12.2020

СТО РЖД 15.001-2020

Система управления охраной труда в ОАО «РЖД». Общие положения

Предисловие

1 РАЗРАБОТАН Акционерным обществом «Научно-исследовательский институт железнодорожного транспорта» (АО «ВНИИЖТ»)

2 ВНЕСЕН Департаментом охраны труда, промышленной безопасности и экологического контроля ОАО «РЖД»

3 УТВЕРЖДЕН И ВВЕДЕН В ДЕЙСТВИЕ Распоряжением ОАО «РЖД» от « » 20 г. №

4 В настоящем стандарте реализованы положения раздела X Трудового кодекса Российской Федерации от 30 декабря 2001 г. № 197-ФЗ

5 ВЗАМЕН СТО РЖД 15.001–2016

© ОАО «РЖД», 2020

Воспроизведение и/или распространение настоящего стандарта, а также его применение сторонними организациями осуществляется в порядке, установленном ОАО «РЖД»

Содержание

1 Область применения.....	1
2 Нормативные ссылки.....	1
3 Термины, определения и сокращения.....	2
4 Основные элементы системы управления охраной труда.....	7
5 Политика в области охраны труда.....	8
5.1 Основные направления политики в области охраны труда.....	8
5.2 Основные цели и задачи системы управления охраной труда	9
5.3 Участие работников в управлении охраной труда.....	15
6 Организация работ по охране труда.....	16
6.1 Общие положения.....	16
6.2 Структура системы управления охраной труда.....	17
6.3 Обязанности и ответственность руководителей, специалистов и работников.....	19
6.4 Работы подрядных организаций.....	22
6.5 Работы на территориях и объектах сторонних организаций.....	23
6.6 Мотивация и стимулирование работников за работу по охране труда.....	24
7 Основные функции по осуществлению политики ОАО «РЖД» по охране труда, оценке и управлению профессиональными рисками, достижению целей и решению задач системы управления охраной труда...	25
7.1 Планирование и финансирование мероприятий по улучшению условий и охраны труда.....	25
7.2 Разработка и пересмотр нормативных документов по охране труда.....	28
7.3 Передача, сбор и обмен информацией.....	29
7.4 Организация обучения по охране труда и проверки знания требований охраны труда работников.....	30
7.5 Расследование несчастных случаев на производстве и профессиональных заболеваний.....	32
7.6 Выявление и предотвращение опасностей.....	34
8 Оценка состояния охраны труда и эффективности функционирования системы управления охраной труда.....	37
8.1 Учет и анализ состояния условий и охраны труда.....	37
8.2 Контроль состояния охраны труда.....	38
8.3 Анализ эффективности функционирования системы управления охраной труда руководством ОАО «РЖД»	39
8.4 Корректирующие действия руководителей на центральном, региональном и линейном уровнях управления охраной труда	40
9 Совершенствование системы управления охраной труда.....	40
Приложение А (справочное) Структурная схема управления охраной труда в ОАО «РЖД».....	42
Библиография.....	43

Введение

Стандарт разработан на основе ратифицированной Федеральным законом Российской Федерации от 4 октября 2010 года № 265-ФЗ Конвенции № 187 «Об основах, содействующих безопасности и гигиене труда» и Рекомендации № 197 «Об основах, содействующих безопасности и гигиене труда», принятых на 95-й сессии Генеральной конференции Международной организации труда 15 июня 2006 года, ратифицированной Федеральным законом Российской Федерации 3 июня 2009 года № 101-ФЗ Европейской социальной хартии, принятой 3 мая 1996 года, а также в связи с изменением структуры и совершенствованием системы управления охраной труда в ОАО «РЖД».

Настоящий стандарт является основополагающим стандартом системы управления охраной труда в ОАО «РЖД».

Требования настоящего стандарта по принципам построения системы управления охраной труда, объединению ее функций в систему и применению основных терминов взаимосвязаны с требованиями Типового положения о системе управления охраной труда, утвержденного приказом Минтруда России от 19 августа 2016 года № 438н, Методических рекомендаций по проверке создания и обеспечения функционирования системы управления охраной труда, утвержденных приказом Роструда от 21 марта 2019 года № 77, ГОСТ 12.0.230–2007 «Система стандартов безопасности труда. Системы управления охраной труда. Общие требования», ГОСТ 12.0.230.1–2015 «Система стандартов безопасности труда. Системы управления охраной труда. Руководство по применению ГОСТ 12.0.230–2007», ГОСТ 12.0.230.2–2015 «Система стандартов безопасности труда. Системы управления охраной труда в организациях. Оценка соответствия. Требования» и основными требованиями ИСО 45001:2018 «Система управления охраной труда. Требования с руководством по применению», а также положениями Руководства для работодателей и менеджеров по реализации концепции «Нулевого травматизма» («Vision Zero») «Семь «золотых правил» производства с нулевым травматизмом и с безопасными условиями труда» Международной ассоциации социального обеспечения 2017 с учетом научных достижений, национальных условий, особенностей применения и практики управления охраной труда в ОАО «РЖД».

С т а н д а р т О А О «Р Ж Д»

Система управления охраной труда в ОАО «РЖД»

Общие положения

Дата введения – 2021-02-15

1 Область применения

Настоящий стандарт устанавливает общие положения, основные элементы, цели, задачи, включая реализацию концепции нулевого травматизма, и функции системы управления охраной труда в ОАО «РЖД».

Настоящий стандарт предназначен для применения подразделениями аппарата управления ОАО «РЖД», филиалами и структурными подразделениями ОАО «РЖД».

Применение настоящего стандарта сторонними организациями оговаривают в договорах (соглашениях) с ОАО «РЖД».

2 Нормативные ссылки

В настоящем стандарте использованы ссылки на следующие стандарты:

ГОСТ 3.1120 Единая система технологической документации. Общие правила отражения и оформления требований безопасности труда в технологической документации

ГОСТ 12.0.230 Система стандартов безопасности труда. Системы управления охраной труда. Общие требования

ГОСТ 12.0.230.2 Система стандартов безопасности труда. Системы управления охраной труда в организациях. Оценка соответствия. Требования

СТО РЖД 15.003 Производственный контроль условий труда в ОАО «РЖД». Общие положения

СТО РЖД 15.005 Система управления охраной труда в ОАО «РЖД». Внутренний аудит. Порядок планирования, организации и проведения

СТО РЖД 15.001-2020

Система управления охраной труда в ОАО «РЖД». Общие положения

СТО РЖД 15.011 Система управления охраной труда в ОАО «РЖД».
Организация обучения

СТО РЖД 15.012 Система управления охраной труда в ОАО «РЖД».
Специальная оценка условий труда

СТО РЖД 15.014 Система управления охраной труда в ОАО «РЖД».
Управление профессиональными рисками. Общие положения

СТО РЖД 15.020 Система управления охраной труда в ОАО «РЖД».
Обеспечение средствами индивидуальной защиты

П р и м е ч а н и е - При пользовании настоящим стандартом целесообразно проверить действие ссылочных документов в информационной системе общего пользования - на официальном сайте Федерального агентства по техническому регулированию и метрологии в сети Интернет или по ежегодно издаваемому информационному указателю «Национальные стандарты», который опубликован по состоянию на 1 января текущего года, и по соответствующим ежемесячно издаваемым информационным указателям, опубликованным в текущем году, а также по единой информационной базе ОАО «РЖД». Если ссылочный документ заменен (изменен), то при пользовании настоящим стандартом следует руководствоваться заменяющим (измененным) документом. Если ссылочный документ отменен без замены, то положение, в котором дана ссылка на него, применяется в части, не затрагивающей эту ссылку.

3 Термины, определения и сокращения

3.1 В настоящем стандарте применены следующие термины с соответствующими определениями:

3.1.1 авария: Внезапное разрушение оборудования, технических устройств и транспортных средств, зданий и сооружений, взрыв или выброс опасных веществ, нарушение течения технологических и иных производственных процессов, включая движение автотранспорта, плавательных средств, летательных аппаратов, железнодорожного подвижного состава.

[ГОСТ 12.0.002–2014, статья 2.2.47]

3.1.2 безопасные условия труда: Условия труда, при которых воздействие на работающих вредных и (или) опасных производственных факторов исключено либо уровни их воздействия не превышают установленных нормативов.

[Трудовой кодекс Российской Федерации от 30 декабря 2001 г. № 197-ФЗ, статья 209]

3.1.3 вредный производственный фактор: Производственный фактор, воздействие которого на работника может привести к его заболеванию.

[Трудовой кодекс Российской Федерации от 30 декабря 2001 г. № 197-ФЗ, статья 209]

3.1.4 железнодорожная станция: Пункт, который разделяет железнодорожную линию на перегоны или блок-участки, обеспечивает функционирование инфраструктуры железнодорожного транспорта, имеет путевое развитие, позволяющее выполнять операции по приему, отправлению и обгону поездов, операции по обслуживанию пассажиров и приему, выдаче грузов, багажа и грузобагажа, а при развитых путевых устройствах выполнять маневровые работы по расформированию и формированию поездов и технические операции с поездами.

[Федеральный закон от 10 января 2003 г. № 18-ФЗ «Устав железнодорожного транспорта Российской Федерации», статья 2]

3.1.5 инновационные малолюдные технологии: Последовательность производственных операций, обеспечивающих увеличение производительности труда, при снижении численности персонала, задействованного в их реализации.

3.1.6 микротравма: Незначительная травма, практически не требующая медицинского вмешательства или требующая такого вмешательства в минимальной форме, и потому не сказывающаяся на трудоспособности пострадавшего.

[ГОСТ 12.0.002–2014, статья 2.2.19]

3.1.7 несчастный случай на производстве: Случай серьезного травматического воздействия на работника опасного производственного фактора при выполнении им трудовых обязанностей или заданий руководителя работ, в результате которого произошла временная (не ниже нормативно установленной длительности) или постоянная (стойкая) потеря трудоспособности или наступила смерть пострадавшего.

[ГОСТ 12.0.002–2014, статья 2.2.51]

3.1.8 опасность: Производственный фактор, способный причинить травму или нанести иной вред здоровью человека.

[ГОСТ 12.0.230–2007, пункт 2.8]

3.1.9 опасное происшествие: Происшествие, которое создало опасную ситуацию, которая могла завершиться, но не завершилась несчастным случаем или аварией.

[ГОСТ 12.0.002–2014, статья 2.2.44]

3.1.10 опасный производственный фактор: Производственный фактор, воздействие которого на работника может привести к его травме.

[Трудовой кодекс Российской Федерации от 30 декабря 2001 г. № 197-ФЗ, статья 209]

СТО РЖД 15.001-2020

Система управления охраной труда в ОАО «РЖД». Общие положения

3.1.11 организация работ по охране труда: Система взаимоувязанных мероприятий, направленных на обеспечение охраны труда.

3.1.12 охрана труда: Система сохранения жизни и здоровья работников в процессе трудовой деятельности, включающая в себя правовые, социально-экономические, организационно-технические, санитарно-гигиенические, лечебно-профилактические, реабилитационные и иные мероприятия.

[Трудовой кодекс Российской Федерации от 30 декабря 2001 г. № 197-ФЗ, статья 209]

3.1.13 проверка состояния охраны труда: Систематический, независимый (внутренний или внешний) и оформленный в виде документа процесс получения и объективной оценки данных о соблюдении установленных требований охраны труда.

3.1.14 производственная деятельность: Совокупность действий работников с применением средств труда, необходимых для превращения ресурсов в готовую продукцию, включающих в себя производство и переработку различных видов сырья, строительство, оказание различных видов услуг.

[Трудовой кодекс Российской Федерации от 30 декабря 2001 г. № 197-ФЗ, статья 209]

3.1.15 производственное подразделение (и иное подразделение): Цех, участок, линейный участок, железнодорожная станция, входящая в центр организации работы железнодорожных станций, отдел, лаборатория, пункт технического обслуживания и другие подразделения линейного уровня.

3.1.16 профессиональный риск: Вероятность причинения вреда здоровью в результате воздействия вредных и (или) опасных производственных факторов при исполнении работником обязанностей по трудовому договору или в иных случаях, установленных Трудовым кодексом Российской Федерации, другими федеральными законами.

[Трудовой кодекс Российской Федерации от 30 декабря 2001 г. № 197-ФЗ, статья 209]

3.1.17 рабочее место: Место, где работник должен находиться или куда ему необходимо прибыть в связи с его работой и которое прямо или косвенно находится под контролем работодателя.

[Трудовой кодекс Российской Федерации от 30 декабря 2001 г. № 197-ФЗ, статья 209]

3.1.18 система управления охраной труда: Комплекс взаимосвязанных и взаимодействующих между собой элементов, устанавливающих политику и цели в области охраны труда у конкретного работодателя и процедуры по достижению этих целей.

[Трудовой кодекс Российской Федерации от 30 декабря 2001 г. № 197-ФЗ, статья 209]

3.1.19 специальная оценка условий труда: Единый комплекс последовательно осуществляемых мероприятий по идентификации вредных и (или) опасных факторов производственной среды и трудового процесса и оценке уровня их воздействия на работника с учетом отклонения их фактических значений от установленных уполномоченным Правительством Российской Федерации федеральным органом исполнительной власти нормативов (гигиенических нормативов) условий труда и применения средств индивидуальной и коллективной защиты работников.

[Федеральный закон от 28 декабря 2013 г. № 426-ФЗ «О специальной оценке условий труда», статья 3, пункт 1]

3.1.20 средства индивидуальной и коллективной защиты работников: Технические средства, используемые для предотвращения или уменьшения воздействия на работников вредных и (или) опасных производственных факторов, а также для защиты от загрязнения.

[Трудовой кодекс Российской Федерации от 30 декабря 2001 г. № 197-ФЗ, статья 209]

3.1.21 стандарты безопасности труда: Правила, процедуры, критерии и нормативы, направленные на сохранение жизни и здоровья работников в процессе трудовой деятельности и регламентирующие осуществление социально-экономических, организационных, санитарно-гигиенических, лечебно-профилактических, реабилитационных мер в области охраны труда.

[Трудовой кодекс Российской Федерации от 30 декабря 2001 г. № 197-ФЗ, статья 209]

3.1.22 структурное подразделение: Подразделение региональных дирекций, центров и других региональных подразделений филиалов ОАО «РЖД» (депо, центр организации работы железнодорожных станций, дистанция, железнодорожный вокзал, путевая машинная станция, региональный центр связи и другие подразделения линейного уровня).

П р и м е ч а н и е – Подразделения аппарата управления ОАО «РЖД», филиалы ОАО «РЖД», структурные подразделения ОАО «РЖД», структурные подразделения филиалов ОАО «РЖД», структурные подразделения и подразделения региональных дирекций, центров и других подразделений филиалов ОАО «РЖД» (депо, дистанции, железнодорожные станции, железнодорожные вокзалы, путевые машинные станции, региональные центры связи и другие структурные подразделения линейного уровня) при совместном упоминании в дальнейшем именуют: «подразделения (соответствующие подразделения)».

СТО РЖД 15.001-2020

Система управления охраной труда в ОАО «РЖД». Общие положения

3.1.23 травма производственная: Травма, полученная пострадавшим работником при несчастном случае на производстве.
[ГОСТ 12.0.002–2014, статья 2.2.20]

3.1.24 требования безопасности труда (требования безопасности): Требования, установленные законодательными актами, техническими регламентами, нормативно - техническими и проектными документами, правилами и инструкциями, техническими требованиями, техническими заданиями, выполнение которых обеспечивает безопасные условия труда и регламентирует поведение работника.

3.1.25 требования охраны труда: Государственные нормативные требования охраны труда, в том числе стандарты безопасности труда, а также требования охраны труда, установленные правилами и инструкциями по охране труда.

[Трудовой кодекс Российской Федерации от 30 декабря 2001 г. № 197-ФЗ, статья 209]

3.1.26 управление профессиональными рисками: Комплекс взаимосвязанных мероприятий, являющихся элементами системы управления охраной труда и включающих в себя меры по выявлению, оценке и снижению уровней профессиональных рисков.

[Трудовой кодекс Российской Федерации от 30 декабря 2001 г. № 197-ФЗ, статья 209]

3.1.27 условия труда: Совокупность факторов производственной среды и трудового процесса, оказывающих влияние на работоспособность и здоровье работника.

[Трудовой кодекс Российской Федерации от 30 декабря 2001 г. № 197-ФЗ, статья 209]

3.1.28 человеческий фактор: Совокупность личностных характеристик и поведения работающего, вызывающая в процессе трудовой деятельности преднамеренные или непреднамеренные, но неверные, действия различного характера, в итоге приводящие к опасным происшествиям и ситуациям, инцидентам, авариям, несчастным случаям, производственно-обусловленным и профессиональным заболеваниям.

[ГОСТ 12.0.002–2014, статья 2.2.66]

3.2 В настоящем стандарте применены следующие сокращения:

ЦБТ – Департамент охраны труда, промышленной безопасности и экологического контроля ОАО «РЖД»;

ЦКАДР – Департамент управления персоналом ОАО «РЖД»;

центральная дирекция – дирекция–филиал ОАО «РЖД» и иные филиалы производственно-хозяйственного блока ОАО «РЖД»;

ЦДИ – Центральная дирекция инфраструктуры – филиал ОАО «РЖД»;

ЦДЗ – Центральная дирекция здравоохранения – филиал ОАО «РЖД»;

ЦДЗС – Центральная дирекция закупок и снабжения – филиал ОАО «РЖД»;

НБТ – служба (отдел) охраны труда и промышленной безопасности железной дороги;

региональная дирекция – структурное подразделение центральной дирекции-филиала ОАО «РЖД»;

РЦКУ – региональный центр корпоративного управления;

ДИ – дирекция инфраструктуры – структурное подразделение ЦДИ;

ДИБТ – служба (отдел) охраны труда, промышленной безопасности и экологического контроля ДИ;

ЦП – Управление пути и сооружений Центральной дирекции инфраструктуры;

ЦВ – Управление вагонного хозяйства Центральной дирекции инфраструктуры;

ЦШ – Управление автоматики и телемеханики Центральной дирекции инфраструктуры;

ЦДМ – Дирекция диагностики и мониторинга инфраструктуры – структурное подразделение Центральной дирекции инфраструктуры;

ЦДИМ – дирекция по эксплуатации путевых машин – структурное подразделение Центральной дирекции инфраструктуры;

П – служба пути;

В – служба вагонного хозяйства;

Ш – служба автоматики и телемеханики;

ДПМ – дирекция по эксплуатации путевых машин – структурное подразделение – дирекции по эксплуатации путевых машин – структурного подразделения Центральной дирекции инфраструктуры;

КСОТ-П – комплексная система оценки состояния охраны труда на производственном объекте;

СИЗ – специальная одежда, специальная обувь и другие средства индивидуальной защиты, включая дерматологические средства индивидуальной защиты (ДСИЗ);

ДСИЗ – дерматологические средства индивидуальной защиты;

СУОТ – система управления охраной труда в ОАО «РЖД»;

РОСПРОФЖЕЛ – первичная профсоюзная организация ОАО «РЖД» Российского профессионального союза железнодорожников и транспортных строителей.

4 Основные элементы системы управления охраной труда

Основные элементы СУОТ:

1) политика в области охраны труда;

СТО РЖД 15.001-2020

Система управления охраной труда в ОАО «РЖД». Общие положения

- 2) цели в области охраны труда;
- 3) организация работ по охране труда;
- 4) обеспечение функционирования СУОТ;
- 5) процедуры, направленные на достижение целей в области охраны труда;
- 6) планирование мероприятий по реализации процедур;
- 7) планирование улучшений функционирования СУОТ;
- 8) реагирование на аварии, несчастные случаи и профессиональные заболевания;
- 9) управление документами СУОТ.
- 10) контроль функционирования СУОТ и мониторинг реализации процедур;
- 11) совершенствование СУОТ.

5 Политика в области охраны труда

5.1 Основные направления политики в области охраны труда

5.1.1 Политика в области охраны труда ОАО «РЖД» построена на основе государственной политики в области охраны труда, установленной Трудовым кодексом Российской Федерации [1], анализа состояния охраны труда в ОАО «РЖД», с учетом политики ОАО «РЖД» [2], специфики производственной деятельности и включает в себя:

положения о соответствии условий труда на рабочих местах требованиям охраны труда;

обязательства по предотвращению травматизма и ухудшения здоровья работников;

положения об учете специфики деятельности ОАО «РЖД» и вида (видов) осуществляемой экономической деятельности, обуславливающих уровень профессиональных рисков работников;

основные цели и процедуры, для достижения поставленных целей.

5.1.2 В соответствии с основными направлениями политики в области охраны труда ОАО «РЖД» определяет основные цели и задачи для определенного периода времени с учетом выявленных опасностей и профессиональных рисков, результатов анализа производственного травматизма, профессиональных заболеваний, а также изменяющихся потребностей и приоритетов.

5.1.3 Политика в области охраны труда ОАО «РЖД» доводится до сведения всех работников компании.

Политика в области охраны труда ОАО «РЖД» доводится до работников компании:

- при проведении вводного инструктажа;
- посредством размещения информационных экземпляров Политики в структурных подразделениях, в кабинетах руководителей подразделений и служб, в кабинетах, уголках и вагонах охраны труда;

- посредством размещения на сайтах подразделений ОАО «РЖД» и других общедоступных электронных площадках.

5.1.4 Политика в области охраны труда ОАО «РЖД» одобряется на заседании правления ОАО «РЖД». Политику периодически анализируют, корректируют, оформляют документально, конкретизируют в разделе «Улучшение условий и охраны труда» коллективного договора, а также количественно отражают в программах и планах мероприятий по улучшению условий и охраны труда и предусматривают необходимые ресурсы для их реализации.

Политика в области охраны труда ОАО «РЖД» является публичной документированной декларацией о намерении и гарантированном выполнении обязанностей по соблюдению государственных нормативных требований охраны труда и добровольно принятых на себя обязательств. В целях общедоступности Политика размещается на официальном сайте ОАО «РЖД», в уголках охраны труда.

5.2 Основные цели и задачи системы управления охраной труда

5.2.1 Основные цели СУОТ:

- повышение эффективности управления охраной труда;
- создание безопасных условий труда;
- предупреждение и сокращение производственного травматизма и профессиональных заболеваний;
- снижение размера финансовых расходов и потерь от несчастных случаев на производстве и профессиональных заболеваний;
- привлечение к участию в управлении охраной труда работников и их представителей;
- повышение уровня трудовой и производственной дисциплины;
- повышение уровня профессиональной подготовки работников, участвующих в технологическом процессе;
- формирование корпоративной культуры охраны труда и пропаганда здорового образа жизни;
- повышение имиджа компании.

Конкретные и измеримые цели СУОТ, значение оценочных показателей для проведения оценки эффективности СУОТ по процессам СУОТ устанавливаются согласно 5.1.2.

5.2.2 Основные задачи СУОТ, обеспечивающие реализацию политики ОАО «РЖД» по охране труда и целей СУОТ:

- обеспечение безопасности технологических процессов;
- обеспечение безопасной эксплуатации производственного оборудования, железнодорожного подвижного состава и автотранспорта;
- обеспечение безопасной эксплуатации зданий, строений и сооружений инфраструктуры;
- обеспечение безопасности и улучшение условий труда работников;
- обеспечение работников СИЗ, имеющих декларацию соответствия и (или) сертификат соответствия, предотвращающих или уменьшающих

СТО РЖД 15.001-2020

Система управления охраной труда в ОАО «РЖД». Общие положения

воздействие вредных и (или) опасных производственных факторов, а также защищающих от загрязнения;

- обеспечение санитарно–бытовым и лечебно–профилактическим обслуживанием работников;
- обучение работников по охране труда и совершенствование форм и методов обучения;
- информационное обеспечение в области охраны труда;
- проведение научных исследований в области охраны труда;
- реализация концепции «Семь «золотых правил» производства с нулевым травматизмом и с безопасными условиями труда».

5.2.2.1 Безопасность технологических процессов обеспечивают:

- наличием утвержденной технологической документации на выполняемые работы;
- соответствием технологических документов требованиям технических регламентов, национальных и межгосударственных стандартов, стандартов ОАО «РЖД», правил и норм по охране труда;
- оценкой безопасности технологических процессов, приведением их в соответствие с требованиями безопасности;
- владением соответствующими знаниями и соблюдением работниками технологических процессов, применением исправного инструмента и технологической оснастки;
- организацией рабочих мест в соответствии с требованиями правил и норм по охране труда;
- разработкой и внедрением новых безопасных технологических процессов, внедрением средств механизации и автоматизации, выводом работников из опасных зон;
- безопасным транспортированием, хранением и использованием опасных и вредных веществ;
- контролем параметров (предельно–допустимых уровней и концентраций) опасных и вредных производственных факторов.

5.2.2.2 Безопасную эксплуатацию производственного оборудования, железнодорожного подвижного состава и автотранспорта обеспечивают:

- соответствием производственного оборудования, железнодорожного подвижного состава и автотранспорта, а также технической документации государственным нормативным требованиям охраны труда, требованиям технических регламентов, национальных и межгосударственных стандартов, стандартов ОАО «РЖД» и других нормативных документов;
- проведением испытаний и технического освидетельствования эксплуатируемого железнодорожного подвижного состава и производственного оборудования в установленные сроки;
- качественным техническим обслуживанием производственного оборудования, железнодорожного подвижного состава и автотранспорта, а также выполнением текущих, капитальных, плановых и других видов ремонтов в установленные сроки;

- заменой и модернизацией морально устаревшего и физически изношенного железнодорожного подвижного состава, автотранспорта, производственного оборудования, не обеспечивающих безопасных условий труда;

- допуском к эксплуатации железнодорожного подвижного состава и производственного оборудования только квалифицированного персонала.

5.2.2.3 Безопасную эксплуатацию зданий, строений и сооружений инфраструктуры обеспечивают:

- соответствием проектируемых, строящихся, реконструируемых и эксплуатируемых зданий, строений, сооружений и других элементов инфраструктуры государственным нормативным требованиям охраны труда, требованиям технических регламентов, сводов правил, строительных, санитарных, пожарных норм и правил, национальных, межгосударственных стандартов и других нормативных документов;

- содержанием зданий, строений, сооружений и других элементов инфраструктуры в соответствии с требованиями санитарных и гигиенических норм в процессе их эксплуатации;

- проведением качественных плановых, текущих и капитальных ремонтов зданий, строений, сооружений и других элементов инфраструктуры в установленные сроки;

- проведением регулярных осмотров, проверок и обследований элементов инфраструктуры с целью выявления и устранения факторов, опасных для их эксплуатации.

5.2.2.4 Безопасность и улучшение условий труда работников обеспечивают:

- выявлением опасностей, оценкой и управлением профессиональными рисками и их устранением, проведением специальной оценки условий труда и мероприятий по улучшению условий и охраны труда в соответствии с нормативными документами;

- проведением производственного контроля условий труда путем периодической оценки и замеров параметров опасных и вредных производственных факторов на рабочих местах и устранением причин их возникновения;

- сокращением применения материалов и веществ, являющихся источниками опасных и вредных производственных факторов;

- применением средств коллективной защиты, имеющих декларацию о соответствии и (или) сертификат соответствия, и содержанием средств коллективной защиты в исправном состоянии;

- контролем за соблюдением оптимальных режимов рабочего времени и времени отдыха работников;

- контролем за организацией и проведением обязательных предварительных при поступлении на работу и периодических медицинских осмотров, психиатрических и наркологических освидетельствований работников (далее-медицинские осмотры).

СТО РЖД 15.001-2020

Система управления охраной труда в ОАО «РЖД». Общие положения

5.2.2.5 Обеспечение работников СИЗ, прошедших в установленном порядке сертификацию или декларирование соответствия, по установленным нормам и применение работниками СИЗ, предотвращающих или уменьшающих воздействие вредных и (или) опасных производственных факторов, а также защищающих от загрязнения, осуществляют:

- определением видов и типов СИЗ, соответствующих условиям труда, применение которых будет исключать или уменьшать воздействие вредных и (или) опасных производственных факторов, а также защищать от загрязнений;
- внедрением новых видов СИЗ, повышающих уровень безопасности труда и улучшающих условия труда, а также разработкой новых видов специальной одежды и специальной обуви;
- определением фактической потребности СИЗ;
- своевременным составлением заявок, оформлением документов и приобретением необходимых СИЗ, в т. ч. в автоматизированном режиме;
- организацией и проведением входного контроля качества СИЗ;
- организацией учета выдачи СИЗ;
- организацией своевременного ремонта, стирки, чистки и хранения специальной одежды и специальной обуви;
- выдачей работникам, выполняющим работы, связанные с загрязнением, смывающих и обезвреживающих ДСИЗ по установленным нормам;
- проведением обучения (инструктажей) работников по правилам применения СИЗ, простейшим способам проверки их исправности, а также организацией тренировок по их применению.

5.2.2.6 Санитарно-бытовое и лечебно-профилактическое обслуживание, медицинское обеспечение работников осуществляют:

- строительством, реконструкцией и ремонтом санитарно-бытовых помещений (гардеробных, умывальных, помещений для приема пищи, обогрева, оказания медицинской помощи, комнат для отдыха в рабочее время и психологической разгрузки и других помещений);
- оборудованием санитарно-бытовых и других помещений необходимыми устройствами и инвентарем по установленным нормам;
- контролем за наличием аптечек первой помощи с необходимым набором лекарственных средств и перевязочного материала;
- контролем за обеспечением работников молоком и другими равноценными пищевыми продуктами (компенсационными выплатами) в соответствии с результатами специальной оценки условий труда на рабочих местах и нормами, установленными нормативными правовыми актами Российской Федерации.

5.2.2.7 Обучение работников по охране труда обеспечивают:

- проведением вводных инструктажей с работниками, принимаемыми на работу;
- проведением с работниками первичных инструктажей на рабочем месте, повторных, внеплановых и целевых инструктажей;

- проведением специального обучения по охране труда в обучающих организациях руководителей подразделений ОАО «РЖД», их заместителей, ведающих вопросами охраны труда, специалистов по охране труда или работников, на которых возложены обязанности по охране труда, членов комитетов (комиссий) по охране труда, уполномоченных (доверенных) лиц по охране труда профессиональных союзов, членов комиссий по проверке знаний требований охраны труда и других работников, осуществляющих организацию, руководство (контроль) и проведение работ на рабочих местах в производственных подразделениях (и иных подразделениях);
- изучением вопросов охраны труда и проведением проверки знаний требований охраны труда у руководителей и специалистов подразделений ОАО «РЖД» в самом подразделении, имеющем комиссию по проверке знаний;
- проведением обучения по охране труда работников рабочих профессий при профессиональной подготовке, переподготовке и обучении их вторым профессиям;
- проведением обучения безопасным методам и приемам выполнения работ со стажировкой (дублированием) и проверки знания у работников, занятых на работах, к которым предъявляются дополнительные (повышенные) требования безопасности труда;
- проведением обучения по охране труда при технической учебе и повышении квалификации работников;
- проведением обучения работников оказанию первой помощи пострадавшим;
- организацией и оборудованием кабинетов, уголков и стендов по охране труда, вагонов охраны труда;
- приобретением обучающих автоматизированных комплексов, созданием и приобретением видеофильмов, виртуальных классов, мультимедийных обучающих программ по вопросам охраны труда;
- приобретением плакатов, учебных макетов и тренажеров;
- оборудованием на базе структурных подразделений полигонов для отработки практических навыков и умений, безопасных методов и приемов выполнения работ с повышенной опасностью.

5.2.2.8 Информирование работников по вопросам охраны труда обеспечивают:

- передачей, сбором и обменом информацией между соответствующими уровнями управления и подразделениями ОАО «РЖД»;
- своевременным доведением до сведения работников законов, нормативных правовых актов Российской Федерации, вновь разработанных документов ОАО «РЖД» по охране труда и внесенных в них изменений;
- созданием и совершенствованием автоматизированной базы нормативных документов и других информационно - справочных баз по охране труда и организацией доступа к ним работников;
- проведением дней охраны труда, школ передового опыта, обучающих семинаров, вебинаров и мастер-классов по охране труда, конкурсов

СТО РЖД 15.001-2020

Система управления охраной труда в ОАО «РЖД». Общие положения

профессионального мастерства, лекций, бесед, конференций (слетов) по охране труда;

- организацией совещаний по вопросам охраны труда на всех уровнях корпоративного управления преимущественно в режиме аудио - видео конференций (присутствия на совещаниях минимального количества руководителей и специалистов с обязательным применением дополнительных средств индивидуальной защиты и соблюдения установленной социальной дистанции) в условиях действия режима «повышенной готовности» в связи с неблагоприятной эпидемиологической обстановкой;

- регулярным оформлением и обновлением кабинетов (уголков) охраны труда и стендов, виртуальных классов, вагонов охраны труда, автоматизированных мобильных обучающих комплексов, приобретением плакатов, знаков безопасности, видеofilмов, необходимой литературы и учебных пособий по охране труда;

- распространением информации об отечественном и зарубежном передовом опыте по вопросам охраны труда, показавшем свою эффективность, с рекомендациями по применению в работе и реализации в подразделениях ОАО «РЖД»;

- предоставлением необходимой информации федеральным органам исполнительной власти, в том числе, осуществляющим функции по контролю и надзору в установленной сфере деятельности, и органам общественного контроля;

- размещением информации по вопросам охраны труда в средствах массовой информации, организацией выставок и конкурсов.

5.2.2.9 Проведение научных исследований в области охраны труда обеспечивают:

- своевременным планированием и проведением актуальных научно-исследовательских и опытно-конструкторских работ в области охраны труда и осуществлением контроля за их выполнением;

- регулярной работой секции «Охрана труда, промышленная, пожарная и экологическая безопасность» Научно-технического совета ОАО «РЖД», центральной комиссии по безопасности производственных процессов ОАО «РЖД», комитетов по безопасности производственных процессов Региональной оперативной комиссии по координации взаимодействия железной дороги с региональными подразделениями функциональных филиалов, структурными подразделениями, негосударственными учреждениями, а также дочерними, иными подконтрольными и зависимыми обществами ОАО «РЖД».

5.2.2.10 Реализацию концепции нулевого травматизма обеспечивают выполнением семи «золотых правил» производства с нулевым травматизмом и с безопасными условиями труда:

- а) стать лидером в области охраны труда – показать приверженность принципам охраны труда;

- б) выявлять угрозы по охране труда – контролировать профессиональные риски;
- в) определять цели по охране труда – разрабатывать программы;
- г) создать систему управления охраной труда – достичь высокого уровня организации охраны труда;
- д) обеспечивать охрану труда на рабочих местах, при работе со станками и оборудованием;
- е) повышать квалификацию по охране труда – развивать профессиональные навыки по охране труда;
- ж) инвестировать в кадры по охране труда – мотивировать посредством участия работников в обеспечении охраны труда;

Для достижения целей концепции нулевого травматизма в ОАО «РЖД» формируют программы и планы. При выполнении концепции нулевого травматизма следует применять установленные в настоящем стандарте основные элементы, цели, задачи и функции СУОТ.

5.3 Участие работников в управлении охраной труда

5.3.1 Основные формы участия работников ОАО «РЖД» в управлении организацией, включая вопросы охраны труда, установлены статьей 53 Трудового кодекса Российской Федерации [1].

Защита трудовых прав и законных интересов работников ОАО «РЖД» профессиональными союзами установлена главой 58 Трудового кодекса Российской Федерации [1].

5.3.2 Работники принимают участие в управлении охраной труда при проведении:

- специальной оценки условий труда;
- КСОТ-П;
- целевых проверок;
- оценки профессиональных рисков.

5.3.3 Организацию и проведение производственного контроля условий труда работников ОАО «РЖД» осуществляют в соответствии с СТО РЖД 15.003.

5.3.4 Представительным органом работников ОАО «РЖД» является РОСПРОФЖЕЛ.

Предложения работников по улучшению условий и охраны труда рассматривают в комитетах (комиссиях) по охране труда и учитывают в разделе «Обязательства в сфере улучшения условий и охраны труда, и связанные с особенностями производственно-технологического процесса» коллективного договора.

5.3.5 Для участия работников в управлении охраной труда в подразделениях ОАО «РЖД», по инициативе руководителя соответствующего подразделения (представителя работодателя) и (или) работников либо их представительного органа на паритетной основе создают комитет (комиссию) по охране труда.

СТО РЖД 15.001-2020

Система управления охраной труда в ОАО «РЖД». Общие положения

Организацию работы, задачи, функции и права комитета (комиссии) устанавливают в соответствии с типовым положением [3].

5.3.6 Технические инспекторы труда РОСПРОФЖЕЛ, внештатные технические инспекторы труда и уполномоченные (доверенные) лица по охране труда в установленном порядке беспрепятственно посещают производственные подразделения (и иные подразделения) ОАО «РЖД» для проведения проверок соблюдения трудового законодательства и иных нормативных правовых актов, содержащих нормы трудового права, законодательства о профессиональных союзах, а также выполнения условий коллективного договора.

Технические инспекторы труда РОСПРОФЖЕЛ вносят обязательные для рассмотрения должностными лицами представления, требования и предложения об устранении выявленных нарушений требований охраны труда. Техническая инспекция труда осуществляет свои функции в соответствии с положением [4].

5.3.7 Уполномоченные (доверенные) лица по охране труда исполняют свои функции в соответствии с типовым положением [5] с учетом особенностей и специфики работы согласно положению [6].

5.3.8 Руководители филиалов и структурных подразделений ОАО «РЖД» предоставляют в установленном порядке соответствующему выборному органу РОСПРОФЖЕЛ сведения о принятых мерах, выполнении мероприятий по улучшению условий и охране труда и устранению причин происшедших несчастных случаев на производстве и профессиональных заболеваний.

6 Организация работ по охране труда

6.1 Общие положения

6.1.1 СУОТ является частью корпоративной системы управления ОАО «РЖД».

6.1.2 Организацию работ по охране труда в СУОТ регламентируют стандартами, правилами, положениями и другими нормативными документами по охране труда ОАО «РЖД».

Основные работы по охране труда с учетом специфики и особенностей деятельности, выполняемые руководителями ОАО «РЖД», устанавливают организационно-распорядительным документом ОАО «РЖД».

В филиалах ОАО «РЖД» и их структурных подразделениях, являющихся объектами управления СУОТ, действуют локальные документы по управлению охраной труда, которые разрабатывают на основе нормативных правовых актов, содержащих государственные нормативные требования охраны труда, нормативных и организационно-методических документов по охране труда ОАО «РЖД», настоящего стандарта с учетом специфики выполняемой работы, особенностей производственной деятельности и внутренней организационной структуры.

6.1.3 Организация работ по охране труда и обеспечение функционирования СУОТ предусматривает:

- разработку и совершенствование структуры управления охраной труда в ОАО «РЖД»;
- установление обязанностей в сфере охраны труда между должностными лицами ОАО «РЖД»;
- установление порядка проведения работ сторонними подрядными организациями;
- установление порядка проведения работ на территориях и объектах сторонних организаций;
- установление порядка мотивации и стимулирования работников за работу по охране труда.

6.1.4 В подразделениях ОАО «РЖД» должен быть назначен работник, ответственный за соблюдение противоэпидемиологических требований, установленных нормативными правовыми актами и документами Президента Российской Федерации, Правительства Российской Федерации, Министерства здравоохранения Российской Федерации, Федеральной службы по надзору в сфере защиты прав потребителей и благополучия человека, других федеральных органов исполнительной власти и нормативными документами ОАО «РЖД».

6.2 Структура системы управления охраной труда

6.2.1 Организационная структура СУОТ построена на структуре управления ОАО «РЖД» и основана на распределении функций управления, установлении взаимосвязей и отношений органов корпоративного управления и должностных лиц филиалов и структурных подразделений ОАО «РЖД», сформированных по основным направлениям деятельности общества.

Структурная схема управления охраной труда в ОАО «РЖД» приведена в приложении А.

6.2.2 Корпоративное управление охраной труда в ОАО «РЖД» осуществляют корпоративный центр ОАО «РЖД» и региональные центры корпоративного управления.

В корпоративном центре управление охраной труда осуществляют:

- генеральный директор – председатель правления ОАО «РЖД», первый заместитель генерального директора ОАО «РЖД», заместители генерального директора ОАО «РЖД» в соответствии с организационно-распорядительным документом ОАО «РЖД» о распределении обязанностей между генеральным директором - председателем правления ОАО «РЖД», первыми заместителями генерального директора ОАО «РЖД», заместителями генерального директора ОАО «РЖД» и отдельными членами правления ОАО «РЖД»;
- заместитель генерального директора – главный инженер ОАО «РЖД»;
- ЦБТ.

СТО РЖД 15.001-2020

Система управления охраной труда в ОАО «РЖД». Общие положения

В РЦКУ и на полигоне железной дороги в целом управление охраной труда осуществляют:

- начальники железных дорог;
- первые заместители начальников железных дорог и заместители начальников железных дорог по видам деятельности;
- главные инженеры железных дорог;
- заместители начальников железных дорог по территориальному управлению;
- заместители главных инженеров железных дорог;
- службы (отделы) охраны труда и промышленной безопасности железных дорог.

6.2.3 Управление охраной труда в ОАО «РЖД» осуществляют на трех уровнях управления (центральном, региональном, линейном).

На первом (центральном) уровне управление охраной труда осуществляют:

- начальники центральных дирекций;
- главные инженеры или заместители начальников центральных дирекций, ведающие вопросами охраны труда;
- заместители начальников центральных дирекций по видам деятельности;
- начальники управлений и дирекций ЦДИ;
- главные инженеры управлений и дирекций ЦДИ;
- начальники производственных (технических, технологических, эксплуатации, ремонта, механизации и др.) отделов, секторов центральных дирекций при наделении их функциями организации работ по охране труда в соответствии с положениями об отделах (секторах);
- начальники служб, отделов (секторов) охраны труда и специалисты по охране труда центральных дирекций и дирекций ЦДИ.

В иных филиалах и структурных подразделениях ОАО «РЖД» управление охраной труда осуществляют:

- руководители;
- заместители руководителей, ведающие вопросами охраны труда (главные инженеры);
- специалисты по охране труда.

На втором (региональном) уровне управление охраной труда осуществляют:

- начальники региональных дирекций и заместители начальников по видам деятельности;
- главные инженеры или заместители начальников региональных дирекций, ведающие вопросами охраны труда;
- начальники производственных (технических, эксплуатационных, ремонта, механизации и др.) центров, отделов, секторов региональной дирекции при наделении их функциями организации работ по охране труда в соответствии с положениями о центрах, отделах (секторах);

- отделы (секторы) охраны труда и промышленной безопасности (в ДИ–ДИБТ) и специалисты по охране труда.

В ДИ управление охраной труда, кроме того, осуществляют начальники, главные инженеры и специалисты по охране труда служб П, В, Ш.

На третьем (линейном) уровне управление охраной труда осуществляют:

- руководители структурных подразделений и производственных участков;

- главные инженеры (главные механики) или заместители руководителей, ведающие вопросами охраны труда или другие руководители, ведающие вопросами охраны труда;

- заместители руководителей по видам деятельности;

- руководители производственных подразделений (иных подразделений, цехов, участков), их заместители, бригадиры, мастера, руководители смен;

- специалисты по охране труда, уполномоченные (доверенные) лица по охране труда.

В региональных дирекциях филиалов ОАО «РЖД», в составе которых отсутствуют структурные подразделения, на третьем (линейном) уровне управление охраной труда осуществляют:

- руководители линейных производственных подразделений (производственных участков, участков производства и иных подразделений);

- специалисты по охране труда, уполномоченные (доверенные) лица по охране труда.

6.2.4 Управляющие воздействия по доведению принятых решений до исполнителей для реализации задач и функций управления охраной труда осуществляют организационно-распорядительными документами ОАО «РЖД», планами мероприятий, с указанием ответственных исполнителей и сроков исполнения.

6.2.5 Участие в обеспечении управления охраной труда принимают подразделения аппарата управления ОАО «РЖД» по вопросам, находящимся в их ведении.

6.3 Обязанности и ответственность руководителей, специалистов и работников

6.3.1 Обязанности в области охраны труда руководителей, специалистов и работников ОАО «РЖД» установлены статьями 15, 21, 22, 76, 212, 213, 214, 217, 218, 221-223, 225-229.2, 370 Трудового кодекса Российской Федерации [1] и положением [7].

Основные нормативы личного участия по охране труда, выполняемые руководителями филиалов ОАО «РЖД» и их структурных подразделений приведены в [8].

6.3.2 Обязанности по обеспечению безопасных условий и охраны труда работников в ОАО «РЖД» осуществляет генеральный директор – председатель правления ОАО «РЖД», а также руководители всех подразделений общества в соответствии с наделенными полномочиями.

СТО РЖД 15.001-2020

Система управления охраной труда в ОАО «РЖД». Общие положения

6.3.3 Первый заместитель генерального директора, заместители генерального директора ОАО «РЖД», заместитель генерального директора – главный инженер ОАО «РЖД» при выполнении своих обязанностей организуют работу по обеспечению охраны труда в непосредственно координируемых и контролируемых филиалах и структурных подразделениях ОАО «РЖД» в соответствии с организационно-распорядительным документом о распределении обязанностей между генеральным директором - председателем правления ОАО «РЖД», первыми заместителями генерального директора ОАО «РЖД», заместителями генерального директора ОАО «РЖД» и отдельными членами правления ОАО «РЖД».

6.3.4 Функции НБТ регламентируются положением о службе (отделе) охраны труда железной дороги, утверждаемым начальником железной дороги, разработанным на основе типового положения. Обязанности специалистов НБТ устанавливаются на основе положений о службе (отделе).

6.3.5 Обязанности руководителей и специалистов подразделений аппарата управления ОАО «РЖД» в области охраны труда устанавливаются организационно-распорядительными документами на основе положений о подразделениях аппарата управления ОАО «РЖД» и с учетом специфики выполняемых ими функций.

Руководители всех подразделений аппарата управления ОАО «РЖД» несут ответственность за обеспечение безопасных условий и охраны труда в подразделениях, находящихся в их ведении.

6.3.6 Обязанности руководителей филиалов и структурных подразделений ОАО «РЖД» в области охраны труда, с учетом специфики деятельности и особенностей выполняемых работ, устанавливаются организационно-распорядительными документами ОАО «РЖД».

Обязанности начальников служб (отделов) юридической, управления трудовыми ресурсами и организационной структурой, управления персоналом, региональных дирекций, железных дорог и подразделений органов управления железных дорог, структурных подразделений ОАО «РЖД» в части обеспечения выполнения работ в области охраны труда устанавливаются руководителями филиалов и структурных подразделений ОАО «РЖД» в соответствующих положениях.

6.3.7 Обязанности начальников служб, отделов (секторов) центральных, региональных дирекций и структурных подразделений устанавливаются положениями о службе, отделе (секторе), организационно-распорядительными документами, утверждаемыми установленным порядком.

Обязанности специалистов по охране труда или специалистов, на которых возложены обязанности по охране труда, центральных дирекций и иных филиалов ОАО «РЖД» устанавливаются организационно-распорядительными документами, утверждаемыми установленным порядком, на основе квалификационных характеристик [9] и профессионального стандарта [10].

Обязанности специалистов по охране труда региональных дирекций и структурных подразделений устанавливаются в соответствии с квалификационными характеристиками [9] и профессиональным стандартом [10].

Возложение на специалистов по охране труда несвойственных обязанностей не допускается.

6.3.8 Работники ОАО «РЖД» обязаны соблюдать требования охраны труда при выполнении своих трудовых обязанностей, выполнять требования инструкций по охране труда, правил внутреннего трудового распорядка, использовать в работе знания и информацию, полученные при прохождении различных видов инструктажей и технической учебы, соблюдать производственную, технологическую и трудовую дисциплину, выполнять указания руководителя работ, участвовать в контроле за состоянием условий и охраны труда, правильно использовать средства индивидуальной и коллективной защиты и приспособления, извещать своего непосредственного или вышестоящего руководителя о выявленных нарушениях и недостатках, любой ситуации, угрожающей жизни и здоровью людей, о несчастном случае или об ухудшении состояния своего здоровья или иных лиц, в том числе о проявлении признаков острого профессионального заболевания (отравления) и осуществлять другие обязанности, установленные статьями 21 и 214 Трудового кодекса Российской Федерации [1] и положением [7].

6.3.9 Руководителей и специалистов в соответствии с распределением обязанностей, а также работников, виновных в нарушении законодательства об охране труда и иных нормативных правовых актов, содержащих нормы трудового права, привлекают к дисциплинарной, административной и уголовной ответственности в порядке, установленном законодательством Российской Федерации.

6.3.10 Обязанности, ответственность и полномочия в области охраны труда должны быть доведены до сведения всех руководителей, специалистов и работников на соответствующих уровнях управления, в том числе включены в должностные инструкции (при наличии) лиц, участвующих в управлении охраной труда, приказы о распределении обязанностей между руководителями подразделений, трудовые договоры.

6.3.11 Заместитель генерального директора – главный инженер ОАО «РЖД», организующий работу по охране труда, руководители ЦБТ, филиалов и структурных подразделений ОАО «РЖД», главные инженеры или заместители руководителей, ведающие вопросами охраны труда, обеспечивают внедрение и функционирование СУОТ и ее основных элементов, руководства [11] в соответствии с настоящим стандартом.

При функционировании и совершенствовании СУОТ следует систематически:

- определять и устанавливать приоритеты основных направлений политики в области охраны труда;
- устанавливать цели и задачи СУОТ на определенный период времени;

СТО РЖД 15.001-2020

Система управления охраной труда в ОАО «РЖД». Общие положения

- совершенствовать организационную структурную схему управления охраной труда;
- разрабатывать планы и программы для реализации принятой политики в области охраны труда и достижения поставленных целей и задач;
- определять перечень нормативных правовых актов, содержащих государственные нормативные требования охраны труда, распространяющихся на ОАО «РЖД», разрабатывать, пересматривать и своевременно вносить соответствующие изменения в нормативные документы по охране труда ОАО «РЖД».

6.4 Работы подрядных организаций

6.4.1 Строительные, строительно-монтажные и другие виды работ, выполняемые сторонними подрядными организациями на железнодорожных станциях, перегонах, в полосе отвода железных дорог, в охранной зоне производственных объектов, сооружений и устройств ОАО «РЖД» и в зоне действия технических сооружений и устройств железных дорог, а также в производственных и административно-бытовых помещениях, осуществляют в порядке, установленном организационно-распорядительными документами ОАО «РЖД».

6.4.2 В договоры, заключаемые со сторонними подрядными организациями, на выполнение работ на территории и объектах ОАО «РЖД» включают:

- вопросы охраны труда (на основе требований правил по охране труда, утвержденных Минтрудом России и ОАО «РЖД»), регламентирующие распределение ответственности между заказчиком и сторонними подрядными организациями, включая ответственность за нарушение работниками подрядной организации правил безопасного нахождения и производства работ на железнодорожных путях;
- соблюдение работниками сторонних подрядных организаций требований охраны труда, установленных в ОАО «РЖД», а также ответственность за выполнение работниками подрядных организаций работ без соответствующих видов СИЗ;
- необходимость подписания до начала выполнения работ между подрядчиком и подразделением ОАО «РЖД» акта-допуска на выполнение работ (услуг), в котором должны быть распределены обязанности сторон за организацию и соблюдение требований охраны труда в период выполнения работ (указания специалиста, который проводит инструктажи и порядок его проведения, обеспечение СИЗ, складирование материалов, обеспечение требований пожарной безопасности, выдачу нарядов-допусков, контроль соблюдения требований охраны труда и другие требования);
- своевременное уведомление заказчика обо всех авариях, травмах, ухудшениях здоровья, болезнях работников и других опасных происшествиях, произошедших при выполнении работ.

6.4.3 Руководители или уполномоченные ими лица структурных подразделений филиалов и структурных подразделений ОАО «РЖД» согласно

договору перед началом работы, а при необходимости в процессе работы, должны ознакомить руководителей работ и работников сторонних подрядных организаций с возможными опасностями на выделенном для проведения работ участке. Перед началом выполнения сторонней подрядной организацией работ на объекте (выделенном участке) ОАО «РЖД» специалист по охране труда или работник, на которого приказом работодателя возложены эти обязанности структурного подразделения филиала или структурного подразделения ОАО «РЖД» согласно договору должен провести вводный инструктаж по охране труда руководителям работ и только выполняющим работы на выделенном участке работникам сторонней подрядной организации, с которыми у этой организации оформлены трудовые отношения, с регистрацией в журнале вводного инструктажа по охране труда для работников сторонних организаций.

До проведения вводного инструктажа в структурном подразделении, сторонняя подрядная организация должна предоставлять приказ о назначении ответственного за безопасное производство работ и копии документов, свидетельствующих о прохождении обучения по охране труда и других документов по видам выполняемых работ.

В процессе работы руководители или уполномоченные ими лица структурных подразделений филиалов и структурных подразделений ОАО «РЖД» должны систематически контролировать выполнение требований охраны труда сторонними подрядными организациями и при необходимости приостанавливать работы до устранения нарушений.

6.4.4 Введение в действие вновь построенных или реконструированных производственных объектов, сооружений ОАО «РЖД», новых устройств инфраструктуры железнодорожного транспорта, железнодорожного подвижного состава следует осуществлять в соответствии с требованиями законодательства Российской Федерации, правил [12] и нормативных документов ОАО «РЖД» после утверждения технической документации, устанавливающей порядок их работы, обеспечивающий требования охраны труда.

6.5 Работы на территориях и объектах сторонних организаций

6.5.1 Производственную деятельность совместно с работниками ОАО «РЖД» на объектах и территориях, владельцами которых являются сторонние организации, следует осуществлять на основании договора оказания услуг и инструкций, содержащих требования охраны труда.

В договорах должны быть отражены условия осуществления контроля за обеспечением требований охраны труда для работников ОАО «РЖД», соблюдения ими этих требований, условия по соблюдению требований охраны труда работниками сторонних организаций, порядок ознакомления перед началом работ, а при необходимости в ходе работ руководителей работ ОАО «РЖД» с возможными опасностями на выделенном для проведения работ участке, а также распределение ответственности.

6.5.2 При выполнении совместных работ на территориях и объектах сторонних организаций работники ОАО «РЖД» должны соблюдать требования

СТО РЖД 15.001-2020

Система управления охраной труда в ОАО «РЖД». Общие положения

охраны труда, предусмотренные условиями договора, документами о порядке обслуживания и организации работ на железнодорожных путях необщего пользования и нормативными документами ОАО «РЖД».

6.6 Мотивация и стимулирование работников за работу по охране труда

6.6.1 Виды, формы и порядок мотивации, материального и морального стимулирования работников за работу по охране труда устанавливаются в соответствии со статьей 191 Трудового кодекса Российской Федерации [1], виды и порядок поощрений в ОАО «РЖД» регламентируются организационно-распорядительными документами ОАО «РЖД» с учетом условий проведения соревнований трудовых коллективов.

6.6.2 Организацию дополнительного премирования работников, избранных уполномоченными (доверенными) лицами по охране труда первичной профсоюзной организации ОАО «РЖД» РОСПРОФЖЕЛ, действующей в структурных подразделениях филиалов ОАО «РЖД», осуществляют в соответствии с положением [13].

6.6.3 Другие виды поощрений работников за работу по охране труда и безопасный труд на каждом уровне управления могут быть установлены соответствующими подразделениями ОАО «РЖД» в локальных нормативных документах с учетом мнения соответствующего выборного профсоюзного органа, а также по результатам конкурса на лучшее структурное подразделение по охране труда и дополнительного премирования за предупреждение производственного травматизма в рамках системы информации «Человек на пути», по актуальным для ОАО «РЖД» корпоративным задачам, проектам и мероприятиям, за участие в которых работнику начисляются баллы.

6.6.4 Поощрение локомотивных бригад и других работников, осуществляющих контроль за соблюдением требований охраны труда при выполнении работ на железнодорожных путях, производится в соответствии с положением [14].

7 Основные функции по осуществлению политики ОАО «РЖД» по охране труда, оценке и управлению профессиональными рисками, достижению целей и решению задач системы управления охраной труда

7.1 Планирование и финансирование мероприятий по улучшению условий и охраны труда

7.1.1 В соответствии с определенными целями и задачами по решению проблем охраны труда проводят планирование мероприятий по улучшению условий и охраны труда. Планирование мероприятий по улучшению условий и охраны труда предусматривает перспективное, текущее и оперативное планирование этих мероприятий с учетом выявленных опасностей, расчета и оценки профессиональных рисков, оказывающих значительное воздействие на условия и охрану труда работников.

Планирование мероприятий по охране труда осуществляют с учетом:

- политики и целей в области охраны труда;
- оценки профессионального риска;
- нормативных правовых актов;
- определенных опасных и вредных производственных факторов;
- коллективного договора организаций;
- предписаний надзорных органов;
- мероприятий по устранению несоответствий по результатам

внутреннего аудита, по результатам контроля охраны труда в структурных подразделениях;

- мероприятий по результатам расследования несчастных случаев на производстве и профессиональных заболеваний;

- результатов проведения специальной оценки условий труда;

Порядок перспективного и текущего планирования мероприятий по улучшению условий и охраны труда устанавливают нормативным документом ОАО «РЖД».

7.1.2 Перспективное планирование по охране труда осуществляют на основании сформированных стратегических инициатив Компании на долгосрочный период и показателей повышения соответствия системы управления охраной труда. В ОАО «РЖД» разрабатывают трехлетние или пятилетние программы, предусматривающие достижение поставленных целей по обеспечению безопасности производственных процессов на рабочих местах.

Филиалы и структурные подразделения ОАО «РЖД» представляют свои перспективные программы (планы) по улучшению условий и охраны труда в ЦБТ для их обобщения в целом по ОАО «РЖД». ЦБТ формирует проекты общих программ (планов) мероприятий по улучшению условий и охраны труда ОАО «РЖД» с учетом мнения РОСПРОФЖЕЛ и представляет их на утверждение заместителю генерального директора - главному инженеру ОАО «РЖД», организующему работу по охране труда.

СТО РЖД 15.001-2020

Система управления охраной труда в ОАО «РЖД». Общие положения

7.1.3 Текущее планирование предусматривает разработку ежегодных планов мероприятий по улучшению условий и охраны труда на основе перспективных программ и планов с учетом обязательств, принятых коллективным договором.

7.1.4 В оперативные планы включают мероприятия по устранению нарушений и недостатков, угрожающих жизни и здоровью работников, а также безопасности производственных процессов, выявленных в результате проверок комиссиями, руководителями и специалистами ОАО «РЖД» и органами надзора и контроля.

7.1.5 Проекты планов мероприятий по улучшению условий и охраны труда на текущий год в рамках, предусмотренных инвестиционными планами и бюджетами затрат, филиалы и структурные подразделения ОАО «РЖД» формируют поэтапно с учетом мнения выборных профсоюзных органов:

- структурные подразделения разрабатывают, формируют проекты планов мероприятий по улучшению условий и охраны труда и направляют их в региональные дирекции;

- региональные дирекции на основе проектов планов структурных подразделений формируют и согласовывают проекты планов структурных подразделений и направляют их в соответствующие центральные дирекции;

П р и м е ч а н и е – При формировании проектов планов НБТ заслушивает региональные дирекции, другие подразделения ОАО «РЖД», расположенные в границах железной дороги, и согласовывает предложения по перспективным и ежегодным проектам планов мероприятий по улучшению условий и охраны труда, в том числе по инвестиционным планам.

- центральные дирекции на основе проектов планов региональных дирекций формируют и утверждают планы в порядке, установленном в ОАО «РЖД»;

- дирекции, центры, структурные подразделения железной дороги разрабатывают и направляют предложения в НБТ для согласования и включения в проекты планов железной дороги;

- железные дороги, иные филиалы и структурные подразделения ОАО «РЖД» на основе предложений своих структурных подразделений формируют и утверждают проекты планов в порядке, установленном в ОАО «РЖД».

В региональных дирекциях филиалов ОАО «РЖД», в составе которых отсутствуют структурные подразделения, проекты планов мероприятий по улучшению условий и охраны труда формируют региональные дирекции на основе анализа состояния условий и охраны труда и профессиональных рисков в производственных подразделениях (и иных подразделениях) линейного уровня.

7.1.6 Проекты планов мероприятий по улучшению условий и охраны труда филиалов и их структурных подразделений должны быть согласованы руководителями на соответствующих уровнях управления с подразделениями

Система управления охраной труда в ОАО «РЖД». Общие положения охраны труда (службами, отделами, секторами) и подразделением экономики с учетом мнения выборного профсоюзного органа.

7.1.7 План мероприятий по улучшению условий и охраны труда на планируемый год должен быть согласован, утвержден и доведен до исполнителей.

Планы мероприятий, разработанные в течение года для выполнения приказов, распоряжений руководителей вышестоящих подразделений, предписаний органов надзора прилагают дополнением к плану мероприятий на текущий год.

Проекты планов мероприятий по улучшению условий и охраны труда на планируемый год после их рассмотрения подразделением охраны труда должны быть согласованы региональными дирекциями филиалов ОАО «РЖД» в установленном порядке.

Утверждение годового плана мероприятий по улучшению условий и охраны труда производят после согласования всех бюджетных параметров и распределения утвержденных расходов.

7.1.8 Контроль за выполнением планов мероприятий по улучшению условий и охраны труда осуществляют ежеквартально руководители на соответствующих уровнях управления.

7.1.9 Планирование мероприятий по улучшению условий и охраны труда и снижению значений профессиональных рисков филиалы и структурные подразделения ОАО «РЖД» осуществляют на основе типового перечня [15] с учетом особенностей и специфики деятельности подразделений ОАО «РЖД».

7.1.10 Финансирование мероприятий по улучшению условий и охраны труда филиалов и структурных подразделений ОАО «РЖД» осуществляют в соответствии со статьей 226 Трудового кодекса Российской Федерации [1] и с коллективным договором ОАО «РЖД».

Финансирование мероприятий по улучшению условий и охраны труда в зависимости от характера выполняемых работ осуществляют за счет средств общих затрат ОАО «РЖД» на основные виды деятельности, за счет средств, выделяемых в инвестиционных планах, планах научно-технического развития и общехозяйственных расходов ОАО «РЖД».

7.1.11 Закупаемые ОАО «РЖД» товары и услуги должны обеспечивать соблюдение поставщиком требований охраны труда, а также обеспечения безопасности персонала.

7.1.12 Порядок возмещения за счет средств бюджета Фонда социального страхования Российской Федерации произведенных страхователем расходов в пределах суммы, согласованной Фондом социального страхования Российской Федерации на финансовое обеспечение предупредительных мер осуществляется согласно положениям федерального закона [16].

7.2 Разработка и пересмотр нормативных документов по охране труда

7.2.1 Организацию разработки и пересмотра нормативных документов по охране труда ОАО «РЖД» (стандартов ОАО «РЖД» по вопросам охраны труда, правил по охране труда ОАО «РЖД», инструкций по охране труда ОАО «РЖД», положений ОАО «РЖД» по вопросам охраны труда), внесения в них изменений и дополнений осуществляют подразделения аппарата управления ОАО «РЖД», филиалы и структурные подразделения ОАО «РЖД» в соответствии со статьей 212 Трудового кодекса Российской Федерации [1]. Разработку, утверждение и изменение нормативных правовых актов, содержащих государственные нормативные требования охраны труда осуществляют в соответствии с положением [17], разработку правил и инструкций по охране труда для работников осуществляют согласно методическим рекомендациям [18] с учетом особенностей и специфики разработки нормативных документов по охране труда, установленных организационно-распорядительными документами ОАО «РЖД».

7.2.2 Разработку нормативных документов по охране труда в ОАО «РЖД» проводят по утвержденным программам (планам).

При планировании и организации разработки нормативных документов по охране труда ОАО «РЖД» руководствуются:

- требованиями законодательства и нормативных документов федерального органа исполнительной власти, осуществляющего функции по выработке государственной политики и нормативно–правовому регулированию в сфере труда;

- решениями Научно - технического совета ОАО «РЖД», секций Научно - технического совета ОАО «РЖД», центральных и региональных комиссий (комитетов) ОАО «РЖД» по вопросам безопасности производственных процессов;

- поручениями и решениями руководителей ОАО «РЖД»;

- предложениями подразделений аппарата управления ОАО «РЖД», филиалов ОАО «РЖД» и иных структурных подразделений ОАО «РЖД»;

- планами (программами) разработки новых и пересмотра действующих нормативных документов ОАО «РЖД»;

- решениями совещаний (семинаров, школ передового опыта, конференций, слетов) по охране труда, проводимых подразделениями аппарата управления ОАО «РЖД» и филиалами ОАО «РЖД»;

- решениями о внедрении новой техники и передовых технологий.

7.2.3 Проекты стандартов ОАО «РЖД» по вопросам охраны труда необходимо направлять на согласование в ЦБТ, а также в установленном порядке в подкомитет «Охрана труда» технического комитета по стандартизации «Железнодорожный транспорт» (при необходимости).

7.2.4 Филиалы ОАО «РЖД», структурные подразделения при поступлении нормативных документов по охране труда ОАО «РЖД» издают организационно-распорядительные документы о мероприятиях, необходимых

Система управления охраной труда в ОАО «РЖД». Общие положения для ввода их в действие. Структурные подразделения на основе нормативных документов по охране труда ОАО «РЖД» при необходимости и с учетом местных условий труда разрабатывают инструкции по охране труда для работников применительно к должностям, профессиям или видам выполняемых работ и утверждают с учетом мнения выборного органа профсоюзной организации. Разработку (пересмотр) инструкций по охране труда для работников включают в годовой план мероприятий по улучшению условий и охраны труда структурных подразделений.

7.2.5 Разрабатываемая технологическая документация ОАО «РЖД» должна включать требования охраны труда на основании требований организационно-распорядительного документа ОАО «РЖД» [19] в соответствии с ГОСТ 3.1120. Все технологические документы ОАО «РЖД», включающие требования охраны труда, согласовывают со специалистами по охране труда на соответствующих уровнях управления и представляют на утверждение в установленном порядке.

7.2.6 Руководители филиалов ОАО «РЖД» должны доводить до сведения структурных подразделений, находящихся в их ведении, информацию о вновь вводимых нормативных правовых актах Российской Федерации и нормативных документах ОАО «РЖД» по охране труда.

7.2.7 Требования охраны труда, учитывающие местные особенности, специфику и условия работы железнодорожных станций с использованием инновационных малолюдных технологий, устанавливаются в соответствующих нормативных документах ОАО «РЖД».

7.3 Передача, сбор и обмен информацией

7.3.1 В ОАО «РЖД» передачу, сбор и обмен информацией по вопросам охраны труда осуществляют между ЦБТ, подразделениями аппарата управления ОАО «РЖД», НБТ, филиалами и структурными подразделениями ОАО «РЖД» и дочерними, иными подконтрольными и зависимыми обществами ОАО «РЖД», а также сторонними заинтересованными организациями.

Порядок взаимодействия и обмен информацией ОАО «РЖД» по вопросам охраны труда с федеральными органами исполнительной власти, между подразделениями ОАО «РЖД» и дочерними, иными подконтрольными и зависимыми обществами ОАО «РЖД» – осуществляют по установленным регламентам и другим организационно-распорядительным документам ОАО «РЖД».

7.3.2 Сбор информации, обобщение сведений и представление отчетов осуществляют руководители всех уровней управления по формам государственной статистической отчетности № 7-травматизм и № 1-Т (условия труда), а также по утвержденным ОАО «РЖД» внутренним формам статистической отчетности по охране труда.

Перечень внутренних форм статистической отчетности по охране труда ОАО «РЖД» утверждает заместитель генерального директора – главный инженер ОАО «РЖД», организующий работу по охране труда.

СТО РЖД 15.001-2020

Система управления охраной труда в ОАО «РЖД». Общие положения

Введение дополнительных форм отчетности, кроме государственной статистической отчетности и утвержденных ОАО «РЖД», допускается в порядке, установленном в ОАО «РЖД».

7.3.3 На всех уровнях управления передачу сведений о состоянии охраны труда и других сообщений осуществляют в порядке, установленном в ОАО «РЖД».

7.3.4 Передачу и обмен информацией по вопросам охраны труда осуществляют, кроме того, путем:

- проведения научно-практических конференций, семинаров, школ передового опыта, мастер-классов, слетов, смотров – конкурсов, конкурсов профессионального мастерства и выставок (в том числе международных);
- размещения информации по охране труда в средствах массовой информации и на сайтах сети Интранет и Интернет;
- тиражирования и издания нормативных документов, подготовки и приобретения сборников нормативных документов, справочников, учебных и методических пособий и видеофильмов по вопросам охраны труда;
- использования автоматизированных информационно–справочных систем, автоматизированной системы правовой информации на железнодорожном транспорте, информационно–справочной системы охраны труда, единой корпоративной автоматизированной системы управления трудовыми ресурсами и других информационных систем в области охраны труда.

7.4 Организация обучения по охране труда и проверки знания требований охраны труда работников

7.4.1 Организацию обучения по охране труда осуществляют в соответствии с:

- Трудовым кодексом Российской Федерации [1], устанавливающим обязанности работодателя по обеспечению обучения безопасным методам и приемам выполнения работ, проведения инструктажей по охране труда и проверки знания требований охраны труда;
- Порядком [20];
- особенностями и спецификой организации обучения по охране труда, включая дистанционное обучение, осуществление допуска к самостоятельной работе в порядке, установленном СТО РЖД 15.011 и другими организационно-распорядительными документами ОАО «РЖД».

7.4.2 Специальное обучение по охране труда в обучающих организациях руководителей и специалистов аппарата управления ОАО «РЖД» организуют:

- ЦБТ совместно с ЦКАДР – генерального директора–председателя правления ОАО «РЖД», его первых заместителей и заместителей, директоров и корпоративного секретаря, а также начальников (руководителей) департаментов, управлений ОАО «РЖД»;
- начальник (руководитель) департамента, управления ОАО «РЖД» совместно с ЦКАДР – причастных работников департамента, управления ОАО «РЖД» и, при необходимости, их подразделений: заместителей

начальника (руководителя) департамента, управления ОАО «РЖД» (при необходимости его подразделения), главных инженеров и специалистов, на которых возложены обязанности по охране труда;

- начальник структурного подразделения ОАО «РЖД» совместно с ЦКАДР – руководителей и специалистов структурных подразделений ОАО «РЖД».

7.4.3 Специальное обучение по охране труда в обучающих организациях причастных руководителей и специалистов центральных дирекций, железных дорог и других филиалов ОАО «РЖД» и их подразделений организуют в соответствии с основными нормативами личного участия по охране труда, выполняемыми руководителями филиалов ОАО «РЖД» и их структурных подразделений [8]:

- руководитель (начальник, директор) центральной дирекции, железной дороги и других филиалов ОАО «РЖД» – причастных руководителей и специалистов органа управления филиалов, начальников, главных инженеров, директоров (лиц их замещающих) региональных дирекций, центров, структурных подразделений железных дорог, региональных подразделений филиалов ОАО «РЖД»;

- руководитель (начальник) региональной дирекции – причастных руководителей (лиц их замещающих) и специалистов органа управления региональной дирекции, начальников (лиц их замещающих) и других причастных руководителей структурных подразделений региональной дирекции.

В региональных дирекциях филиалов ОАО «РЖД», в составе которых отсутствуют структурные подразделения, руководитель (начальник) региональной дирекции организуют специальное обучение по охране труда в обучающих организациях причастных руководителей и специалистов органа управления производственных подразделений (и иных подразделений) указанных региональных дирекций;

- руководитель (начальник) структурного подразделения региональной дирекции, железной дороги – причастных руководителей (лиц их замещающих) и специалистов структурных подразделений региональной дирекции, железной дороги, осуществляющих организацию, руководство и проведение работ в производственных подразделениях (и иных подразделениях), а также членов комитетов (комиссий) по охране труда и членов комиссий по проверке знания требований охраны труда, уполномоченных (доверенных) лиц по охране труда профсоюзных организаций структурных подразделений региональной дирекции, железной дороги.

7.4.4 Руководители, лица их замещающие и специалисты, не связанные с организацией, руководством и проведением работ на рабочих местах в производственных подразделениях (и иных подразделениях), а также не осуществляющие контроль и технический надзор за проведением работ в филиалах ОАО «РЖД» и их структурных подразделениях, проходят проверку знаний в соответствующих подразделениях ОАО «РЖД», имеющих комиссии

СТО РЖД 15.001-2020

Система управления охраной труда в ОАО «РЖД». Общие положения

по проверке знания требований охраны труда, с предварительным самостоятельным изучением требований охраны труда по утвержденной руководителем соответствующего подразделения программе обучения.

7.4.5 Для проведения проверки знания требований охраны труда в подразделениях аппарата управления ОАО «РЖД», филиалах и структурных подразделениях ОАО «РЖД», а также в их структурных подразделениях приказом (распоряжением) руководителя соответствующего подразделения ОАО «РЖД» создают соответствующие постоянно действующие комиссии в составе не менее трех человек, прошедших специальное обучение по охране труда и проверку знания требований охраны труда в обучающих организациях. При необходимости в составе комиссии назначают заместителя (заместителей) председателя, секретаря комиссии. При проведении проверки знания требований охраны труда должны присутствовать не менее трех членов комиссии.

Состав и порядок работы комиссий по проверке знания требований охраны труда устанавливает руководитель соответствующего подразделения ОАО «РЖД».

7.4.6 Организацию проведения в подразделениях аппарата управления ОАО «РЖД», филиалах и структурных подразделениях ОАО «РЖД», а также в их структурных подразделениях регионального и линейного уровня (производственных подразделениях (производственных участках региональной дирекции, не имеющих структурных подразделений, производственных участках и участках производства)) инструктажей, обучения, стажировки, проверки знаний требований охраны труда и допуск к работе работников возлагают на руководителей (начальников, директоров) этих подразделений.

7.5 Расследование несчастных случаев на производстве и профессиональных заболеваний

7.5.1 Расследование несчастных случаев на производстве и профессиональных заболеваний осуществляют в соответствии с:

- статьями 227-231 Трудового кодекса Российской Федерации [1], устанавливающего несчастные случаи на производстве, подлежащие расследованию и учету, обязанности работодателя, порядок извещения, порядок формирования комиссий по расследованию несчастных случаев на производстве, сроки расследования, порядок проведения расследования несчастных случаев на производстве, порядок проведения расследования несчастных случаев на производстве государственными инспекторами труда, порядок оформления материалов расследования, порядок регистрации и учета несчастных случаев на производстве, рассмотрения разногласий по вопросам расследования, оформления и учета несчастных случаев на производстве;

- положением [21], устанавливающим требования по организации и проведению расследования, оформления и учета несчастных случаев на производстве, происходящих в отдельных отраслях и организациях, и формы документов, необходимых для расследования и учета несчастных случаев на производстве с учетом особенностей и специфики работы в ОАО «РЖД»;

- положением [22], устанавливающим порядок участия, права, полномочия и обязанности руководителей и должностных лиц филиалов и структурных подразделений ОАО «РЖД» в расследовании несчастных случаев на производстве, происшедших в результате наезда железнодорожного подвижного состава на работников, крушений, аварии или иного повреждения транспортного средства, а также иных технологических происшествий, приведших к повреждению здоровья работников ОАО «РЖД», подлежащих расследованию в порядке, установленном трудовым законодательством;

- положением [23], устанавливающим порядок расследования и учета профессиональных заболеваний;

- формами документов [24], необходимыми для расследования и учета профессиональных заболеваний.

При расследовании несчастных случаев на производстве, связанных с нарушением правил технической эксплуатации железных дорог, в состав комиссии включают представителя аппарата главного ревизора по безопасности движения поездов железной дороги.

При расследовании несчастных случаев на производстве, связанных с нарушением работником трудовой дисциплины, в состав комиссии включают представителя службы (отдела) управления персоналом региональной дирекции (работником регионального центра корпоративного управления – представителя службы (отдела) управления персоналом железной дороги).

Учет и порядок расследования микротравм, полученных работниками в подразделениях ОАО «РЖД», осуществляют в порядке, установленном организационно-распорядительным документом ОАО «РЖД».

Для проведения объективного анализа нарушений требований охраны труда, причин опасных действий работников, явившихся причинами возникновения несчастного случая на производстве и определения доли ответственности каждого причастного к этому событию работника, проводят оценку влияния человеческого фактора на возникновение несчастного случая на производстве и определение доли ответственности причастных работников к этому событию в порядке, установленном организационно-распорядительным документом ОАО «РЖД».

7.5.2 Руководители филиалов, в структурных подразделениях которых произошел несчастный случай на производстве со смертельным исходом, выезжают или обеспечивают по поручению выезд на место происшествия своих заместителей или главного инженера, при несчастном случае со смертельным исходом в структурном подразделении железной дороги – заместитель начальника железной дороги по территориальному управлению или по его поручению – заместитель главного инженера железной дороги и НБТ.

Примечание – В ЦДИ на несчастный случай на производстве со смертельным исходом на место происшествия выезжают руководители ЦДИ и руководители причастных управлений и дирекций ЦДИ.

СТО РЖД 15.001-2020

Система управления охраной труда в ОАО «РЖД». Общие положения

На место происшествия при групповом несчастном случае с гибелью двух и более работников выезжает руководитель филиала ОАО «РЖД» и представитель ЦБТ; начальник железной дороги или главный инженер железной дороги.

7.5.3 Рассмотрение результатов расследования несчастных случаев на производстве с тяжелыми последствиями в ОАО «РЖД» проводят:

- первый заместитель генерального директора ОАО «РЖД» – группового несчастного случая при гибели пяти и более работников после рассмотрения несчастного случая в филиале или структурном подразделении ОАО «РЖД»;
- заместитель генерального директора – главный инженер ОАО «РЖД», организующий работу по охране труда – группового несчастного случая при гибели двух – четырех работников различных (двух и более) хозяйств;
- заместитель генерального директора ОАО «РЖД», в непосредственном ведении которого находится соответствующий филиал, или по его поручению начальник центральной дирекции (один из заместителей) – при несчастном случае со смертельным исходом работника хозяйства.

7.6 Выявление и предотвращение опасностей

7.6.1 Выявление и предотвращение опасностей в ОАО «РЖД» осуществляют в ходе проведения следующих мероприятий:

- оценки и управления профессиональными рисками;
- проведения специальной оценки условий труда;
- проведения производственного контроля условий труда;
- обеспечения сертифицированными средствами индивидуальной и коллективной защиты;
- предупреждения аварийных ситуаций и ликвидации их последствий.
- проведение систематического многоуровневого контроля КСОТ-П;
- проведения целевых, комплексных и оперативных проверок.

7.6.2 Специальной оценке условий труда подлежат все рабочие места, на которых идентифицированы вредные и (или) опасные производственные факторы, в соответствии с федеральным законом [25], за исключением рабочих мест, на которых выполняются работы в условиях чрезвычайных ситуаций (спасательные работы, тушение пожаров и т.д.).

7.6.3 ЦБТ осуществляет методологическое обеспечение работ по специальной оценке условий труда, осуществляет контроль за ее проведением и реализацией мероприятий по улучшению условий труда, приведению рабочих мест к нормам в аппарате управления ОАО «РЖД» и в ОАО «РЖД» в целом.

Филиалы ОАО «РЖД» осуществляют организацию проведения специальной оценки условий труда и контроль за ее проведением в подразделениях филиала, региональных дирекциях и их структурных подразделениях.

Управления и дирекции ЦДИ осуществляют контроль за проведением специальной оценки условий труда в соответствующих хозяйствах.

Другие функциональные филиалы осуществляют организацию и контроль за проведением специальной оценки условий труда в структурных подразделениях, находящихся в их ведении.

Региональные дирекции осуществляют организацию специальной оценки условий труда в подразделениях дирекции и контроль за ее проведением в структурных подразделениях дирекции.

Структурные подразделения осуществляют проведение специальной оценки условий труда.

7.6.4 Проведение специальной оценки условий труда осуществляют в соответствии с методикой [26] с учетом особенностей, специфики работы ОАО «РЖД» и требований к организации и проведению специальной оценки условий труда на рабочих местах работников ОАО «РЖД», установленных в СТО РЖД 15.012.

7.6.5 В ОАО «РЖД», исходя из специфики деятельности филиалов, устанавливают порядок реализации следующих мер по управлению профессиональными рисками:

- выявление опасностей;
- расчет и оценка значений профессиональных рисков;
- мероприятия по снижению значений профессиональных рисков.

7.6.6 Перечни (классификаторы) опасностей, представляющих угрозу жизни и здоровью работников, устанавливают с учетом особенностей и специфики выполняемых работ в филиалах ОАО «РЖД» в соответствии с положением [7].

7.6.7 Оценку профессиональных рисков травмирования осуществляют на основе интегральной оценки профессиональных рисков для основных групп травмоопасных профессий структурного подразделения.

Оценку профессиональных рисков проводят для подразделений ОАО «РЖД» на всех уровнях управления согласно СТО РЖД 15.014.

7.6.8 Руководители филиалов и структурных подразделений ОАО «РЖД», региональных дирекций и структурных подразделений назначают должностных лиц, ответственных за проведение идентификации опасностей и оценку рисков, а также устанавливают обязанности должностных лиц, на которых возложена ответственность по управлению рисками в структурных подразделениях с привлечением службы (специалиста) охраны труда, комитета (комиссии) по охране труда, работников или уполномоченных ими выборных профсоюзных органов.

Процедуры выявления опасностей и оценки значений профессиональных рисков необходимо постоянно совершенствовать и поддерживать в рабочем состоянии с целью обеспечения эффективной реализации мер по их снижению.

Снижение значений профессиональных рисков осуществляют следующими основными мерами:

- исключение выполнения опасной работы, операции;
- замена опасной работы, технологического процесса (операции) менее опасной;

СТО РЖД 15.001-2020

Система управления охраной труда в ОАО «РЖД». Общие положения

- замена и внедрение современного оборудования, обеспечивающего безопасность персонала и исключение рисков травмирования;
- реализация и внедрение технических средств и методов ограничения риска воздействия опасностей на работников;
- реализация административных методов ограничения времени воздействия опасностей на работников;
- использование средств индивидуальной и коллективной защиты.

7.6.9 Обеспечение работников ОАО «РЖД», занятых на работах с вредными и (или) опасными условиями труда, а также на работах, выполняемых в особых температурных условиях или связанных с загрязнением, СИЗ, смывающими и обезвреживающими средствами, порядок их получения, выдачи и использования осуществляют в соответствии со статьей 221 Трудового кодекса Российской Федерации [1] и следующими нормативными документами:

- Типовыми нормами [27] и типовыми нормами бесплатной выдачи специальной одежды, специальной обуви и других средств индивидуальной защиты для других отраслей экономики;
- Типовыми нормами [28];
- Межотраслевыми правилами [29] с учетом особенностей и специфики работы в порядке, установленном организационно–распорядительным документом ОАО «РЖД»;
- Типовыми нормами [30];
- Типовыми нормами (раздел 5. Железные дороги) [31];
- СТО РЖД 15.020.

7.6.10 Входной контроль качества СИЗ, поставляемых в ОАО «РЖД», осуществляют на материальных складах дирекций материально–технического обеспечения - структурных подразделениях ЦДЗС и материальных складах структурных подразделений филиалов ОАО «РЖД» в соответствии порядком, установленным в СТО РЖД 15.020.

7.6.11 Проведение освидетельствования и продления сроков носки СИЗ осуществляют согласно СТО РЖД 15.020 и методике [32].

7.6.12 Для предупреждения аварийных и нестандартных ситуаций необходимо разрабатывать:

- организационно-технические мероприятия по предупреждению и устранению причин, приводящих к аварийным и нестандартным ситуациям;
- инструкции или другие документы о порядке действия работников в аварийных и нестандартных ситуациях;
- схемы эвакуации.

7.6.13 Предотвращение опасностей в ОАО «РЖД» осуществляют путем проведения следующих мероприятий:

- приостановкой эксплуатации оборудования и выполнения работ, отстранения работников от выполнения работ до устранения нарушений, создающих угрозу жизни и здоровью работников ОАО «РЖД»;

- выдачей предписаний по результатам выявленных нарушений при эксплуатации машин, механизмов, иного оборудования, зданий или сооружений, проведении технологических операций, создающих угрозу жизни и здоровью работников ОАО «РЖД»;
- предупреждения аварийных ситуаций и ликвидации их последствий;
- своевременной корректировкой технологических процессов в части снижения уровней профессиональных рисков и исключения влияния человеческого фактора.

8 Оценка состояния охраны труда и эффективности функционирования системы управления охраной труда

8.1 Учет и анализ состояния условий и охраны труда

8.1.1 Учету и анализу подлежат сведения:

- о производственных травмах и профессиональных заболеваниях;
- об условиях труда работников и специальной оценки условий труда;
- об оценке профессиональных рисков;
- об обеспеченности работников СИЗ;
- об обучении, проверке знаний требований охраны труда;
- о выполнении программ, планов мероприятий по улучшению условий и охране труда;
- об устранении недостатков и нарушений, выявленных в процессе проверок (аудита);
- об использовании финансовых средств на мероприятия по охране труда;
- и другие сведения.

8.1.2 Сбор и обобщение сведений осуществляют в установленные сроки руководители всех уровней управления по формам государственной статистической отчетности и статистической отчетности по охране труда ОАО «РЖД» по 7.3.2.

8.1.3 Оценку показателей состояния охраны труда осуществляют:

- ЦБТ – в целом по ОАО «РЖД»;
- центральные дирекции ОАО «РЖД» – в региональных дирекциях;
- региональные дирекции – в своих структурных подразделениях;
- ЦДИ – в региональных дирекциях в целом и по хозяйствам;
- управления и дирекции ЦДИ – в хозяйствах региональных дирекций;
- ДИБТ – в региональной дирекции в т.ч. по хозяйствам;
- службы ДИ – в структурных подразделениях;
- НБТ – в структурных подразделениях железной дороги;
- другие филиалы и структурные подразделения ОАО «РЖД» – в своих структурных подразделениях;
- структурные подразделения – в своих подразделениях.

8.1.4 Учет, анализ и оценку показателей о профессиональных заболеваниях в целом по ОАО «РЖД» осуществляет ЦДЗ.

СТО РЖД 15.001-2020

Система управления охраной труда в ОАО «РЖД». Общие положения

8.1.5 На основе полученных показателей состояния охраны труда руководители соответствующих подразделений ОАО «РЖД» на всех уровнях управления проводят корректирующие действия и разрабатывают предложения для включения их в соответствующие программы и планы мероприятий по улучшению условий и охраны труда с целью устранения причин выявленных несоответствий, несчастных случаев на производстве или опасных происшествий и исключения их повторения в будущем.

8.2 Контроль состояния охраны труда

8.2.1 Контроль состояния охраны труда в подразделениях ОАО «РЖД» включает внутренний аудит, комплексные, целевые, оперативные проверки и многоуровневый контроль при комплексной системе оценки состояния охраны труда на производственном объекте.

8.2.2 Контроль состояния охраны труда в ОАО «РЖД» осуществляют руководители и специалисты ЦБТ, филиалов и структурных подразделений ОАО «РЖД», НБТ, региональных дирекций и структурных подразделений в порядке, установленном организационно-распорядительными документами ОАО «РЖД».

Контроль функционирования СУОТ осуществляют одновременно с контролем соблюдения требований охраны труда.

8.2.3 Результаты проверок оформляют актами, а внутренних аудитов – протоколами и отчетами, которые доводят до руководителей проверяемых подразделений.

8.2.4 В актах проверок (аудитов) отражают:

- нарушения и недостатки, выявленные в процессе проверки;
- эффективность функционирования элементов СУОТ в проверяемом подразделении;
- результативность деятельности руководителей проверяемых подразделений;
- соответствие проводимых в подразделении мероприятий принятой политике, поставленным целям и задачам СУОТ;
- соответствие организации работ по охране труда трудовому законодательству, нормативным правовым актам Российской Федерации и нормативным документам ОАО «РЖД»;
- эффективность участия работников подразделения в управлении охраной труда, проводимых проверках и анализе их результатов;
- рекомендации по повышению эффективности и совершенствованию СУОТ.

8.2.5 Надзор и контроль за соблюдением государственных нормативных требований охраны труда и трудового законодательства в ОАО «РЖД» проводят федеральные органы исполнительной власти по надзору в установленной сфере деятельности в соответствии с нормативными правовыми актами Российской Федерации.

Общественный контроль за соблюдением прав и законных интересов работников в области охраны труда в ОАО «РЖД» осуществляет

Система управления охраной труда в ОАО «РЖД». Общие положения
РОСПРОФЖЕЛ, техническая инспекция труда профсоюза, внештатные
технические инспекторы труда, комитеты (комиссии) по охране труда и
уполномоченные (доверенные) лица по охране труда.

8.3 Анализ эффективности функционирования системы управления охраной труда руководством ОАО «РЖД»

8.3.1 Анализ эффективности СУОТ рассматривают ежегодно у заместителя генерального директора – главного инженера ОАО «РЖД», организующего работу по охране труда, на основе годового анализа состояния условий и охраны труда, а при необходимости на совещании у первого заместителя генерального директора или на правлении ОАО «РЖД».

Анализ эффективности системы управления охраной труда в филиалах и структурных подразделениях ОАО «РЖД» рассматривают одновременно с рассмотрением выполнения программ, планов мероприятий по улучшению условий и охраны труда, коллективных договоров и других вопросов охраны труда.

Периодичность проведения анализа эффективности СУОТ в филиалах (структурных подразделениях филиалов) и структурных подразделениях ОАО «РЖД» не реже 1 раза в полугодие.

8.3.2 На основе материалов внутренних форм статистической отчетности ЦБТ подготавливает ежеквартальные отчеты.

8.3.3 Годовой анализ состояния охраны труда в ОАО «РЖД» с выводами и направлениями по улучшению состояния охраны труда доводят до сведения руководителей подразделений аппарата ОАО «РЖД», филиалов и структурных подразделений ОАО «РЖД» и РОСПРОФЖЕЛ.

8.3.4 Результаты годового анализа состояния охраны труда в ОАО «РЖД» используют руководители подразделений аппарата ОАО «РЖД», филиалов и структурных подразделений ОАО «РЖД» для проведения необходимых изменений в приоритетах политики по охране труда, в постановке новых целей и задач для совершенствования СУОТ.

8.3.5 При оценке эффективности СУОТ необходимо определять правильность установленных приоритетов, целей и задач, полноту исполнения руководителями своих обязанностей по охране труда на всех уровнях управления, достаточность принятых мер по организации работ по охране труда и проведению согласованной политики между филиалами и дочерними, иными подконтрольными и зависимыми обществами ОАО «РЖД» и их подразделениями.

Оценку соответствия системы управления охраной труда проводят на основе представления филиалами и структурными подразделениями ОАО «РЖД» объективных доказательств того, что они установили и поддерживают все элементы (группы требований) системы управления, установленные ГОСТ 12.0.230, руководством [33], стандартами безопасности труда и настоящим стандартом.

Оценку соответствия филиалов и структурных подразделений ОАО «РЖД» по элементам (отдельным группам) СУОТ, включая перечень

СТО РЖД 15.001-2020

Система управления охраной труда в ОАО «РЖД». Общие положения

вопросов для оценки СУОТ, план корректирующих действий осуществляют по основным критериям, установленным ГОСТ 12.0.230.2 в порядке, установленном СТО РЖД 15.005 и другими организационно-распорядительными документами ОАО «РЖД».

8.4 Корректирующие действия руководителей на центральном, региональном и линейном уровнях управления охраной труда

Руководители на центральном, региональном и линейном уровнях управления охраной труда в ОАО «РЖД» осуществляют корректирующие действия на основе анализа и контроля состояния условий и охраны труда и профессиональных рисков.

9 Совершенствование системы управления охраной труда

9.1 Совершенствование СУОТ осуществляет руководство ОАО «РЖД» путем принятия управляющих и корректирующих воздействий на соответствующие элементы системы управления охраной труда и СУОТ в целом.

9.2 Мероприятия по совершенствованию СУОТ и ее соответствующих элементов должны учитывать:

- цели по охране труда;
- результаты выявленных опасностей и оценки профессиональных рисков;
- результаты расследования несчастных случаев на производстве и профессиональных заболеваний, выявленных случаев ухудшения здоровья, болезней и других опасных происшествий, связанных с производственной деятельностью;
- результаты проверок, наблюдения, анализа, учета условий и охраны труда;
- результаты анализа руководством эффективности функционирования СУОТ;
- предложения по совершенствованию, поступающие от руководителей всех уровней управления, работников общества, включая членов комитетов (комиссий) по охране труда и уполномоченных (доверенных) лиц по охране труда;
- изменения в законодательных и нормативных правовых актах по охране труда;
- передовой отечественный и зарубежный опыт в области улучшения условий и охраны труда.

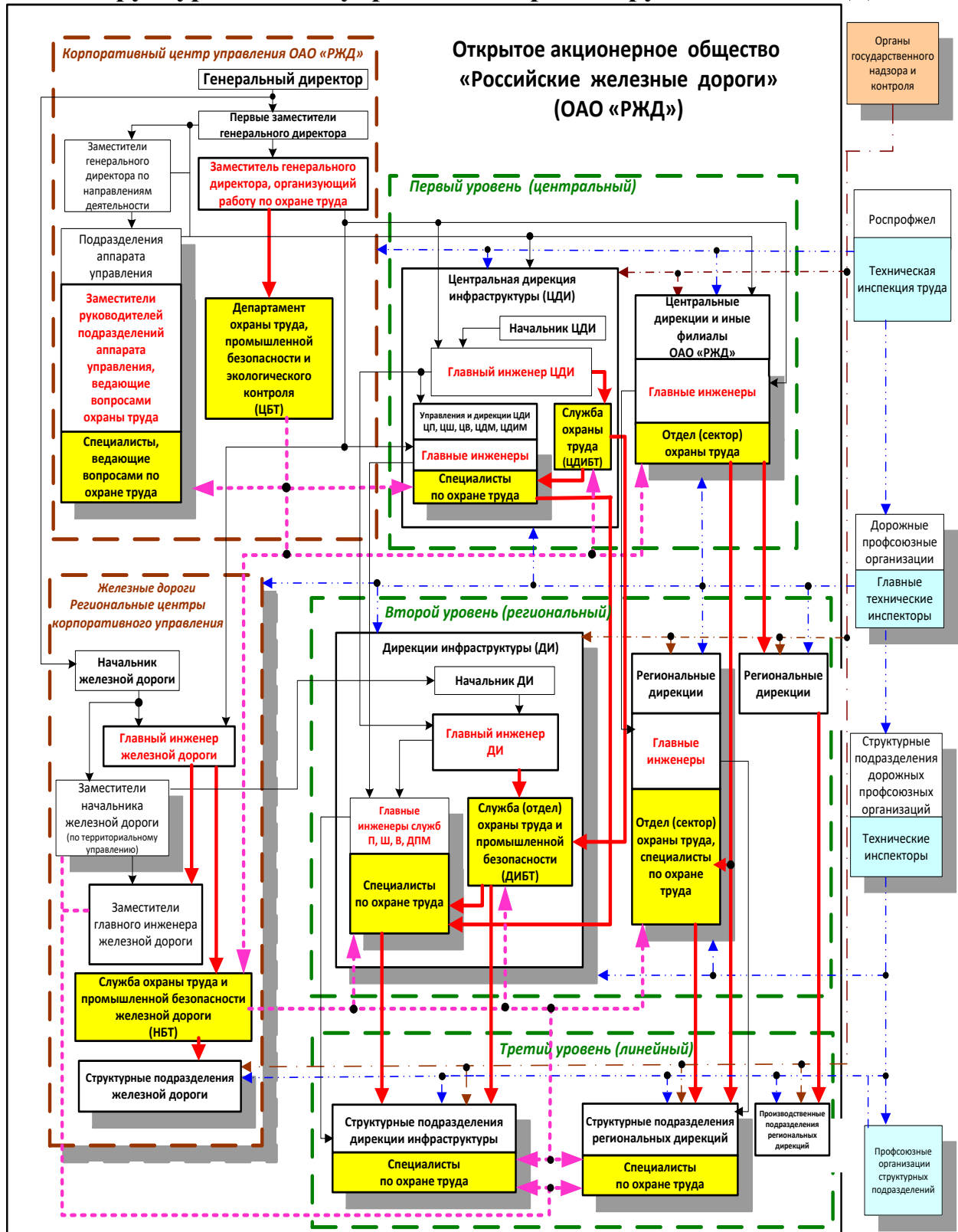
9.3 По результатам анализа эффективности СУОТ принимают решения, направленные на ее совершенствование, которые оформляют протоколом совещания у генерального директора – председателя правления ОАО «РЖД», первого заместителя генерального директора ОАО «РЖД», заместителя генерального директора – главного инженера ОАО «РЖД», организующего

Система управления охраной труда в ОАО «РЖД». Общие положения
работу по охране труда, протоколом заседания правления ОАО «РЖД» и, при
необходимости, приказом, распоряжением ОАО «РЖД».

9.4 Руководители подразделений аппарата управления ОАО «РЖД», филиалов и структурных подразделений ОАО «РЖД» распорядительным документом назначают ответственных за выполнение решений совещания, заседания правления, приказа, распоряжения ОАО «РЖД» и организуют разработку мероприятий по выполнению принятых решений.

Приложение А
(справочное)

Структурная схема управления охраной труда в ОАО «РЖД»



- прямое административное управление по реализации задач и функций СУОТ
- корпоративное управление: координация, контроль и методическое руководство по охране труда
- административное воздействие по вопросам охраны труда
- государственный надзор и контроль за соблюдением требований охраны труда
- общественный контроль за соблюдением прав и законных интересов работников в области охраны труда

Библиография

- [1] Трудовой кодекс Российской Федерации от 30 декабря 2001 г. № 197-ФЗ
- [2] Политика холдинга «РЖД» в области охраны труда и окружающей среды, промышленной и пожарной безопасности, утвержденная распоряжением ОАО «РЖД» от 21 января 2020 г. № 102/р
- [3] Типовое положение о комитете (комиссии) по охране труда, утвержденное приказом Минтруда России от 24 июня 2014 г. № 412н
- [4] Положение о технической инспекции труда Российского профессионального союза железнодорожников и транспортных строителей, утвержденное постановлением ЦК РОСПРОФЖЕЛ от 13 апреля 2017 г. (III Пленум)
- [5] Типовое положение об уполномоченном (доверенном) лице по охране труда профессионального союза, утвержденное постановлением исполкома Федерации независимых профсоюзов России от 18 октября 2006 г. № 4-3
- [6] Положение об уполномоченном (доверенном) лице по охране труда первичной профсоюзной организации ОАО «РЖД» РОСПРОФЖЕЛ, утвержденное постановлением профсоюзного комитета Первичной профсоюзной организации ОАО «РЖД» РОСПРОФЖЕЛ от 13 декабря 2018 г. № 25/28, распоряжение ОАО «РЖД» от 24 декабря 2018 г. № 2756/р
- [7] Типовое положение о системе управления охраной труда, утвержденное приказом Минтруда России от 19 августа 2016 г. № 438н
- [8] Основные нормативы личного участия по охране труда, выполняемые руководителями филиалов ОАО «РЖД» и их структурных подразделений, утвержденные распоряжением ОАО «РЖД» от 27 декабря 2019 г. № 3052/р
- [9] Приказ Минтруда России от 17 мая 2012 г. № 559н «Об утверждении единого квалификационного справочника должностей руководителей, специалистов и служащих, раздел «квалификационные характеристики должностей специалистов, осуществляющих работы в области охраны труда»
- [10] Приказ Минтруда России от 4 августа 2014 г. № 524н «Об утверждении профессионального стандарта «Специалист в области охраны труда»
- [11] Руководство для работодателей и менеджеров по реализации концепции «Нулевого травматизма» («Vision Zero») «Семь «золотых правил» производства с нулевым травматизмом и с безопасными условиями труда» Международной ассоциации социального обеспечения, 2017
- [12] Правила технической эксплуатации железных дорог Российской Федерации, утвержденные приказом Минтранса России от 21 декабря 2010 г. № 286
- [13] Положение об организации дополнительного премирования уполномоченных (доверенных) лиц по охране труда первичной профсоюзной организации ОАО «РЖД» РОСПРОФЖЕЛ, утвержденное распоряжением ОАО «РЖД» от 26 декабря 2018 г. № 2794/р

СТО РЖД 15.001-2020

Система управления охраной труда в ОАО «РЖД». Общие положения

- [14] Положение о дополнительном премировании работников филиалов ОАО «РЖД» за предупреждение случаев производственного травматизма, связанного с наездом подвижного состава, утвержденное распоряжением ОАО «РЖД» от 1 сентября 2016 г. № 1800р
- [15] Типовой перечень ежегодно реализуемых работодателем мероприятий по улучшению условий и охраны труда и снижению уровней профессиональных рисков, утвержденный приказом Минздравсоцразвития России от 1 марта 2012 г. № 181н
- [16] Федеральный закон «Об обязательном социальном страховании от несчастных случаев на производстве и профессиональных заболеваний» от 24 июля 1998 г. № 125-ФЗ
- [17] Положение о разработке, утверждении и изменении нормативных правовых актов, содержащих государственные нормативные требования охраны труда, утвержденное постановлением Правительства Российской Федерации от 27 декабря 2010 г. № 1160
- [18] Методические рекомендации по разработке государственных нормативных требований охраны труда, утвержденные постановлением Минтруда России от 17 декабря 2002 г. № 80
- [19] Распоряжение ОАО «РЖД» от 29 ноября 2011 г. № 2567р «Об оформлении технологических документов»
- [20] Порядок обучения по охране труда и проверки знаний требований охраны труда работников организаций, утвержденный постановлением Минтруда России и Минобрнауки России от 13 января 2003 г. № 1/29
- [21] Постановление Минтруда России от 24 октября 2002 г. № 73 «Об утверждении форм документов, необходимых для расследования и учета несчастных случаев на производстве, и Положения об особенностях расследования несчастных случаев на производстве в отдельных отраслях и организациях»
- [22] Положение об особенностях организации расследования несчастных случаев на производстве в ОАО «РЖД», утвержденное распоряжением ОАО «РЖД» от 9 ноября 2012 г. № 2262р
- [23] Положение о расследовании и учете профессиональных заболеваний, утвержденное постановлением Правительства Российской Федерации от 15 декабря 2000 г. № 967
- [24] Приказ Минздрава России от 28 мая 2001 г. № 176 «О совершенствовании системы расследований и учета профессиональных заболеваний в Российской Федерации»
- [25] Федеральный закон Российской Федерации от 28 декабря 2013 г. № 426-ФЗ «О специальной оценке условий труда»
- [26] Приказ Минтруда России от 24 января 2014 г. № 33н «Об утверждении Методики проведения специальной оценки условий труда, Классификатора вредных и (или) опасных производственных факторов, формы отчета о проведении специальной оценки условий труда и инструкции по ее заполнению»

- [27] Типовые нормы бесплатной выдачи сертифицированных специальной одежды, специальной обуви и других средств индивидуальной защиты работникам железнодорожного транспорта Российской Федерации, занятым на работах с вредными и (или) опасными условиями труда, а также на работах, выполняемых в особых температурных условиях или связанных с загрязнением, утвержденные приказом Минздравсоцразвития России от 22 октября 2008 г. № 582н
- [28] Типовые нормы бесплатной выдачи специальной одежды, специальной обуви и других средств индивидуальной защиты работникам сквозных профессий и должностей всех видов экономической деятельности, занятым на работах с вредными и (или) опасными условиями труда, а также на работах, выполняемых в особых температурных условиях или связанных с загрязнением, утвержденные приказом Минтруда России от 9 декабря 2014 г. № 997н
- [29] Межотраслевые правила обеспечения работников специальной одеждой, специальной обувью и другими средствами индивидуальной защиты, утвержденные приказом Минздравсоцразвития России от 1 июня 2009 г. № 290н
- [30] Типовые нормы бесплатной выдачи работникам смывающих и (или) обезвреживающих средств. Стандарт безопасности труда. Обеспечение работников смывающими и (или) обезвреживающими средствами, утвержденные приказом Минздравсоцразвития России от 17 декабря 2010 г. № 1122н
- [31] Типовые нормы бесплатной выдачи сертифицированной специальной сигнальной одежды повышенной видимости работникам всех отраслей экономики, утвержденные приказом Минздравсоцразвития России от 20 апреля 2006 г. № 297
- [32] Методика проведения освидетельствования и продления сроков носки средств индивидуальной защиты, утвержденная распоряжением ОАО «РЖД» от 1 декабря 2017 г. № 2492р
- [33] Руководство по системам управления охраной труда МОТ-СУОТ, 2001

СТО РЖД 15.001-2020

Система управления охраной труда в ОАО «РЖД». Общие положения

ОКС 13.100

Ключевые слова: система управления, охрана труда

Заместитель Генерального директора
АО «ВНИИЖТ»

Заместитель начальника центра
«Стандартизация и
техническое регулирование»

Руководитель работы,
Главный специалист

Исполнитель работы,
инженер первой категории



С.Е. Ададунов

А.Е. Петросян

М.М. Гиншпарг

Н.М. Мурванидзе