



Специальный выпуск

# Льготы и гарантии работников ОАО «РЖД»

*Система социальных гарантий и льгот железнодорожников не только сохраняется, но и развивается. В 2023 году меры поддержки расширили.*



## ИЗМЕНЕНИЯ В КОЛЛЕКТИВНОМ ДОГОВОРЕ

В Коллективный договор ОАО «РЖД» на 2023–2025 годы включены индекс ряда социальных выплат, новые обязательства компании, внесены улучшающие изменения и дополнения, предусмотрено увеличение размеров различных выплат.

В документ было внесено 18 улучшающих изменений и дополнений:

- ◆ право пользования путевками в детские оздоровительные лагеря распространено на детей работников, погибших или получивших I-ю группу инвалидности в результате несчастного случая на производстве;
- ◆ предусмотрена возможность перечисления работодателем из заработной платы работника платежей по страхованию жизни работника и одного объекта имущества, принадлежащего работнику;
- ◆ предусмотрены нормы:
  - ◆ о содействии работодателя прохождению вакцинации (ревакцинации) от инфекционных болезней;
  - ◆ о поддержке волонтерского движения;
  - ◆ об оказании помощи советам молодежи;
  - ◆ о популяризации трудовых династий;
- ◆ норма о предоставлении рабочих мест студентам и учащимся образовательных организаций на основании соответствующих договоров расширена возможностью их предоставления на условиях неполной занятости;
- ◆ о предоставлении дополнительного оплачиваемого отпуска продолжительностью 14 дней машинистам рельсовых автобусов;
- ◆ о возможности предоставления отпуска без сохранения заработной платы работникам-волонтерам;
- ◆ о предоставлении перерывов длительностью не менее 10 календарных дней между служебной командировкой продолжительностью более 40 календарных дней и следующей командировкой работника;
- ◆ о приобретении для работников бутилированной питьевой воды при несоответствии питьевой воды на рабочих местах требованиям Роспотребнадзора;
- ◆ об обеспечении машинистов рельсовых автобусов бутилированной питьевой водой при повышенной температуре наружного воздуха;
- ◆ о распространении возможности предоставления отпуска без сохранения заработной платы на работников бригады самоходного специального подвижного состава в случае наезда управляемого ими

состава на людей и/или транспортные средства;

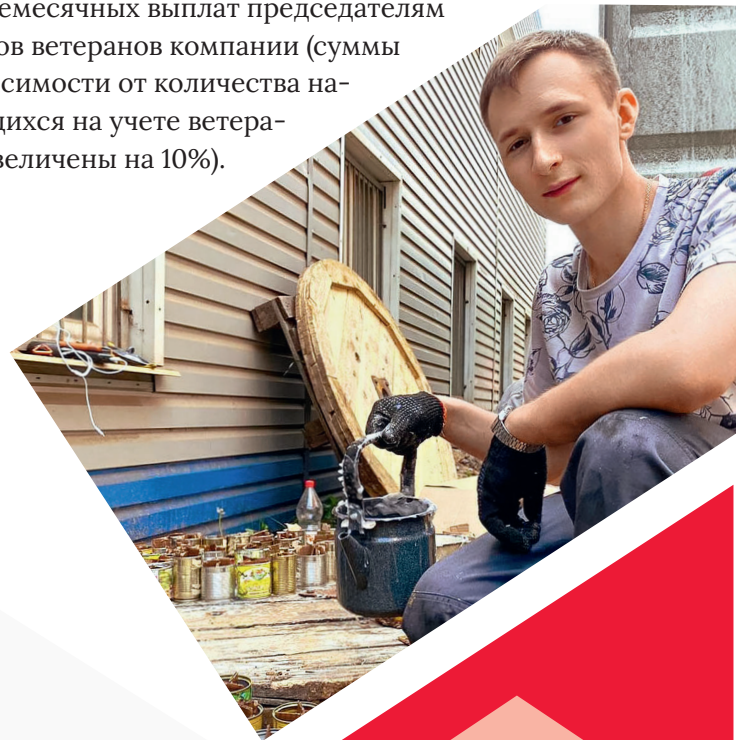
- ◆ о расширении права бесплатного проезда работников, неработающих пенсионеров и их детей в возрасте до 18 лет с возможностью проезда в купейном вагоне в туристических поездах;
- ◆ о возможности предоставления работникам отпусков без сохранения заработной платы в случае смерти бабушек и дедушек;
- ◆ об организованном отдыхе и оздоровлении детей работников, погибших в результате несчастного случая на производстве.

Проиндексированы социальные выплаты, в 8 пунктах предусмотрено увеличение по сравнению с 2022 годом размеров:

- ◆ финансирования физкультурных и массовых спортивных мероприятий (до 850 руб. на одного человека в год вместо 650 руб.);
- ◆ финансирования культурно-просветительских, внутрикорпоративных мероприятий, корпоративных социальных проектов и программ (из расчета 750 руб. на одного человека в 2023 году и 800 руб. на одного человека в 2024 и 2025 годах вместо 700 руб. на одного человека в год);
- ◆ выплат при установлении работнику группы инвалидности вследствие несчастного случая на производстве (1-я группа — девять среднемесячных заработков, но не менее 690 тыс. руб., 2-я группа — шесть среднемесячных заработков, но не менее 460 тыс. руб., 3-я группа — три среднемесячных заработка, но не менее 230 тыс. руб.), с увеличением минимального размера выплат на 15%;
- ◆ выплат членам семьи работника в случае его гибели в результате несчастного случая на производстве (24 среднемесячных заработка, но не менее 1 млн 725 тыс. руб.), с увеличением минимального

размера выплат на 15%;

- ◆ единовременной материальной помощи одному из родителей при рождении ребенка (детей) (в 2023 году — 5775 руб., в 2024 году — 6050 руб., в 2025 году — 6300 руб. вместо 5450 руб. в 2022 году);
- ◆ ежемесячного пособия при нахождении работника в отпуске по уходу за ребенком в возрасте от 1,5 до 3 лет (в 2023 году — 5775 руб., в 2024 году — 6050 руб., в 2025 году — 6300 руб. вместо 5450 руб. в 2022 году);
- ◆ единовременной материальной помощи при возвращении на работу в компанию уволенных в запас военнослужащих, проходивших военную службу по призыву (10 тыс. руб. вместо 5100 руб.);
- ◆ ежемесячных выплат председателям советов ветеранов компании (суммы в зависимости от количества находящихся на учете ветеранов увеличены на 10%).





**С этого года минимальный размер материальной помощи к отпуску в ОАО «РЖД» вырос до 20% должностного оклада работника.**

Размер материальной помощи к отпуску постепенно повышается. Так, до января 2021 года выплата зависела от финансовых результатов работы подразделения, где трудится железнодорожник. Поэтому ее получали не все. Доходило до того, что, например, на железнодорожном узле работники одного предприятия такую помощь получали, а другого — нет. Это вызывало законное недовольство.

Профсоюз неоднократно поднимал вопрос о том, чтобы материальная помощь к отпуску оказывалась всем работникам в соответствии с колдоговором.

И с начала 2021 года правила изменились — все железнодорожники стали получать материальную помощь перед отпуском. В компании установили минимальный размер выплаты — не менее 10% месячной тарифной ставки или должностного оклада. В соответствии со включенной в коллективный договор ОАО «РЖД» нормой о предоставлении материальной помощи, право на ее получение имеют железнодорожники со стажем работы в компании не менее 24 месяцев.

В 2022 году минимальный размер единовременной материальной помощи к отпуску для сотрудников ОАО «РЖД», отработавших в компании не менее двух лет, был повышен до 15% от оклада, в 2023-м — 20%.

При принятии решения об установлении минимального размера матпомощи РЖД и РОСПРОФЖЕЛ договорились, что компания ежегодно с учетом своего финансово-экономического положения будет рассматривать вопрос о ее повышении на 5% с постепенным доведением выплаты до 50% месячной тарифной ставки.

**20%-ную материальную помощь в этом году получают все железнодорожники. На эти цели в филиалы компании дополнительно направлены средства.**

Напомним, что матпомощь выплачивается один раз в год, перед уходом работника в очередной ежегодный оплачиваемый отпуск. Если отпуск работника разбит на несколько частей, то железнодорожник может сам выбрать, перед какой из частей отпуска он хочет получить выплату.

А если железнодорожник идет в отпуск в январе, то материальная помощь ему будет выплачена заранее, в декабре. В таком случае он получит выплату два раза в течение одного года.





## КОРПОРАТИВНАЯ ПЕНСИЯ

В корпоративной пенсионной системе работников РЖД с мая 2023 года произошли изменения.

Теперь право на повышенную пенсию имеют обладатели знака «За безупречный труд на железнодорожном транспорте 20 лет». Ранее — только те, кто отмечен наградой «За безупречный труд на железнодорожном транспорте» 30 и 40 лет и знаком «Почетный железнодорожник». Прибавка от работодателя к корпоративной пенсии обладателей этой награды составляет 5%.

Кроме того, расширен перечень ситуаций, когда при длительном перерыве в уплате пенсионных взносов можно сохранить прежний тариф. В частности, та-

риф или процент взноса в корпоративной пенсионной системе останется прежним, если работник оформил отпуск без сохранения заработной платы на срок более двух месяцев.

Стало удобнее компенсировать и недостающий период страхового стажа или, проще говоря, недостающего времени участия в корпоративной пенсионной системе.

Для назначения работнику корпоративной пенсии ему необходимо не менее пяти лет участвовать в корпоративной пенсионной системе и делать взносы на пенсионный счет. В ситуациях, когда стажа не хватает, его можно «добрать», делая дополнительные личные пенсионные взносы. Теперь их можно внести единовременным платежом.

С 1 мая оформить получение корпоративной пенсии стало возможным в случае установления инвалидности III группы. Раньше основанием было получение только I или II группы инвалидности.



## ЗАКОНОДАТЕЛЬСТВО

**С начала этого года указом президента России железнодорожников, выполняющих определенные виды работ, освободили от налогообложения горячего питания, предоставляемого работодателем. Инициатива отмены налога принадлежит РОСПРОФЖЕЛ.**

Напомним, что коллективным договором ОАО «РЖД» предусмотрено, что работодатель бесплатно предоставляет горячие обеды работникам, задействованным в отдельных видах работ в рамках

производственно-технологической деятельности компании в местах, где отсутствует необходимая инфраструктура для питания. Это железнодорожники, занятые на работах по снегоборьбе, ремонту инфраструктуры в «окна» продолжительностью не менее четырех часов, на аварийно-восстановительных работах и в ликвидации последствий чрезвычайных ситуаций.

Но в соответ-

ствии с налоговым законодательством, бесплатное горячее питание расценивалось как полученная работником прибыль, следовательно, с нее удерживался налог — НДФЛ в размере 13%.

РОСПРОФЖЕЛ предложил рассмотреть вопрос об утверждении на уровне федерального законодательства обязательства ОАО «РЖД» обеспечивать бесплатным рационным питанием отдельные категории работников, которое позволит снизить налогообложение для них.

И статью 25 ФЗ «О железнодорожном транспорте в Российской Федерации» дополнили новым пун-



## ПЕНСИОНЕРЫ

**Утвержден Порядок комплексного обслуживания неработающих пенсионеров ОАО «РЖД».**

Документ регламентирует процесс получения социальных льгот и гарантий пенсионерами компании. В нем расписаны способы обращения за льготами, их перечень и механизм получения.

«Порядком комплексного обслуживания неработающего пенсионера, — говорит заместитель руководителя Департамента социального развития аппарата ЦК профсоюза Наталья Антонова, — регламентируется предоставление следующих льгот, гарантий и компенсаций, предусмотренных коллективным договором ОАО «РЖД»: зубопротезирование, обеспечение бытовым топливом, получение благотворительной помощи, санаторно-курортное оздоровление,

ктом. Он гласит, что бесплатным рационом питания (натуральным довольствием) за счет средств работодателя обеспечиваются работники железнодорожного транспорта общего пользования, выполняющие на объектах инфраструктуры более четырех часов подряд во время, в течение которого прекращается движение поездов по перегону, отдельным железнодорожным путям перегона или железнодорожной станции, следующие работы:

- ◆ аварийно-восстановительные;
- ◆ по ликвидации последствий чрезвычайных ситуаций, стихийных бедствий;
- ◆ по реконструкции объектов инфраструктуры;
- ◆ по ремонту объектов инфраструктуры;
- ◆ по очистке железнодорожных путей и стрелочных переводов при ликвидации снежных заносов.

бесплатный проезд в поездах дальнего следования и пригородного сообщения. В нем также прописано, как действовать, чтобы эти льготы получить».

Процесс взаимодействия реализован через принцип одного окна.

Теперь пенсионеру не обязательно идти в отдел кадров по месту своей бывшей работы. Достаточно прямо из дома зайти в личный кабинет на сервисном портале пенсионера ОАО «РЖД» ([portal.pochet.ru](http://portal.pochet.ru)) и оставить там заявку на ту или иную льготу, путевку, материальную помощь.

Можно позвонить и на горячую линию Информационно-консультационного центра «Специализированного пенсионного администратора» по номеру телефона: 8 (800) 775-95-97 или по короткому номеру 1810 при звонке через мобильного оператора.

# КОЛЛЕКТИВНЫЙ ДОГОВОР

## СОЦИАЛЬНАЯ ПОДДЕРЖКА

*Полный текст Коллективного договора  
ОАО «РЖД» на 2023–2025 годы*

*Наведите камеру телефона на QR-код  
для перехода по ссылке на текст колдоговора:*



открытого акционерного общества  
«Российские железные дороги»



Библиотека  
в кармане

## ПОДДЕРЖКА МАТЕРИНСТВА И ДЕТСТВА

*\* Наведите камеру телефона на QR-код  
для перехода по ссылке на локальный нормативный акт*



**7.16.** Предоставление до 5 дней по случаю рождения ребенка, регистрации брака, один из которых предоставляется с оплатой в размере тарифной ставки (оклада)



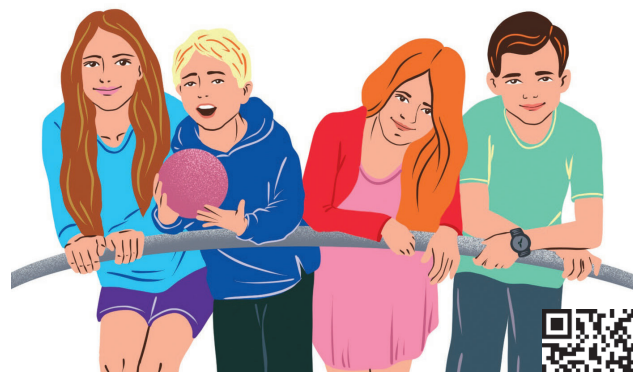
**7.18.** Предоставление одного дня отпуска в День знаний (1 сентября) или в другой первый день начала занятий без оплаты



**7.19.** Материальная помощь при рождении ребенка (либо усыновлении, удочерении ребенка) в размере:

- ◆ 5775 руб. в 2023 году
- ◆ 6050 руб. в 2024 году
- ◆ 6300 руб. в 2025 году

на каждого новорожденного сверх пособия, установленного законодательством



**7.30.** Отдых и оздоровление детей \*







**7.20.** Доплата к пособию по беременности и родам для доведения общего размера выплаты до среднемесячного заработка



**7.22.** Страхование детей от несчастных случаев на время их пребывания в детских оздоровительных лагерях и нахождения в пути в лагерь и обратно



**7.21.** Ежемесячное пособие находящимся в отпуске по уходу за ребенком в возрасте от 1,5 до 3 лет в размере:

- ◆ 5775 руб. в 2023 году
- ◆ 6050 руб. в 2024 году
- ◆ 6300 руб. в 2025 году



**7.31.** Предоставление мест в образовательных учреждениях





## ПРОЕЗД



**7.1-7.9.** Бесплатный проезд работников и находящихся на иждивении детей в поездах дальнего следования один раз в год и пригород к месту работы, учебы \*

## МЕДИЦИНА



**7.13.** Медицинская помощь работникам в учреждениях здравоохранения, учрежденных Компанией, по договору добровольного медицинского страхования, а также прикрепление к поликлиникам



## ОЗДОРОВЛЕНИЕ РАБОТНИКОВ И ЧЛЕНОВ ИХ СЕМЕЙ



**7.29.** Санаторно-курортное лечение и оздоровление работников и членов их семей \*

## ЗДОРОВЫЙ ОБРАЗ ЖИЗНИ



**7.33.** Частичная компенсация затрат на занятия физической культурой в платных секциях и группах \*

## БЫТОВОЕ ТОПЛИВО



**7.15.** Обеспечение работников, нуждающихся в бытовом топливе \*



## ЖИЛИЩНАЯ ПОЛИТИКА



**7.32.** Оказание корпоративной поддержки приобретающим жилье в собственность \*



## БОНУСНЫЙ ПАКЕТ



**7.35.** Предоставление бонусного пакета через механизм начисления баллов за проявленную активность, вовлеченность в решение корпоративных задач, участие в значимых для Компании проектах и возможность дальнейшего обмена баллов на элементы нематериальной и материальной мотивации \*



## НЕГОСУДАРСТВЕННОЕ ПЕНСИОННОЕ ОБЕСПЕЧЕНИЕ

**7.28.** Негосударственное пенсионное обеспечение работников через негосударственный пенсионный фонд «БЛАГОСОСТОЯНИЕ» \*

**БЛАГОСОСТОЯНИЕ**  
НЕГОСУДАРСТВЕННЫЙ ПЕНСИОННЫЙ ФОНД

[WWW.NPFB.RU](http://WWW.NPFB.RU)



## КОМПЕНСИРУЕМЫЙ СОЦИАЛЬНЫЙ ПАКЕТ



**7.34.** Предоставление компенсируемого социального пакета с учетом региональных особенностей филиалов



## ВЫПЛАТЫ



**7.14.** Оказание материальной помощи при уходе в ежегодный оплачиваемый отпуск



**7.23.** Выплата единовременного поощрения за добросовестный труд



**7.25.** Оказание единовременной материальной помощи в размере 10 000 руб. при возвращении на работу в Компанию уволенных в запас военнослужащих по призыву, принятых на работу в ОАО «РЖД» в течение 3 месяцев с даты увольнения с военной службы



## РЕГИОНАЛЬНАЯ СПЕЦИФИКА



**7.10.** *Проезд к месту отпуска один раз в два года работникам Крайнего Севера или компенсация проезда любым видом транспорта, за исключением такси, но не более стоимости ж/д проезда \**

*С учетом региональных особенностей используются дополнительные мотивационные инструменты в отношении работников:*

◆ *компенсация расходов на оплату стоимости проезда на черноморское побережье воздушным транспортом к месту проведения отпуска работникам Забайкальской, Дальневосточной железных дорог, Байкало-Амурской магистрали \**

◆ *компенсация расходов на оплату стоимости проезда по личным надобностям воздушным транспортом работникам Калининградской железной дороги \**

◆ *компенсация расходов за проезд на пароме до материка и обратно 1 раз в год для работников острова Сахалин \**

**7.12.** *Провоз домашних вещей багажом работников Крайнего Севера либо компенсация расходов на провоз домашних вещей, но не более 5 тонн на семью в случае переезда к новому месту жительства в связи с расторжением трудового договора.*







Можно также обратиться в отдел кадров предприятия или в дирекцию социальной сферы ОАО «РЖД», которые поставят пенсионера в единую электронную очередь на получение льготы.

То есть куда бы ни обратился пенсионер, его заявку зафиксируют и поставят в единую электронную очередь.

И теперь вне зависимости от того, вышли они на пенсию из аппарата управления или это бывшие рядовые работники компании, получают льготу строго по очереди, потому что уходит личный фактор. В документе расписаны сферы ответственности каждого участника. Например, Благотворительный фонд «Почет» отвечает за ведение реестра неработающих пенсионеров, Информационно-консультационный центр оказывает консультационную помощь. Работник сектора служебных билетов Департамента пассажирских перевозок (билетного бюро) оформляет транспортные требования для бесплатного проезда.



## КОМПЕНСИРУЕМЫЙ СОЦИАЛЬНЫЙ ПАКЕТ

**Внесены изменения в Положение о компенсируемом социальном пакете, предоставляемом работникам ОАО «РЖД». Список социальных услуг и товаров, стоимость которых компания возместит работнику, стал длиннее. Так же как и список категорий получателей компенсируемого социального пакета.**

Напомним, что компенсируемый социальный пакет (КСП) — это денежная компенсация, которую, согласно коллективному договору, определенные

категории работников компании могут получить за оплату социальных, культурно-досуговых услуг и товаров.

Теперь к этим категориям относятся также молодые сотрудники ОАО «РЖД», родители-одиночки, родители детей-инвалидов. Раньше право на КСП имели только представители дефицитных профессий, высококвалифицированные сотрудники, оказав-

шиеся в трудной жизненной ситуации.

Для молодых сотрудников, в дополнение к остальным элементам КСП, появился целый набор новых. Так, работники компании в возрасте до 35 лет имеют право получить от работодателя компенсацию стоимости покупки или аренды спортивного инвентаря (за исключением электровелосипедов и электросамокатов) и товаров для туризма. Также компания поможет оплатить обучение в автошколе, возместит расходы на свадьбу, компенсирует уплату процентов по автокредиту и расходы на участие в интеллектуальных играх.

Для остальных категорий работников в перечне КСП появился такой пункт, как предоставление компенсации личных благотворительных взносов на платформе «Поможем вместе» Благотворительного

фонда «Почет». Еще один новый пункт предполагает компенсацию расходов на отдых в российских гостиницах, отелях, хостелах, а не только в домах отдыха, санаториях, профилакториях, пансионатах, турбазах, как было раньше.

Также работники смогут получить компенсацию расходов на детский отдых в любое время года, а не только летом. Возмещению подлежит и стоимость платных консультаций, полученных железнодорожником (например, психологических, юридических, финансовых). Поправки в Положение о КСП, предоставляемом работникам ОАО «РЖД», учитывают и современные реалии. Часть из них касается работников, призванных на военную службу по частичной мобилизации или заключивших контракт добровольца: право на КСП за ними сохраняется.

Минимальный размер КСП составляет 13 800 руб., но может быть увеличен в зависимости от имеющегося у филиала бюджета и необходимости мотивации работников.



## БОНУСНЫЙ ПАКЕТ

**ОАО «РЖД» расширило перечень значимых достижений, за которые работникам даются баллы бонусного пакета.**

Теперь в него включены достижения в области ЗОЖ и социальной поддержки женщин, а также в области развития персонала. Напомним, что бонусный пакет — элемент системы нематериальной мотивации, закрепленный в коллективном договоре. С его помощью работники накапливают баллы, которые можно обменять на корпоративные предложения. Это, например, санаторно-курортное оздоровление

и отдых, абонементы в спортивные секции, клубы, туристические поездки, сувениры и многое другое. Баллы начисляются за активность в актуальных для ОАО «РЖД» корпоративных задачах, проектах и мероприятиях компании и РОСПРОФЖЕЛ. Так, новый раздел в перечне значимых достижений касается улучшения условий труда, отдыха и социальной поддержки женщин. Члены регионального совета по улучшению условий труда, отдыха и социальной поддержки женщин, а также участники форума по улучшению условий труда, отдыха и социальной поддержки женщин могут получить от 5 до 10 баллов. Участницы совместного с РОСПРОФЖЕЛ проекта

## Баллы за общественную нагрузку в профсоюзной сфере

Значимое достижение	Баллы
Быть избранным уполномоченным (доверенным) лицом по охране труда профессионального союза	100 за каждый период, на который избран, но не более одного раза в год
Получить звание «Лучший уполномоченный по охране труда на железнодорожном транспорте»	150 единоразово
Стать общественным инспектором по безопасности движения	50 один раз в год
Получить звание «Лучший общественный инспектор по безопасности движения поездов на железнодорожном транспорте» (награда ОАО «РЖД»)	150 единоразово
Получить звание «Лучший общественный инспектор по безопасности движения поездов на железнодорожном транспорте» (награда филиала ОАО «РЖД»)	100 единоразово
Стать участником онлайн-проекта «Аксиома ответственности»	От 5 до 50 один раз в год, в зависимости от номинации и занятого места
Стать председателем первичной профсоюзной организации на неосвобожденной от основной работы основе	200 за каждый период, на который избран, но не более 200 баллов в год
Стать членом выборного коллегиального органа ППО на неосвобожденной от основной работы основе	100 за каждый период, на который избран, но не более 100 баллов в год
Быть организатором культурных и спортивных мероприятий РОСПРОФЖЕЛ/Дорпрофжел на железной дороге для работников	10 баллов за каждое организованное мероприятие
Стать участником культурно-массовых и спортивных мероприятий и проектов, организованных Дорпрофжел на железной дороге	10 баллов за участие в каждом мероприятии
Быть участником программы страхования от потери профпригодности	100 баллов 1 раз в год
Быть участником корпоративного социального проекта для работниц «Как быть успешной и счастливой»	От 5 до 20 баллов за проект, но не более 50 баллов в год, в зависимости от этапа и занятого места

для работниц «Как быть успешной и счастливой» — от 3 до 20 баллов. По обновленному перечню, 100 баллов можно получить и за участие в мероприятиях Департамента социального развития ОАО «РЖД». 100 баллов «стоит» и получение сертификата внутреннего тренера в рамках корпоративной программы

обучения работников. Прошедшие это обучение сотрудники в перспективе могут сами проводить тренинги для коллег. А за проведение мероприятия сертифицированный внутренний тренер



может получить 20 баллов.

Участие в конкурсе на звание «Координатор агентов ЗОЖ» принесет от 10 до 60 баллов в зависимости от того, был ли работник просто участником, занял какое-либо место или получил звание координатора.

При этом при переходе работника из одного подразделения ОАО «РЖД» в другое накопленные баллы сохраняются.

Список корпоративных предложений, которые можно обменять на баллы, доступен в веб-приложении «Витрина». Например, на Октябрьской дороге их можно обменять на посещение физкультурно-оздоровительного центра ОЖД. На Северной — на билеты в театр. На Приволжской магистрали обладатели баллов имеют преимущественное право на получение путевки выходного дня в санаторий для работника и члена семьи. А ЦК РОСПРОФЖЕЛ предлагает

**Наталья Горнакова, инженер отдела технического, технологического сопровождения и развития пропускных способностей Восточно-Сибирской дирекции управления движением:**

«По своим должностным обязанностям я занимаюсь бережливым производством, также участвую в общественной жизни – являюсь председателем молодежного совета, участвую и сама организовываю различные мероприятия, например, волонтерские. В совокупности это дало мне возможность накопить нужное количество баллов на то, что мне было интересно. Обменяла баллы на туристическую поездку от ЦК РОСПРОФЖЕЛ в рамках проекта для детей членов профсоюза «Узнай свою страну». В приложении «Витрина» я выбрала предложение и «положила» его в виртуальную корзину, позвонила по указанному номеру телефона – у каждого предложения указан контакт того, с кем связаться при его приобретении, затем, после того как кадровый отдел моего предприятия подтвердил, что я являюсь членом профсоюза, я получила сертификат на поездку».

совершить туристическую поездку в рамках проекта для детей членов профсоюза «Узнай свою страну». Все предложения можно увидеть в приложении «Витрина». Важно помнить, что они обновляются, поэтому имеет смысл заглядывать в «Витрину» регулярно.





## МОТИВАЦИЯ ЗА БЕЗОПАСНОСТЬ

Согласно новому положению, регламентирующему выплату вознаграждения за обеспечение безопасности движения, все работники гарантированно получают премию в случае, если в течение календарного года подразделением, в котором они трудятся, не допущены нарушения безопасности движения и со стороны сотрудника – грубые производственные упущения. Еще одно изменение: размер вознаграждения теперь не ограничен величиной оклада, а определяется бонусами, набранными работником. В свою очередь, их количество будет зависеть от профессии или должности сотрудника, качества его труда в течение года. Важно также наличие у подразделения «Паспорта доверия» или «Сертификата соответствия системы менеджмента безопасности движения требованиям нормативных документов в области безопасности движения».

Круг премируемых остался прежним.

Новый документ сохраняет право на вознаграждение для 57 профессий и должностей 12 филиалов компании, а это около 400 тыс.

человек. Но если раньше вознаграждение получали менее четверти от их числа, то сейчас число премированных существенно увеличится.

Уточнены формулировки по производственным упущениям по некоторым должностям, профессиям, а также показателям, характеризующим состояние безопасности движения в структурных подразделениях филиалов ОАО «РЖД». Без этих уточнений шансы работников на получение вознаграждения снижались. Все это позволит получать вознаграждение большему числу работников, задействованных в обеспечении безопасности движения.

Впрочем, в документе указаны и категории работников, не имеющих право на вознаграждение. Это те, по вине которых были допущены транспортные происшествия и иные события, связанные с нарушением правил безопасности движения и эксплуатации железнодорожного транспорта, случаи производственного травматизма, работники, имеющие производственные упущения (перечень для каждой профессии также указан в положении), дисциплинарные взыскания и лишенные предупредительного талона по безопасности движения поездов.

Первая выплата по новому положению должна быть произведена в феврале 2025 года.

