



ОТКРЫТОЕ АКЦИОНЕРНОЕ ОБЩЕСТВО  
«РОССИЙСКИЕ ЖЕЛЕЗНЫЕ ДОРОГИ»  
(ОАО «РЖД»)

**РАСПОРЯЖЕНИЕ**

« 22 » декабря 2016 г.

Москва

№ 2624р

**О Коллективном договоре открытого акционерного общества  
«Российские железные дороги» на 2017-2019 годы**

С целью обеспечения социальной поддержки работников и неработающих пенсионеров ОАО «РЖД»:

1. Принять к руководству и исполнению прилагаемый Коллективный договор открытого акционерного общества «Российские железные дороги» на 2017-2019 годы (далее – Договор).

2. Вице-президентам, начальникам департаментов и управлений, руководителям филиалов и структурных подразделений ОАО «РЖД» совместно с соответствующими представителями работников обеспечить:

ознакомление работников с Договором под роспись;

приведение локальных актов ОАО «РЖД» в соответствие с нормами Договора;

регулярный контроль за выполнением условий Договора.

3. Начальникам Департамента корпоративных финансов Гнедковой О.Э. и Департамента экономики Костенец И.А. предусматривать в бюджетах филиалов ОАО «РЖД» средства на выполнение условий договора в пределах расходов, предусмотренных на эти цели в финансовом плане ОАО «РЖД».

4. Начальнику Департамента корпоративных коммуникаций Луневу М.М. обеспечить размещение Договора на корпоративных информационных ресурсах в сетях Интранет и Интернет.

Президент  
ОАО «РЖД»



О.В.Белозёров

Исп. Постников Андрей Андреевич  
тел. 262-62-16

**КОЛЛЕКТИВНЫЙ ДОГОВОР  
ОТКРЫТОГО АКЦИОНЕРНОГО ОБЩЕСТВА  
«РОССИЙСКИЕ ЖЕЛЕЗНЫЕ ДОРОГИ»  
НА 2017 - 2019 ГОДЫ**

**Раздел 1. Основные понятия**

Коллективный договор ОАО «РЖД» на 2017 - 2019 годы – правовой акт, регулирующий социально-трудовые отношения в открытом акционерном обществе «Российские железные дороги» между сторонами социального партнерства – Работниками и Работодателем в лице их представителей.

Настоящий Договор является единым для ОАО «РЖД», включая филиалы, структурные подразделения и представительства.

В настоящем Договоре используются следующие понятия:

- **Работники** – физические лица, вступившие и состоящие в трудовых отношениях с ОАО «РЖД»;

- **Работодатель, Компания** – ОАО «РЖД»;

- **представитель Работников, Профсоюз** – первичная профсоюзная организация ОАО «Российские железные дороги» Российского профессионального союза железнодорожников и транспортных строителей (РОСПРОФЖЕЛ), объединяющая в своих рядах более половины работников ОАО «РЖД»;

- **представитель Работодателя** – президент ОАО «РЖД», а также лица, уполномоченные им в установленном законодательством Российской Федерации порядке;

- **филиал** – обособленное структурное подразделение Компании, указанное в качестве филиала в приложении к уставу ОАО «РЖД», утвержденному Постановлением Правительства Российской Федерации от 18 сентября 2003 года № 585;

- **представительство** – обособленное структурное подразделение Компании, указанное в качестве представительства в приложении к уставу ОАО «РЖД», утвержденному Постановлением Правительства Российской Федерации от 18 сентября 2003 года № 585;

- **Российское физкультурно-спортивное общество «Локомотив», РФСО «Локомотив»** – общественная организация, обладающая статусом единого спортивного оператора Компании;

- **региональные особенности** – различия филиалов, других структурных подразделений, представительств: в социально-демографическом «портрете» регионов, в соотношении спроса и предложения на рынках труда регионов, в уровне средней заработной платы по промышленным предприятиям регионов, в показателях текучести и

постоянства кадров, укомплектованности штата, в уровне социальной удовлетворенности различных групп персонала Компании, в текущих и стратегических целях и задачах филиалов, других структурных подразделений, представительств;

- **социальная ответственность** – добровольный вклад Компании в развитие общества в социальной, экономической и экологической сферах, напрямую связанный с основной деятельностью Компании и выходящий за рамки определенного законодательством минимума;

- **социальный пакет** – гарантии и льготы, предоставляемые Работникам по настоящему Договору, в том числе с целью их привлечения, мотивации, удержания, повышения эффективности труда, а также социально-экономической защиты, в том числе на страховых принципах, оплату которых осуществляет Работодатель;

- **социальный пакет с долевым участием** – гарантии и льготы, предоставляемые Работникам по настоящему Договору, в том числе с целью их привлечения, мотивации, удержания, повышения эффективности труда, а также социально-экономической защиты, оплата которых осуществляется Работодателем и Работником на принципах долевого участия;

- **компенсируемый социальный пакет** – компенсация Работнику в пределах установленного лимита его личных затрат на приобретение по принципу «кафетерия» социальных услуг, включенных в утвержденный перечень, которую осуществляет Работодатель.

Компенсируемый социальный пакет предоставляется Работникам: высококвалифицированным, или достигшим значительных положительных производственных показателей, или имеющим редкую или дефицитную профессию, с целью повышения привлекательности рабочих мест и мотивации Работников к высокопроизводительному труду, в соответствии с положением Компании, принятым с учетом мотивированного мнения Профсоюза;

- **неработающие пенсионеры ОАО «РЖД» (неработающие пенсионеры)** – лица, уволенные по собственному желанию в связи с выходом на пенсию (в том числе по инвалидности в связи с трудовым увечьем, профессиональным заболеванием или иным возникшим не по вине Работника повреждением здоровья) из Компании или до 1 октября 2003 года из организаций федерального железнодорожного транспорта, имущество которых внесено в уставный капитал ОАО «РЖД», а также действующих в них профсоюзных организаций.

Гарантии, льготы и компенсации, предусмотренные настоящим Договором, предоставляются неработающим пенсионерам, не состоящим на дату получения указанных гарантий, льгот и компенсаций в трудовых отношениях с каким-либо Работодателем.

К неработающим пенсионерам не относятся лица, уволенные по собственному желанию в связи с выходом на пенсию из:

- филиалов и структурных подразделений ОАО «РЖД», имущество которых внесено в уставный капитал дочерних обществ ОАО «РЖД»;

- ведомственной охраны или служб военизированной охраны, являвшихся филиалами и структурными подразделениями железных дорог – федеральных государственных унитарных предприятий МПС России;

- государственных учреждений высшего и среднего профессионального образования МПС России;

- центров санитарно-эпидемиологического надзора, являвшихся структурными подразделениями железных дорог – федеральных государственных унитарных предприятий МПС России, и ФГУЗ «Федеральный центр гигиены и эпидемиологии по железнодорожному транспорту»;

- организаций федерального железнодорожного транспорта (до 1 октября 2003 года), имущество которых было внесено в уставный капитал ОАО «РЖД», а затем внесено в уставный капитал дочернего или зависимого общества ОАО «РЖД»;

- **высвобождаемые Работники** – Работники, трудовые договоры с которыми расторгаются по инициативе Работодателя в случаях, предусмотренных пунктами 1 и 2 части первой статьи 81 Трудового кодекса Российской Федерации.

## **Раздел 2. Общие положения**

2.1. Настоящий Договор заключен между Работниками и Работодателем в лице их представителей (далее – Стороны) на добровольной и равноправной основе в целях:

- создания системы социально-трудовых отношений, максимально способствующей стабильной и эффективной деятельности, повышению материального и социального обеспечения Работников, укреплению деловой репутации;

- усиления социальной ответственности Сторон за результаты производственно-экономической деятельности;

- создания условий, способствующих повышению безопасности труда;

- обеспечения роста мотивации и производительности труда Работников за счет предоставления предусмотренных настоящим Договором социальных гарантий, компенсаций и льгот, а также роста благосостояния и уровня социальной защиты Работников, их семей и неработающих пенсионеров;

- создания благоприятного климата в трудовых коллективах.

2.2. В целях защиты законных прав и интересов Работников Профсоюз и Работодатель обязуются не допускать принятия решений, противоречащих положениям настоящего Договора.

Стороны настоящего Договора строят свои взаимоотношения на принципах социального партнерства и коллективно-договорного регулирования социально-трудовых отношений.

2.3. Настоящий Договор разработан на основании Конституции Российской Федерации, Трудового кодекса Российской Федерации, федеральных законов «О железнодорожном транспорте в Российской Федерации» и «О профессиональных союзах, их правах и гарантиях деятельности», а также Отраслевого соглашения по организациям железнодорожного транспорта.

В случае вступления в силу нормативного правового акта, ухудшающего положение Работников, условия настоящего Договора сохраняют свое действие, если это не противоречит законодательству Российской Федерации.

2.4. ОАО «РЖД» осуществляет корпоративную политику, исходя из необходимости обеспечения работникам дочерних обществ, создаваемых Компанией в соответствии с Программой структурной реформы на железнодорожном транспорте, утвержденной Постановлением Правительства Российской Федерации от 18 мая 2001 года № 384, социальных гарантий в объеме не менее установленного настоящим Договором в течение одного года со дня начала хозяйственной деятельности. В последующем объем социальных выплат каждого дочернего общества формируется дочерним обществом самостоятельно.

2.5. Затраты, связанные с реализацией настоящего Договора, осуществляются в пределах бюджета ОАО «РЖД».

2.6. Региональные особенности определяются руководителями филиалов и утверждаются локальным нормативным актом ОАО «РЖД», принятым с учетом мотивированного мнения выборного органа Профсоюза. Региональные особенности могут быть отражены в локальных нормативных актах филиалов, других структурных подразделений, представительств в пределах их бюджетов с учетом мотивированного мнения выборного органа соответствующей первичной профсоюзной организации.

Дополнительные гарантии и льготы неработающим пенсионерам и находящимся на их иждивении детям в возрасте до 18 лет (не более чем одному) с учетом региональных особенностей, в том числе постоянно проживающим в Калининградской и Сахалинской областях, предоставляются в порядке, установленном в Компании с учетом мотивированного мнения выборного органа Профсоюза.

2.7. Настоящий Договор доводится до Работников под роспись.

### **Раздел 3. Социальная ответственность Компании**

3.1. Работодатель руководствуется в деловой практике Кодексом корпоративной социальной ответственности открытого акционерного общества «Российские железные дороги», утвержденным распоряжением ОАО «РЖД» от 20 октября 2008 года № 2188р.

3.2. Работодатель обязуется:

3.2.1. обеспечивать обучение в образовательных организациях, реализующих программы среднего и (или) высшего образования по целевым направлениям за счет средств Компании детей Работников, погибших в результате несчастного случая на производстве, при получении ими образования соответствующего уровня впервые до достижения ими возраста 24 лет;

3.2.2. сохранять за семьями Работников, погибших в результате несчастного случая на производстве, право на корпоративную поддержку при строительстве (приобретении) жилья в собственность, а также право пользоваться дошкольными образовательными учреждениями Компании;

3.2.3. оказывать содействие в организации работы по страхованию Работников от утраты профессиональной трудоспособности.

По письменному заявлению Работника производить перечисление из его заработной платы страховых платежей по договорам личного страхования на случай утраты профессиональной трудоспособности на банковский счет соответствующего страховщика.

Порядок организации работы по страхованию Работников от утраты профессиональной трудоспособности устанавливается локальным нормативным актом Компании, принятым с учетом мотивированного мнения выборного органа Профсоюза;

3.2.4. в целях обеспечения устойчивой производственно-технологической работы Компании и закрепления кадров осуществлять строительство специализированного жилья по утвержденному плану инвестиций и в соответствии с Концепцией жилищной политики ОАО «РЖД»;

3.2.5. предоставлять Работникам и членам их семей, проживающим на станциях, включенных в перечень отдаленных линейных станций, гарантии и компенсации, определенные стандартами жизнеобеспечения Работников ОАО «РЖД», проживающих на этих станциях, утверждаемыми Компанией с учетом мотивированного мнения выборного органа Профсоюза;

3.2.6. предоставлять дополнительные гарантии и компенсации Работникам, направленным на работу в государства с тяжелыми климатическими условиями, в порядке, установленном Компанией;

3.2.7. оказывать Работникам, пострадавшим при исполнении служебных обязанностей от террористического акта, адресную помощь,

обеспечивать восстановительное и реабилитационное лечение, а также санаторно-курортное оздоровление;

3.2.8. обеспечивать функционирование объектов социальной сферы Компании, производить изменение условий их работы с учетом мотивированного мнения выборного органа Профсоюза;

3.2.9. осуществлять социальную политику, с учетом обеспечения работникам и неработающим пенсионерам негосударственных (частных) учреждений здравоохранения и негосударственных (частных) образовательных учреждений, учрежденных Компанией, социальных гарантий, предусмотренных настоящим Договором, в пределах финансовых возможностей Компании;

3.2.10. обеспечивать развитие и поддержку массовой физической культуры и спорта в Компании. Проводить физкультурно-оздоровительные и спортивно-массовые мероприятия, пропаганду здорового образа жизни из расчета до 300 (но не менее 250) рублей на одного Работника в год. План физкультурно-оздоровительной работы формировать с учетом мотивированного мнения выборного органа Профсоюза;

3.2.11. обеспечивать развитие и поддержку культурно-просветительской работы в Компании, и проводить среди Работников просветительскую работу, направленную на популяризацию здорового образа жизни и отказ от вредных привычек.

Проводить культурно-просветительские, внутрикорпоративные мероприятия, реализовывать корпоративные социальные проекты и программы, отвечающие основным направлениям социальной политики ОАО «РЖД», из расчета 680 рублей на одного Работника в год.

#### **Раздел 4. Обязательства в сфере трудовых отношений и развития кадрового потенциала**

4.1. В целях удовлетворения потребностей Компании в Работниках соответствующей профессиональной квалификации проводить на базе образовательных организаций, реализующих программы среднего профессионального и (или) высшего образования, учебных центров профессиональных квалификаций железных дорог и производственных подразделений Компании профессиональную подготовку, переподготовку и повышение квалификации Работников.

Порядок организации и проведения профессиональной переподготовки и повышения квалификации руководителей и специалистов Компании определяется Положением о дополнительном профессиональном образовании руководителей и специалистов ОАО «РЖД».

Профессиональное обучение (подготовка, переподготовка, обучение второй профессии, а также повышение квалификации рабочих и

соответствующих должностей служащих) осуществляются в соответствии с Положением об организации профессионального обучения в ОАО «РЖД».

4.2. Реализовывать курсовое, индивидуальное и другие формы профессионального обучения в целях профессиональной подготовки, переподготовки и повышения квалификации Работников.

4.3. Проводить техническую учебу в соответствии с локальными нормативными актами Компании, принятыми с учетом мотивированного мнения выборного органа Профсоюза, в рабочее время с выплатой обучаемым Работникам заработной платы в размере, установленном в трудовом договоре. Когда проведение технической учебы в рабочее время невозможно, она проводится с согласия Работника в нерабочее время с оплатой по часовой тарифной ставке (доле оклада за 1 час работы), установленной в трудовом договоре, за каждый час обучения.

4.4. Предоставлять Работникам, успешно обучающимся по направлению Компании в образовательных организациях, реализующих программы среднего профессионального и (или) высшего образования, без отрыва от производства, при предъявлении вызова учебного заведения право бесплатного проезда к месту учебы и обратно в плацкартном вагоне поездов дальнего следования всех категорий в направлении туда и обратно, но не более двух раз в календарный год в порядке, установленном в Компании.

4.5. Возмещать Работнику, проживающему на основании нормативных документов ОАО «РЖД» в жилом помещении специализированного жилищного фонда ОАО «РЖД», расходы по его найму в порядке, установленном Компанией с учетом мнения выборного органа Профсоюза.

4.6. Предоставлять Работнику, прошедшему по направлению Компании профессиональную подготовку или обучение, работу, соответствующую полученной специальности, квалификации.

4.7. Создавать условия для самообразования Работников с целью развития их профессиональных компетенций.

4.8. Создавать условия для развития научно-технического и творческого потенциала, профессиональной ориентации и адаптации Работников, стимулировать рационализаторскую и изобретательскую деятельность, наставничество и участие в проектах бережливого производства и менеджмента качества.

4.9. Трудоустраивать выпускников образовательных организаций, реализующих программы среднего профессионального и (или) высшего образования, в соответствии с заключенными договорами, в том числе выпускников, призванных на военную службу по окончании этих образовательных организаций и обратившихся по вопросу трудоустройства в Компанию после увольнения с военной службы по призыву.

4.10. Трудоустраивать уволенных из ОАО «РЖД» в связи с призывом на срочную военную службу и обратившихся по вопросу трудоустройства в



Компанию после увольнения с военной службы по призыву не позднее, чем в 3-месячный срок с даты увольнения с военной службы по призыву.

4.11. Может предоставлять студентам и учащимся образовательных организаций, реализующих программы среднего профессионального и (или) высшего образования, на основании соответствующих договоров оплачиваемые рабочие места и создавать условия для прохождения производственной практики.

4.12. В целях закрепления в Компании молодых Работников, в том числе проживающих в районах Крайнего Севера и приравненных к ним местностях, осуществлять мероприятия по их поддержке, предоставлять льготы в соответствии с законодательством Российской Федерации, программой «Молодежь ОАО «Российские железные дороги», Положением о молодом специалисте ОАО «РЖД» и другими локальными нормативными актами, принятыми с учетом мотивированного мнения выборного органа Профсоюза.

4.13. Награждать Работников наградами Компании, представлять их к государственным и ведомственным наградам в соответствии с положениями о наградах (Работников, являющихся членами профсоюза – с учетом мотивированного мнения выборного органа Профсоюза).

4.14. Содействовать организации работы комиссий по трудовым спорам.

4.15. Проводить сетевые и внутрипроизводственные соревнования филиалов, структурных подразделений Компании, бригад, конкурсы лучших по профессии, смотр-конкурсы на лучшее структурное подразделение филиала, и поощрять победителей в соответствии с локальными нормативными актами Компании.

4.16. Проводить мероприятия, посвященные Дню железнодорожника, с чествованием победителей соревнований и ветеранов труда, торжественные вечера.

4.17. При необходимости, разрабатывать и утверждать по согласованию с выборным органом Профсоюза Программу содействия занятости Работников.

4.18. Не допускать при сокращении численности или штата, прекращении деятельности филиала, другого структурного подразделения Работодателя увольнения двух Работников из одной семьи (муж, жена), за исключением случая прекращения деятельности филиала, другого структурного подразделения, расположенного в другой местности.

4.19. При приведении численности Работников в соответствие с объемом выполняемых работ по причине совершенствования технологических процессов, структуры управления, пересмотра норм трудовых затрат, при необходимости, регулировать численность Работников, прежде всего, за счет следующих мероприятий:

- естественный отток кадров и временное ограничение их приема;
- переподготовка кадров, обучение востребованным вторым (смежным) профессиям и соответствующим должностям служащих;
- временная и сезонная занятость;
- применение в качестве временной меры, альтернативной увольнению, режима неполного рабочего времени;
- перевод Работников на другую постоянную нижеоплачиваемую работу с доплатой до уровня средней заработной платы, рассчитанной по прежнему месту работы, в течение первых трех месяцев работы на новом месте.

Размер среднего заработка (средней заработной платы) определяется в порядке, установленном статьей 139 Трудового кодекса Российской Федерации и Положением об особенностях порядка исчисления средней заработной платы, утвержденным Постановлением Правительства Российской Федерации от 24 декабря 2007 года № 922, для всех случаев определения ее размера, предусмотренных Трудовым кодексом Российской Федерации, за исключением случаев оплаты отпусков и выплаты компенсации за неиспользованные отпуска.

4.20. Увольнение по сокращению численности или штата допускается, если невозможно перевести Работника с его письменного согласия на другую имеющуюся у Работодателя работу (как на вакантную должность или работу, соответствующую квалификации Работника, так и на вакантную нижестоящую должность или нижеоплачиваемую работу), которую Работник может выполнять с учетом состояния его здоровья. Работодатель обязан предлагать Работнику все отвечающие указанным требованиям вакансии, имеющиеся у него в данной местности, в том числе в подразделениях филиалов и других структурных подразделений ОАО «РЖД», расположенных в данной местности.

Под данной местностью в настоящем Договоре понимается местность в пределах административно-территориальных границ населенного пункта, в котором расположено рабочее место Работника.

4.21. При сокращении численности или штата Работников преимущественное право оставления на работе при равной производительности труда и квалификации предоставляется Работникам, которым до наступления права на назначение пенсии по старости осталось менее 2 лет и при общей продолжительности работы в Компании и в организациях федерального железнодорожного транспорта, имущество которых внесено в уставный капитал ОАО «РЖД», а также действующих в них профсоюзных организаций, свыше 20 лет.

## **Раздел 5. Обязательства в сфере организации и оплаты труда**

5.1. Осуществлять оплату труда Работников согласно Положению о корпоративной системе оплаты труда работников филиалов и структурных подразделений ОАО «РЖД», положениям об оплате труда работников структурных подразделений ОАО «РЖД», иным локальным нормативным актам по оплате труда, принятым Компанией в соответствии с трудовым законодательством Российской Федерации и с учетом мотивированного мнения выборного органа Профсоюза.

5.2. Ежегодно индексировать заработную плату Работников в связи с прогнозируемым Министерством экономического развития Российской Федерации ростом потребительских цен на товары и услуги.

Размер и порядок индексации устанавливается локальным нормативным актом Компании, принимаемым не позднее 1 декабря предшествующего года с учетом мотивированного мнения выборного органа Профсоюза.

В 2017 году осуществить индексацию заработной платы с 1 марта на 1,5 % и в IV квартале в соответствии с локальным нормативным актом, принятым с учетом мотивированного мнения выборного органа Профсоюза не позднее 1 сентября 2017 года.

В случае отклонения размера проведенной индексации заработной платы Работников от фактического индекса потребительских цен на товары и услуги на конец года по данным Федеральной службы государственной статистики, Стороны рассматривают возможность доиндексации заработной платы на величину отклонения, с учетом сложившейся финансовой ситуации в Компании.

5.3. В целях обеспечения конкурентоспособности заработной платы Работников повышение их реальной заработной платы осуществляется по мере роста эффективности деятельности Компании.

5.4. Выплачивать заработную плату не реже чем каждые полмесяца. Конкретная дата выплаты заработной платы устанавливается правилами внутреннего трудового распорядка не позднее 13 календарных дней со дня окончания периода, за который она начислена.

Выплату заработной платы за первую половину месяца производить в размере 50 процентов тарифной ставки (оклада) с учетом отработанного времени не позднее 28 числа месяца, за который она начислена (за февраль – не позднее 27 февраля). Минимальный размер указанной выплаты должен быть не ниже тарифной ставки (оклада) за отработанное время.

В районах Крайнего Севера и приравненных к ним местностях, а также в местностях, где в соответствии с законодательством Российской Федерации и локальными нормативными актами Компании (филиалов Компании) установлены районные коэффициенты к заработной плате, выплату

заработной платы за первую половину месяца производить с учетом установленных процентных надбавок и районных коэффициентов.

5.5. При выплате заработной платы извещать в письменной форме (расчетным листком) каждого Работника о составных частях заработной платы, причитающейся ему за соответствующий период, размерах и основаниях произведенных удержаний, а также об общей денежной сумме, подлежащей выплате.

Форма расчетного листка утверждается Работодателем с учетом мотивированного мнения выборного органа Профсоюза.

5.6. Заработная плата Работнику выплачивается путем перечисления средств на банковскую карту, указанную в заявлении Работника. В отдельных случаях заработная плата Работнику может быть выплачена наличными денежными средствами через кассу.

Открытие и обслуживание счетов для выплаты заработной платы в рамках заключенного Работодателем договора с банком на выпуск и обслуживание банковских карт, открытых на имя Работников, осуществляется за счет Работодателя. В случае смены Работником кредитной организации расходы по выпуску и перевыпуску банковских карт, а также по обслуживанию счетов Работник оплачивает за свой счет.

5.7. Днем выплаты заработной платы считается день, в который начисленная Работнику заработная плата фактически поступила на зарплатную банковскую карту или выдана ему наличными деньгами.

5.8. Выплачивать Работникам (за исключением Работников, получающих должностной оклад или фиксированную заработную плату (денежное вознаграждение)) дополнительное вознаграждение за нерабочие праздничные дни, в которые они не привлекались к работе, в размере 75 рублей за один нерабочий праздничный день.

5.9. Регулировать режим рабочего времени и времени отдыха Работников, работа которых непосредственно связана с движением поездов, в соответствии с Особенности режима рабочего времени и времени отдыха, условий труда отдельных категорий работников железнодорожного транспорта общего пользования, работа которых непосредственно связана с движением, утвержденными приказом Министерства транспорта Российской Федерации от 9 марта 2016 года № 44, правилами внутреннего трудового распорядка и иными локальными нормативными актами Компании. Для Работников, режим рабочего времени которых отличается от общих правил (режимов рабочего времени), установленных правилами внутреннего трудового распорядка, – определять трудовым договором.

5.10. Не допускать выполнение работы за пределами нормальной продолжительности рабочего времени (сверхурочной работы) свыше 24 часов в месяц и 120 часов в год.

5.11. Устанавливать дежурным по железнодорожным станциям, начальникам железнодорожных станций участков инфраструктуры, оборудованных диспетчерской централизацией, автоблокировкой и полуавтоблокировкой, дежурным Работникам хозяйства пути и сооружений в зимний период, дежурным Работникам хозяйства электрификации и энергоснабжения, Работникам хозяйства автоматики и телемеханики, Работникам хозяйства связи, приемосдатчикам груза и багажа, Работникам восстановительных поездов, проводникам пассажирских вагонов и проводникам по сопровождению специальных вагонов, осмотрщикам-ремонтникам вагонов с их письменного согласия дежурство на дому (при возможности вызова на работу) или в специально оборудованной комнате (помещении), в купе вагона.

Дежурство на дому или в специально оборудованной комнате (помещении), в купе вагона допускается с письменного согласия Работника в соответствии с положениями о дежурстве, утвержденными Работодателем с учетом мотивированного мнения выборного органа Профсоюза или соответствующей первичной профсоюзной организации.

Положениями о дежурстве предусматривать следующий порядок учета рабочего времени: на дому на случай вызова на работу Работников (без права отлучаться из дома) 1 час дежурства учитывать за 0,25 часа рабочего времени, в специально оборудованной комнате (помещении), в купе вагона 1 час дежурства учитывать за 0,75 часа рабочего времени.

5.12. Включать в рабочее время Работника время следования от постоянного пункта сбора до места предстоящей работы и обратно в случае, когда начало и окончание работы назначают вне места постоянной работы (постоянного пункта сбора), из расчета 12 минут на один километр при пешем следовании и фактически затраченное на проезд время, если Работник не был своевременно поставлен в известность о предстоящем месте работы, расстояние при пешем следовании от постоянного пункта сбора до предстоящего места работы составляет более 3 километров или фактическое время проезда от постоянного пункта сбора к предстоящему месту работы превышает 36 минут.

Настоящий пункт не распространяется на Работников, работа которых имеет разъездной или подвижной характер.

5.13. Устанавливать по каждому пункту явки локомотивных бригад с учетом мотивированного мнения выборного органа соответствующей первичной профсоюзной организации предельно допустимое время нахождения бригады на работе с момента явки, но не более двух часов, по истечении которого запрещается отправлять ее в поездку.

5.14. Компенсировать неиспользованное время междусменного отдыха, накопленное в период летних путевых работ Работниками путевых машинных станций, машинистами железнодорожно-строительных машин,

ССПС и помощниками машинистов подразделений хозяйства пути, путем предоставления дополнительного отдыха по окончании периода летних путевых работ, но не позднее 31 декабря текущего года, или присоединения этого времени к ежегодному отпуску в те же сроки, с оплатой отработанных в период летних путевых работ, но неоплаченных часов, исходя из тарифной ставки (оклада), установленной на дату оплаты.

В случае, если неиспользованное время междусменного отдыха не предоставлено Работникам до 31 декабря текущего года полностью, то соответствующее количество отработанных в период летних путевых работ, но не оплаченных в период летних путевых работ, должно быть оплачено как сверхурочная работа, исходя из тарифной ставки (оклада), установленной на дату оплаты.

В случае, если за период летних путевых работ оплата была произведена за все фактически отработанное Работником время, в том числе и за сверхурочную работу, то дополнительный отдых не предоставляется.

5.15. Устанавливать для Работников – женщин, работающих в районах Крайнего Севера и приравненных к ним местностях, 36-часовую рабочую неделю с выплатой заработной платы в том же размере, что и при полной рабочей неделе.

5.16. Устанавливать Работникам, занятым на работах с вредными и (или) опасными условиями труда, повышенную оплату труда в соответствии с нормативными правовыми актами, действующими в Российской Федерации, и локальными нормативными актами Компании, принятыми с учетом мотивированного мнения Профсоюза.

5.17. Установить для Работников, условия труда на рабочих местах которых по результатам специальной оценки условий труда (аттестации рабочих мест) отнесены к вредным условиям труда 3-й или 4-й степени или опасным условиям труда, сокращенную продолжительность рабочего времени – 36 часов в неделю.

Установить сокращенную продолжительность рабочего времени – 36 часов в неделю поездным диспетчерам, работающим на участках I группы, дежурным по железнодорожным станциям I класса и внеклассным, условия труда на рабочих местах которых по результатам специальной оценки условий труда (аттестации рабочих мест) отнесены к вредным условиям труда любой степени или опасным условиям труда.

Сохранять сокращенное рабочее время, предоставляемое по состоянию на 1 января 2014 года Работникам, условия труда на рабочих местах которых по результатам специальной оценки условий труда (аттестации рабочих мест) отнесены к вредным условиям труда любой степени или опасным условиям труда, при условии сохранения соответствующих условий труда на рабочем месте, явившихся основанием для назначения данной компенсационной меры.

На основании письменного согласия Работника, оформленного путем заключения дополнительного соглашения к трудовому договору, продолжительность рабочего времени может быть увеличена, но не более чем до 40 часов в неделю, с выплатой Работнику ежемесячной денежной компенсации в размере 10 процентов часовой тарифной ставки (должностного оклада) за фактически отработанное время. В местностях, где в соответствии с законодательством Российской Федерации, Положением о корпоративной системе оплаты труда работников филиалов и структурных подразделений ОАО «РЖД» к заработной плате применяются районные коэффициенты и (или) устанавливаются процентные надбавки, денежная компенсация увеличивается с учетом данных коэффициентов и процентных надбавок.

5.18. Для Работников, занятых на работах с вредными и (или) опасными условиями труда, где установлена сокращенная продолжительность рабочего времени, на основании письменного согласия Работника, оформленного путем заключения дополнительного соглашения к трудовому договору, продолжительность ежедневной работы (смены) при условии соблюдения предельной еженедельной продолжительности рабочего времени, установленной в соответствии с пунктом 5.17. настоящего Договора, может быть увеличена:

- при 36-часовой рабочей неделе – до 12 часов;
- при 30-часовой и менее рабочей неделе – до 8 часов.

При суммированном учете рабочего времени у Работников, занятых на работах с вредными и (или) опасными условиями труда, продолжительность рабочего времени не должна превышать нормальное число рабочих часов за учетный период (месяц, квартал).

5.19. В случае, если по причинам сезонного характера для отдельных категорий Работников, занятых на работах с вредными и (или) опасными условиями труда, осуществляющих свою деятельность на объектах, обеспечивающих производство, передачу и реализацию тепловой энергии, установленная продолжительность рабочего времени не может быть соблюдена в течение учетного периода продолжительностью три месяца, таким Работникам может быть предусмотрено увеличение учетного периода для учета рабочего времени, но не более чем до одного года.

Перечень профессий и должностей Работников, занятых на работах с вредными и (или) опасными условиями труда на объектах, обеспечивающих производство, передачу и реализацию тепловой энергии, которым может быть предусмотрено увеличение учетного периода, но не более чем до одного года, определяется локальным нормативным актом Компании, принятым с учетом мотивированного мнения выборного органа Профсоюза.

Порядок введения суммированного учета рабочего времени устанавливается правилами внутреннего трудового распорядка.

5.20. Учитывать при составлении графиков ежегодных оплачиваемых отпусков преимущественное право на использование отпусков в удобное для них время Работниками, имеющими детей дошкольного и школьного возраста, Работниками, которые обучаются без отрыва от производства, другими лицами, преимущественное право на предоставление отпуска, которым предусмотрено законодательством Российской Федерации.

5.21. Предоставлять Работникам ежегодный основной оплачиваемый отпуск продолжительностью 28 календарных дней, Работникам, являющимся инвалидами, – 30 календарных дней, Работникам в возрасте до 18 лет – 31 календарный день.

5.22. Предоставлять дополнительный оплачиваемый отпуск Работникам, условия труда на рабочих местах которых по результатам специальной оценки условий труда (аттестации рабочих мест) отнесены к вредным условиям труда 2-й, 3-й или 4-й степени или опасным условиям труда, продолжительностью 7 календарных дней.

Предоставлять дополнительный оплачиваемый отпуск продолжительностью 14 календарных дней машинистам и помощникам машинистов электровозов, тепловозов, паровозов, электропоездов, дизель-поездов, условия труда на рабочих местах которых по результатам специальной оценки условий труда (аттестации рабочих мест) отнесены к вредным условиям труда любой степени или опасным условиям труда.

Сохранять размеры дополнительных оплачиваемых отпусков, предоставляемых по состоянию на 1 января 2014 года Работникам, условия труда на рабочих местах которых по результатам аттестации рабочих мест отнесены к вредным условиям труда любой степени или опасным условиям труда, при условии сохранения соответствующих условий труда на рабочем месте, явившихся основанием для назначения данной компенсационной меры.

На основании письменного согласия Работника, оформленного путем заключения дополнительного соглашения к трудовому договору, часть ежегодного дополнительного оплачиваемого отпуска Работникам, занятым на работах с вредными и (или) опасными условиями труда, превышающая 7 календарных дней, может быть заменена денежной компенсацией, рассчитанной в соответствии с Положением об особенностях порядка исчисления средней заработной платы, утвержденным Постановлением Правительства Российской Федерации от 24 декабря 2007 года № 922, для случаев определения среднего заработка при выплате компенсаций за неиспользованный отпуск.

5.23. В уточнение гарантий, предоставляемых донорам крови и ее компонентов в соответствии со статьей 186 Трудового кодекса Российской Федерации, Работникам с суммированным учетом рабочего времени и (или) при сменной работе после каждого дня сдачи крови и ее компонентов



предоставляется дополнительное время отдыха в размере полной смены по их графику работы, оплачиваемое по среднему заработку. Указанный день отдыха по желанию Работника может быть присоединен к ежегодному оплачиваемому отпуску или использован в другое время в течение года после дня сдачи крови и ее компонентов.

5.24. Предоставлять Работникам дополнительный отпуск за ненормированный рабочий день в соответствии с правилами внутреннего трудового распорядка и перечнем профессий и должностей, утвержденным Компанией, с учетом мнения выборного органа Профсоюза.

5.25. Предоставление Работникам иных ежегодных дополнительных оплачиваемых отпусков производится в случаях, предусмотренных законодательством Российской Федерации и локальными нормативными актами Компании.

5.26. Предоставлять при наличии производственных возможностей по письменному заявлению ежегодный отпуск без сохранения заработной платы продолжительностью до 14 календарных дней в удобное для него время:

- Работнику, имеющему двух или более детей в возрасте до 14 лет;
- Работнику, имеющему ребенка-инвалида в возрасте до 18 лет;
- Работнику – одинокой матери, воспитывающей ребенка в возрасте до 14 лет;
- Работнику – отцу, воспитывающему ребенка в возрасте до 14 лет без матери.

Такой отпуск по письменному заявлению Работников указанных категорий может быть присоединен к ежегодному оплачиваемому отпуску или использован отдельно полностью либо по частям. Перенесение этого отпуска на следующий год не допускается.

5.27. Обеспечивать применение в Компании единой системы нормирования труда на основе централизованной разработки норм затрат труда.

Производить введение, замену и пересмотр норм труда (выработки, времени, обслуживания, численности и др.) с учетом достигнутого уровня техники, технологии, организации труда на основе локальных нормативных актов Работодателя, принятых с учетом мотивированного мнения выборного органа Профсоюза.

Введение (пересмотр) норм времени и расценок на выполняемые работы в филиалах, структурных подразделениях Компании при отличии в них уровня техники, технологии, организации труда от нормативов, указанных в централизованно разработанных нормах, производить в зависимости от местных условий с учетом мнения выборного органа соответствующей первичной профсоюзной организации.

Извещать Работников о введении новых норм труда не позднее, чем за два месяца до их введения.

5.28. Возмещать Работникам суточные при нахождении в служебных командировках по нормам, установленным локальными нормативными актами Компании, принимаемыми в части установления или изменения размера суточных с учетом мотивированного мнения выборного органа Профсоюза.

5.29. Направлять Работника в служебные командировки продолжительностью более 40 календарных дней подряд только с его личного письменного согласия.

## **Раздел 6. Обязательства в сфере улучшения условий и охраны труда, и связанные с особенностями производственно-технологического процесса**

6.1. Направлять на мероприятия по улучшению условий и охраны труда в целом по Компании не менее 0,7 процента от общих годовых затрат ОАО «РЖД» по основным видам деятельности без учета затрат на спецодежду, спецобувь и другие средства индивидуальной защиты, медицинские осмотры (обследования).

Устанавливать порядок расходования указанных средств, а также конкретный норматив (процент, сумма) от общих годовых расходов каждого филиала, меньше которого средства на мероприятия по улучшению условий и охраны труда не могут быть направлены, в локальном нормативном акте Компании, принятом с учетом мотивированного мнения выборного органа Профсоюза.

6.2. С учетом финансово-экономического положения устанавливать локальными нормативными актами филиалов, других структурных подразделений Компании, принятыми с учетом мнения выборного органа соответствующей первичной профсоюзной организации, нормы бесплатной выдачи Работникам сертифицированной специальной одежды, специальной обуви, смывающих и обезвреживающих средств и других средств индивидуальной защиты, улучшающие по сравнению с типовыми нормами защиту Работников на рабочих местах от вредных и (или) опасных факторов, а также особых температурных условий или загрязнения.

6.3. Создавать в структурных подразделениях филиалов комиссии по приемке и оценке качества поставляемой спецодежды, спецобуви и других средств индивидуальной защиты, обеспечивать обучение Работников – членов таких комиссий. При наличии обоснованных жалоб Работников организовывать проверки качества средств индивидуальной защиты.

6.4. Выдавать (при необходимости) для обеспечения своевременной стирки, химчистки и ремонта спецодежды отдельным категориям Работников два комплекта спецодежды (на два срока носки) по решению руководителей филиалов, принятому с учетом мотивированного мнения выборного органа Профсоюза.

6.5. Обеспечивать выдачу бесплатно молока или других равноценных пищевых продуктов Работникам, занятым на работах с вредными условиями труда, или осуществлять по письменным заявлениям Работников компенсационные выплаты в размере, эквивалентном стоимости молока или других равноценных пищевых продуктов, в порядке, установленном в Компании с учетом мотивированного мнения выборного органа Профсоюза.

6.6. Производить ремонт или замену на исправные средств индивидуальной защиты в случае их пропажи в установленных местах хранения или приведения в негодное состояние до окончания сроков носки по причинам, не зависящим от Работника.

6.7. Обеспечивать Работников качественным слесарным инструментом в соответствии с локальными нормативными актами Компании.

6.8. Возмещать Работникам расходы, связанные с прохождением обязательных предварительных (при поступлении на работу) и периодических медицинских осмотров (обследований), психиатрического освидетельствования и психофизиологического обследования в рабочее и нерабочее время, в том числе расходы на проезд и проживание, в соответствии с типовым порядком, принятым в Компании с учетом мотивированного мнения выборного органа Профсоюза.

Установление порядка прохождения и нормативной продолжительности обязательных периодических осмотров (обследований) производится в локальных нормативных актах филиалов и структурных подразделений Компании, принятых с учетом мотивированного мнения выборного органа Профсоюза или соответствующей первичной профсоюзной организации и согласованных с негосударственными (частными) учреждениями здравоохранения ОАО «РЖД».

Время прохождения таких медицинских осмотров (обследований), психиатрического освидетельствования и психофизиологического обследования в рабочее и нерабочее время, а также время нахождения в пути следования к месту их проведения и обратно к месту жительства компенсируется Работникам в размере среднего заработка. При этом время нахождения в пути следования в рабочее время не включается.

6.9. Работникам, производственная деятельность которых непосредственно связана с движением поездов и маневровой работой, не прошедшим врачебно-экспертную (врачебную) комиссию в порядке, предусмотренном нормативно-правовыми актами, регулирующими проведение обязательных периодических (в течение трудовой деятельности) медицинских осмотров на железнодорожном транспорте общего пользования, производить на период профессиональной подготовки в учебных центрах профессиональных квалификаций железных дорог и других учебных заведениях, имеющих право на осуществление данного вида деятельности, оплату по тарифной ставке (окладу), но не более 6 месяцев.

6.10. Выполнять программы по улучшению условий и охраны труда и внедрению технических средств, обеспечивающих снижение травматизма Работников:

- в целях контроля за условиями и охраной труда, сохранением жизни и здоровья Работников в процессе производственной деятельности, продлением их профессионального долголетия обеспечивать совместно с Профсоюзом деятельность инженерно-врачебных бригад;

- обеспечивать проведение комплекса медицинских мероприятий, направленных на охрану и восстановление здоровья Работников, продление их трудоспособности и профессионального долголетия (ежегодные, комплексные, целевые осмотры, вакцинопрофилактика, диспансеризация и др.);

- разрабатывать с учетом мотивированного мнения выборного органа Профсоюза и соответствующей первичной профсоюзной организации программы улучшения условий и охраны труда в Компании, филиалах и структурных подразделениях;

- проводить в Компании специальную оценку условий труда на рабочих местах, разрабатывая и реализуя на ее основе соответствующие мероприятия.

6.11. Сохранить Работникам размеры компенсаций и льгот, которые они получали за работу во вредных и (или) опасных условиях до 1 января 2014 года, при условии сохранения подкласса вредных условий труда по результатам специальной оценки условий труда на рабочих местах.

6.12. Обеспечивать учет мнения технической инспекции труда профсоюза и участие ее представителей в качестве независимых экспертов в работе комиссий по приемке законченных строительством и реконструированных объектов производственного назначения, опытных образцов продукции, изделий, спецодежды и новой техники, рабочих мест, в том числе железнодорожного подвижного состава, включая специальный, а также в разработке технических заданий и технических условий на серийное производство этой техники.

6.13. Предоставлять выборным органам Профсоюза и соответствующих первичных профсоюзных организаций сведения о выполнении мероприятий и соглашений по охране труда, мероприятий по устранению причин произошедших несчастных случаев на производстве и профессиональных заболеваний.

6.14. При несоответствии питьевой воды на рабочих местах санитарным нормам и правилам обеспечивать приобретение природной питьевой воды, кулеров, фильтров.

6.15. В период повышенной температуры наружного воздуха для машинистов и помощников машинистов электровозов, тепловозов,

паровозов, электропоездов, дизель-поездов, специального самоходного подвижного состава создавать условия для обеспечения питьевого режима.

6.16. В целях обеспечения безопасности движения и безопасности труда Работников обеспечивать при изменении технологических процессов своевременное внесение соответствующих изменений в инструкции по безопасности движения и по охране труда.

6.17. При установлении Работнику группы инвалидности вследствие несчастного случая на производстве по вине Компании или профессионального заболевания выплачивать ему единовременную компенсацию морального вреда в размере в зависимости от группы инвалидности не менее: 1 группа – девяти среднемесячных заработков Работника, 2 группа – шести среднемесячных заработков Работника, 3 группа – трех среднемесячных заработков Работника за исключением несчастных случаев с Работниками, находившимися в состоянии алкогольного, наркотического или токсического опьянения.

Размер среднемесячного заработка определяется путем умножения среднедневного (среднечасового) заработка на среднемесячное количество рабочих дней (часов) по производственному календарю текущего календарного года для пятидневной рабочей недели.

Среднемесячное количество рабочих дней (часов) определяется в днях (часах) с округлением до двух знаков после запятой.

Размер среднедневного (среднечасового) заработка исчисляется в порядке, установленном статьей 139 Трудового кодекса Российской Федерации и Положением об особенностях порядка исчисления средней заработной платы, утвержденным Постановлением Правительства Российской Федерации от 24 декабря 2007 года № 922 для всех случаев определения ее размера, предусмотренных Трудовым кодексом Российской Федерации, за исключением случаев оплаты отпусков и выплаты компенсации за неиспользованные отпуска.

6.18. Выплачивать в равных долях лицам, которые на момент гибели Работника имеют право на страховое возмещение в соответствии со статьей 7 Федерального закона «Об обязательном социальном страховании от несчастных случаев на производстве и профессиональных заболеваний» единовременную компенсацию морального вреда в размере не менее двадцати четырех среднемесячных заработков погибшего.

Размер среднемесячного заработка определяется путем умножения среднедневного (среднечасового) заработка на среднемесячное количество рабочих дней (часов) по производственному календарю текущего календарного года для пятидневной рабочей недели.

Среднемесячное количество рабочих дней (часов) определяется в днях (часах) с округлением до двух знаков после запятой.

Размер среднедневного (среднечасового) заработка исчисляется в порядке, установленном статьей 139 Трудового кодекса Российской Федерации и Положением об особенностях порядка исчисления средней заработной платы, утвержденным Постановлением Правительства Российской Федерации от 24 декабря 2007 года № 922 для всех случаев определения ее размера, предусмотренных Трудовым кодексом Российской Федерации, за исключением случаев оплаты отпусков и выплаты компенсации за неиспользованные отпуска.

6.19. Выплачивать ежемесячное пособие в размере 3500 рублей каждому ребенку погибшего Работника до достижения им возраста 18 лет (при получении им впервые образования в высших и средних учебных заведениях железнодорожного транспорта очно на весь период обучения до достижения возраста 24 лет).

6.20. Обеспечивать приведение бытовых помещений в соответствие с санитарно-гигиеническими нормами согласно комплексным программам, разрабатываемым ОАО «РЖД» и филиалами Компании с учетом мотивированного мнения выборного органа Профсоюза или выборного органа соответствующей первичной профсоюзной организации.

6.21. Обеспечивать в рамках производственно-технологической деятельности ОАО «РЖД»:

- организацию бесплатного горячего питания для Работников всех структурных подразделений, занятых на путевых ремонтных работах в «окна» продолжительностью не менее 4 часов, далее – каждые 4 часа, но не более 3-х раз в сутки, на аварийно-восстановительных работах, работах по ликвидации последствий чрезвычайных ситуаций в соответствии с порядком, установленным в Компании;

- организацию горячего питания для Работников локомотивных бригад в пунктах питания по месту их отдыха;

- организацию питания Работников в производственных столовых с учетом специфики их работы и в пределах бюджетов филиалов в порядке, установленном в Компании;

- организацию снабжения товарами первой необходимости объектов торговли, обслуживающих Работников, проживающих на линейных станциях и разъездах, на которых отсутствует альтернативная торговля, в порядке, установленном в Компании.

6.22. Предоставлять Работнику локомотивной бригады по его письменному заявлению при наличии заключения психолога до трех дней отдыха без оплаты после наезда управляемого им поезда (локомотива) на людей или транспортные средства. При необходимости проводить восстановительные (коррекционные) мероприятия для Работников локомотивных бригад в кабинетах психологической разгрузки и

мобилизации функционального состояния Работников локомотивных бригад, центрах медицинской реабилитации, санаториях-профилакториях.

6.23. Обеспечивать совместно с выборными органами соответствующих первичных профсоюзных организаций проведение производственной гимнастики и физкультурных пауз на рабочих местах, где это целесообразно и технологически реализуемо.

Порядок и условия проведения производственной гимнастики и физкультурных пауз определяются правилами внутреннего трудового распорядка филиала, другого структурного подразделения, представительства ОАО «РЖД», в которых указывается время и место проведения производственной гимнастики и физкультурных пауз, с распределением по категориям персонала. Данная норма является рекомендательной, а участие Работников в указанных мероприятиях – добровольным.

## **Раздел 7. Обязательства в сфере социальных гарантий Работникам и членам их семей**

### **Социальный пакет**

7.1. Предоставлять Работникам, находящимся на их иждивении детям в возрасте до 18 лет, детям Работников, погибших в результате несчастного случая на производстве, до достижения ими возраста 18 лет право бесплатного проезда по личным надобностям в купейном вагоне поездов дальнего следования (в вагонах с местами для сидения – во 2-м классе обслуживания) всех категорий в направлении туда и обратно с правом не более двух остановок в пути следования в порядке, установленном Компанией.

7.2. Работники, награжденные знаком (значком) «Почетный (ому) железнодорожник (у)» (приказами Министра путей сообщения СССР, Российской Федерации или президента ОАО «РЖД»), знаком «Почетный железнодорожник ОАО «Российские железные дороги», пользуются в соответствии с Положением о знаке «Почетный железнодорожник ОАО «Российские железные дороги» правом бесплатного проезда в двухместном купе в спальном вагоне поездов дальнего следования (в вагонах с местами для сидения – в классе обслуживания – «1С») всех категорий в направлении туда и обратно с правом не более двух остановок в пути следования.

7.3. Работники имеют право бесплатного проезда на железнодорожном транспорте общего пользования от места жительства до места работы (учебы) и обратно:

- в пригородных поездах всех категорий, проездные документы на которые оформляются без указания мест;

- в вагонах 3-го класса пригородных поездов, проездные документы на которые оформляются с указанием мест;

- в вагонах 1-го или 2-го класса пригородных поездов, проездные документы на которые оформляются с указанием мест, с доплатой Работником разницы от стоимости проезда в вагоне 3-го класса;

- на участках, где отсутствует пригородное сообщение, в общем (а при его отсутствии – в плацкартном или с местами для сидения) вагоне поездов дальнего следования всех категорий в порядке, установленном Компанией.

7.4. Дети в возрасте до 18 лет, находящиеся на иждивении Работников, имеют право бесплатного проезда в пригородном сообщении на железнодорожном транспорте общего пользования от места жительства до места учебы и обратно в порядке, установленном Компанией.

7.5. Работники и находящиеся на их иждивении дети в возрасте до 18 лет, имеют право бесплатного проезда на железнодорожном транспорте общего пользования до места лечения и обратно в порядке, установленном Компанией.

7.6. Работники и находящиеся на их иждивении дети в возрасте до 18 лет, проживающие на станциях, разъездах, остановочных пунктах, где отсутствует торговая сеть, имеют право бесплатного проезда для приобретения продовольствия и товаров для семейных и хозяйственных нужд в порядке, установленном Компанией.

7.7. Работники могут, подав письменное заявление, отказаться от права бесплатного проезда по личным надобностям с передачей этого права своему ребенку, обучающемуся очно в высших и средних специальных учебных заведениях железнодорожного транспорта. Взамен его ребенку старше 18 лет предоставляется бесплатный проезд в плацкартном вагоне поездов дальнего следования всех категорий от места жительства к месту учебы и обратно в период каникул два раза в год до достижения им возраста 24 лет. Аналогичное заявление Работники могут подать для оформления проезда своего ребенка для участия в корпоративных программах ОАО «РЖД».

7.8. В случае перевода Работника в структурные подразделения ОАО «РЖД», расположенные в другой местности, ему и членам его семьи (мужу, жене, детям в возрасте до 18 лет, находящимся на его иждивении) предоставляется право бесплатного проезда в плацкартном вагоне пассажирского поезда и право провоза домашних вещей багажом к новому месту работы.

В случае невозможности реализации права на провоз домашних вещей багажом ввиду отсутствия багажных касс и багажных вагонов перевозка домашних вещей осуществляется любым иным способом путем заключения дополнительного соглашения к трудовому договору с руководителем нового места работы в порядке, установленном Компанией.



7.9. Работникам и находящимся на их иждивении детям в возрасте до 18 лет, детям Работников, погибших в результате несчастного случая на производстве, до достижения ими возраста 18 лет предоставляется право бесплатного проезда по личным надобностям в пригородном сообщении на суммарное расстояние двух направлений до 200 км:

- в пригородных поездах всех категорий, проездные документы на которые оформляются без указания мест;

- в вагонах 3-го класса пригородных поездов, проездные документы на которые оформляются с указанием мест;

- в вагонах 1-го или 2-го класса пригородных поездов, проездные документы на которые оформляются с указанием мест, с доплатой Работником разницы от стоимости проезда в вагоне 3-го класса;

- на участках, где отсутствует пригородное сообщение, в общем (а при его отсутствии – в плацкартном или с местами для сидения) вагоне поездов дальнего следования всех категорий.

7.10. Предоставлять Работникам, работающим в районах Крайнего Севера и приравненных к ним местностях, и находящимся на их иждивении детям в возрасте до 18 лет один раз в два года кроме проезда железнодорожным транспортом, предусмотренного пунктом 7.1. настоящего Договора, право бесплатного проезда в пределах территории Российской Федерации в купейном вагоне поездов дальнего следования всех категорий к месту использования отпуска и обратно в порядке, установленном Компанией.

Основанием для предоставления Работнику права бесплатного проезда, предусмотренного настоящим пунктом, является приказ (распоряжение) руководителя филиала или структурного подразделения о предоставлении Работнику отпуска. При этом, детям в возрасте до 18 лет, находящимся на иждивении Работника, право бесплатного проезда железнодорожным транспортом, предусмотренное настоящим пунктом, предоставляется независимо от времени использования отпуска Работником.

Работникам, работающим в районах Крайнего Севера и приравненных к ним местностях, и находящимся на их иждивении детям до 18 лет разрешается воспользоваться любым видом транспорта на территории Российской Федерации, в том числе личным (за исключением такси) вместо железнодорожного, предусмотренного абзацем первым настоящего пункта, с компенсацией понесенных расходов от пункта отправления до пункта назначения и обратно на основании заявления и предъявленных документов, но не более стоимости проезда в купейном вагоне скорого фирменного поезда по маршруту, указанному в заявлении. Стоимость проезда личным транспортом к месту использования отпуска и обратно определяется по наименьшей стоимости проезда кратчайшим путем.

Размер и порядок получения компенсации, в том числе при использовании Работником отпуска за пределами Российской Федерации, определяется Компанией с учетом мотивированного мнения выборного органа Профсоюза.

В случае проведения Работником отпуска за пределами Российской Федерации размер компенсации расходов по проезду воздушным транспортом Работнику и находящимся на его иждивении детям в возрасте до 18 лет не может составлять более 10000 рублей каждому по маршруту туда - обратно;

Право бесплатного проезда в пределах территории Российской Федерации в купейном вагоне поездов дальнего следования всех категорий к месту использования отпуска и обратно и право на компенсацию расходов в случае замены проезда железнодорожным транспортом проездом любым иным видом транспорта на территории Российской Федерации, в том числе личным (за исключением такси), возникает у Работников, работающих в районах Крайнего Севера и приравненных к ним местностях, и находящимся на их иждивении детям в возрасте до 18 лет, одновременно с правом на получение ежегодного оплачиваемого отпуска за первый год работы.

Для Работников Компании, получавших данную льготу ранее, сохраняется периодичность ее получения, для вновь поступивших на работу в ОАО «РЖД» – при использовании ежегодного оплачиваемого отпуска (его части) раз в два года – это за 1 и 2 года, 3 и 4 года, 5 и 6 года и т.д.

7.11. Конкретный порядок, условия и периодичность предоставления права бесплатного проезда по личным надобностям на железнодорожном транспорте общего пользования, а также компенсации стоимости проезда, определяются Компанией с учетом мотивированного мнения выборного органа Профсоюза.

7.12. Работникам, работающим в районах Крайнего Севера и приравненных к ним местностях, и членам семьи таких работников в случае переезда к новому месту жительства в другую местность в пределах территории Российской Федерации в связи с расторжением трудового договора по любым основаниям (в том числе в случае смерти Работника, погибшего в результате несчастного случая на производстве), за исключением увольнения за виновные действия, но не позднее одного года с даты увольнения, предоставляется право бесплатного провоза домашних вещей либо компенсация расходов на провоз домашних вещей любым видом транспорта, в том числе личным (за исключением такси), на основании документов, подтверждающих стоимость их провоза, но не более 5 тонн на семью.

Указанная гарантия распространяется на Работников, отработавших не менее 15 лет в районах Крайнего Севера и приравненных к ним местностях в филиалах или других структурных подразделениях Компании, либо

до 1 октября 2003 года в организациях федерального железнодорожного транспорта, имущество которых внесено в уставный капитал ОАО «РЖД», включая стаж работы в профсоюзных организациях, действующих в этих организациях,

В случае смерти Работника, погибшего в результате несчастного случая на производстве, гарантия действует без учета стажа работы.

Конкретный порядок и условия предоставления указанной гарантии определяются Компанией с учетом мотивированного мнения выборного органа Профсоюза.

Во всех случаях размер компенсации не может превышать установленных тарифов, предусмотренных на перевозку железнодорожным транспортом груза для личных, семейных, домашних и иных нужд, не связанных с осуществлением предпринимательской деятельности в пятитонном среднетоннажном контейнере общего парка.

7.13. Обеспечивать Работников медицинской помощью в негосударственных (частных) учреждениях здравоохранения Компании в соответствии с территориальными программами обязательного медицинского страхования, при условии прикрепления к данным учреждениям, в соответствии с действующими нормативными документами Министерства здравоохранения Российской Федерации, а также договорами о добровольном медицинском страховании.

7.14. Оказывать материальную помощь Работникам не более одного раза в календарном году при уходе в ежегодный оплачиваемый отпуск в порядке, установленном Компанией с учетом мотивированного мнения выборного органа Профсоюза, в пределах бюджетных средств.

7.15. Обеспечивать нуждающихся Работников бытовым топливом в порядке, установленном Компанией с учетом мотивированного мнения выборного органа Профсоюза.

7.16. Предоставлять Работникам по случаю рождения ребенка (детей), регистрации брака (в том числе брака детей) отпуск до пяти календарных дней, один из которых предоставлять с оплатой в размере тарифной ставки (оклада), а остальные – без сохранения заработной платы.

7.17. Предоставлять Работникам дни отпуска с оплатой по тарифной ставке (окладу) (не более трех) в случае смерти членов семьи (муж, жена, дети, родители).

Оплате по тарифной ставке (окладу) подлежат рабочие часы по графику работы Работника, приходящиеся на указанные дни.

Работникам, по договоренности с Работодателем и с учетом производственной необходимости, могут быть предоставлены дни отпуска без сохранения заработной платы в случае смерти членов семьи (муж, жена, дети, родители), родных брата, сестры.

7.18. Предоставлять Работникам – одному из родителей (опекунов) детей, обучающихся в общеобразовательных учреждениях, один нерабочий день в День знаний (1 сентября) или в другой первый день начала занятий, без оплаты.

7.19. Выплачивать Работнику (одному из родителей):

- при рождении ребенка материальную помощь в размере 4600 рублей на каждого новорожденного сверх пособия, установленного законодательством Российской Федерации;

- при усыновлении ребенка (в любом возрасте) материальную помощь в размере 4600 рублей на каждого ребенка сверх пособия, установленного законодательством Российской Федерации.

7.20. Производить доплату к пособию по беременности и родам, выплачиваемому за счет средств Фонда социального страхования Российской Федерации, для доведения общего размера выплаты до среднемесячного заработка Работника.

Размер среднемесячного заработка Работника определяется в порядке, установленном статьей 139 Трудового кодекса Российской Федерации и Положением об особенностях порядка исчисления средней заработной платы, утвержденным Постановлением Правительства Российской Федерации от 24 декабря 2007 года № 922, для оплаты отпусков и выплаты компенсации за неиспользованный отпуск.

7.21. Выплачивать Работникам, находящимся в отпуске по уходу за ребенком в возрасте от 1,5 до 3 лет, ежемесячное пособие в размере 4600 рублей, за исключением случаев работы на условиях неполного рабочего времени во время нахождения Работника в отпуске по уходу за ребенком.

При рождении двух и более детей ежемесячное пособие выплачивается на каждого ребенка.

При нахождении Работника в отпуске по беременности и родам, по уходу за ребенком при наличии у него другого ребенка (детей) в возрасте от 1,5 до 3 лет выплата ежемесячного пособия за счет средств ОАО «РЖД» на каждого ребенка в возрасте от 1,5 до 3 лет не приостанавливается.

Пособие по уходу за ребенком выплачивается Работнику на каждого ребенка в возрасте от 1,5 до 3 лет независимо от того, по уходу за каким ребенком Работник находится в отпуске.

Работнику, находящемуся в отпуске по уходу за ребенком в возрасте от полутора до трех лет и получающему ежемесячное пособие за счет средств ОАО «РЖД», выплата ежемесячного пособия производится пропорционально количеству календарных дней, за которое положена данная выплата, в те месяцы, когда:

- ребенку Работника, на которого выплачивается ежемесячное пособие, исполняется полтора или три года;

- Работник выходит на работу (прекращает работу) на условиях неполного рабочего времени, не прерывая трудовых отношений с Работодателем;

- расторгается трудовой договор между Работником и ОАО «РЖД».

7.22. Обеспечивать совместно с Профсоюзом на паритетных условиях страхование детей Работников от несчастных случаев на время их пребывания в детских оздоровительных лагерях и нахождения в пути в лагерь и обратно (при организованном заезде - выезде).

7.23. Выплачивать единовременное поощрение за добросовестный труд в зависимости от стажа работы в Компании и в организациях федерального железнодорожного транспорта следующим Работникам:

1) лицам, уволенным по собственному желанию впервые из Компании в связи с выходом на пенсию независимо от возраста, в том числе по инвалидности 1 и 2 группы;

2) лицам, уволенным по пункту 5 части первой статьи 83 Трудового кодекса Российской Федерации, в случае признания их полностью неспособными к трудовой деятельности в соответствии с медицинским заключением и установлением им 1 или 2 нерабочей группы инвалидности;

3) лицам, уволенным по пункту 8 статьи 77 Трудового кодекса Российской Федерации, в случае отсутствия у Работодателя соответствующей работы.

Единовременное поощрение за добросовестный труд выплачивается в зависимости от стажа в следующем размере:

мужчинам	женщинам
от 5 до 10 лет	от 5 до 10 лет – среднемесячный заработок
с 10 до 20 лет	с 10 до 15 лет – два среднемесячных заработка
с 20 до 25 лет	с 15 до 20 лет – три среднемесячных заработка
с 25 до 30 лет	с 20 до 25 лет – четыре среднемесячных заработка
с 30 до 35 лет	с 25 до 30 лет – пять среднемесячных заработков
свыше 35 лет	свыше 30 лет – шесть среднемесячных заработков.

Работникам, награжденным знаком (значком) «Почетный (ому) железнодорожник (у)» приказом Министра путей сообщения СССР, Министра путей сообщения Российской Федерации, президента ОАО «РЖД» или знаком «Почетный железнодорожник ОАО «Российские железные дороги», или имеющим звание «Лауреат премии Российского Профсоюза железнодорожников и транспортных строителей» («Лауреат премии Российского профессионального союза железнодорожников и транспортных строителей»), размер указанного поощрения увеличивается на 50 процентов.

Лица, уволившиеся впервые по собственному желанию в связи с выходом на пенсию из организаций федерального железнодорожного транспорта, при увольнении в дальнейшем из Компании не имеют права на

повторное получение единовременного поощрения за добросовестный труд в связи с выходом на пенсию.

Под стажем работы для целей настоящего подпункта понимается суммарная продолжительность периодов работы:

- в организациях, в отношении которых действует Отраслевое соглашение по организациям железнодорожного транспорта;

- в аппарате управления МПС СССР, МПС России, ОАО «РЖД» и Объединения «Желдортранс»;

- в организациях железнодорожного транспорта общего пользования, входивших в систему МПС СССР и МПС России;

- в негосударственных (частных) образовательных учреждениях ОАО «РЖД» и в негосударственных (частных) учреждениях здравоохранения ОАО «РЖД»;

- на освобожденных выборных и штатных должностях в организациях профсоюза, действовавших (действующих) в МПС СССР, МПС России и ОАО «РЖД»;

- и периоды обучения с отрывом от производства в технических школах, учебных центрах и на курсах подготовки и повышения квалификации кадров по направлению кадровой службы соответствующего структурного подразделения МПС СССР, МПС России и ОАО «РЖД».

Размер среднемесячного заработка определяется путем умножения среднедневного (среднечасового) заработка на среднемесячное количество рабочих дней (часов) по производственному календарю текущего календарного года для пятидневной рабочей недели.

Среднемесячное количество рабочих дней (часов) определяется в днях (часах) с округлением до двух знаков после запятой.

Размер среднедневного (среднечасового) заработка исчисляется в порядке, установленном статьей 139 Трудового кодекса Российской Федерации и Положением об особенностях порядка исчисления средней заработной платы, утвержденным Постановлением Правительства Российской Федерации от 24 декабря 2007 года № 922 для всех случаев определения ее размера, предусмотренных Трудовым кодексом Российской Федерации, за исключением случаев оплаты отпусков и выплаты компенсации за неиспользованные отпуска;

При определении стажа работы для выплаты единовременного поощрения в него не включается стаж работы, за который получено выходное пособие, предусмотренное пунктом 7.24. настоящего Договора и аналогичными по смыслу пунктами (подпунктами) коллективных договоров, действовавших ранее в организациях, учреждениях, предприятиях, указанных в настоящем подпункте.

7.24. в целях социальной защиты высвобождаемых Работников предоставлять им следующие социальные гарантии:

а) Работникам, уволенным не более чем за 2 года до наступления возраста для назначения пенсии по старости, включая пенсию на льготных условиях, при ее назначении, в том числе досрочно в соответствии с Законом Российской Федерации «О занятости населения в Российской Федерации», по предложению государственных учреждений службы занятости назначать корпоративную пенсию в порядке, установленном в Компании, и выплачивать единовременное поощрение за добросовестный труд в соответствии с пунктом 7.23. настоящего Договора;

б) если Работнику, проработавшему в Компании и в организациях железнодорожного транспорта 15 и более лет и уволенному не более чем за 2 года до наступления пенсионного возраста для назначения пенсии по старости, включая пенсию на льготных условиях, государственными учреждениями службы занятости в течение 6 месяцев не выдано предложение о направлении на пенсию досрочно, то он вправе обратиться к Работодателю с заявлением о выплате ему выходного пособия в размере 2300 рублей за каждый отработанный в Компании и в организациях федерального железнодорожного транспорта год сверх установленного законодательством Российской Федерации. В этом случае единовременное поощрение за добросовестный труд не выплачивается, а назначается негосударственная пенсия, размер которой устанавливается исходя из суммарной величины пенсионных обязательств, учтенных на его именном пенсионном счете, сформированных на условиях паритетного участия за счет пенсионных взносов ОАО «РЖД» и участника-вкладчика за период его страхового стажа;

в) при увольнении Работников, проработавших в Компании и в организациях железнодорожного транспорта 15 и более лет, выплачивать им сверх предусмотренного законодательством Российской Федерации выходное пособие в размере 2300 рублей за каждый отработанный в Компании и в организациях железнодорожного транспорта год, за исключением:

- Работников, указанных в подпунктах «а» и «б» настоящего пункта;
- Работников, достигших на момент увольнения возраста для назначения пенсии по старости, в том числе на льготных условиях;
- Работников, отказавшихся при создании дочернего (зависимого) общества ОАО «РЖД» от трудоустройства в нем на равноценном рабочем месте.

Стаж работы для реализации настоящего подпункта определяется в соответствии с пунктом 7.23. настоящего Договора;

г) предоставлять высвобождаемому Работнику по его письменному заявлению с учетом производственных условий до трех оплачиваемых рабочих дней в месяц с сохранением среднего заработка для самостоятельного поиска работы.

При повторном трудоустройстве Работника в Компанию и увольнении в соответствии с условиями, указанными в подпунктах «б» и «в», выплаты выходного пособия, предусмотренные данными подпунктами, осуществляются за каждый отработанный в Компании год после повторного трудоустройства.

Размер среднего заработка (средней заработной платы) определяется в порядке, установленном статьей 139 Трудового кодекса Российской Федерации и Положением об особенностях порядка исчисления средней заработной платы, утвержденным Постановлением Правительства Российской Федерации от 24 декабря 2007 года № 922, для всех случаев определения ее размера, предусмотренных Трудовым кодексом Российской Федерации, за исключением случаев оплаты отпусков и выплаты компенсации за неиспользованные отпуска.

7.25. Оказывать единовременную материальную помощь в размере 4600 рублей при возвращении на работу в Компанию уволенных в запас военнослужащих по призыву, принятых на работу в ОАО «РЖД» в течение 3 месяцев с даты увольнения с военной службы.

7.26. Обеспечивать за счет средств Компании в дополнение к установленному законодательством Российской Федерации перечню гарантий, бесплатных услуг и пособий на погребение страхование Работников, предусматривающее предоставление ритуально-похоронных услуг или страховую выплату в размере 23000 рублей семьям умерших Работников либо иным лицам, взявшим на себя обязанность организовать погребение, в порядке, установленном Компанией с учетом мотивированного мнения Профсоюза, а также помощь в организации похорон (транспорт и др.).

#### **Социальный пакет с долевым участием**

7.27. Осуществлять негосударственное пенсионное обеспечение Работников через негосударственный пенсионный фонд «БЛАГОСОСТОЯНИЕ» в порядке, установленном в Компании.

Реализация права Работников на участие в корпоративной системе негосударственного пенсионного обеспечения осуществляется посредством присоединения к корпоративной системе негосударственного пенсионного обеспечения в момент заключения трудового договора, либо в любой иной момент в течение действия трудового договора.

7.28. Осуществлять санаторно-курортное и реабилитационное лечение, оздоровление и отдых Работников, членов их семей в структурных подразделениях филиалов ОАО «РЖД», специализирующихся на санаторно-курортном лечении, оздоровлении и отдыхе, и в АО «РЖД-ЗДОРОВЬЕ» в порядке, установленном Компанией с учетом мотивированного мнения выборного органа Профсоюза.



7.29. Обеспечивать организованный отдых и оздоровление детей Работников в порядке, установленном в Компании с учетом мотивированного мнения выборного органа Профсоюза.

7.30. Предоставлять места в негосударственных (частных) образовательных учреждениях ОАО «РЖД» детям Работников и детям работников Профсоюза в порядке, установленном в Компании, с учетом мотивированного мнения выборного органа Профсоюза.

7.31. Оказывать корпоративную поддержку (субсидии, займы и др.) Работникам, приобретающим (строящим) жилье в собственность и состоящим на учете для ее оказания по месту работы, в порядке, установленном Компанией с учетом мотивированного мнения выборного органа Профсоюза.

7.32. Осуществлять частичную компенсацию затрат Работников на занятия физической культурой в платных секциях и группах из расчета 300 рублей на одного Работника в год.

Размер компенсации затрат Работников на абонементы в фитнес-клубы, платные секции и группы определяется филиалом исходя из средств, предусмотренных в утвержденном бюджете на эти цели, и количества заявлений Работников, желающих получить данную компенсацию, но не более 20000 рублей на одного Работника в год. Для предоставления Работникам возможности заниматься физической культурой и спортом с компенсацией им затрат на эти цели рекомендовано привлекать РФСО «Локомотив».

#### **Компенсируемый социальный пакет**

7.33. Предоставлять Работникам компенсируемый социальный пакет в порядке, установленном Компанией с учетом региональных особенностей филиалов и мотивированного мнения выборного органа Профсоюза.

7.34. Предусматривать расходы на обеспечение компенсируемого социального пакета в размере до 1 процента от фонда заработной платы Работников филиала в порядке, установленном Компанией.

### **Раздел 8. Обязательства в сфере социальных гарантий неработающим пенсионерам**

8.1. При предоставлении социальных гарантий, предусмотренных настоящим Договором, учитывается общий стаж работы неработающего пенсионера в Компании и в организациях, в отношении которых действует Отраслевое соглашение по организациям железнодорожного транспорта, или до 1 октября 2003 года в организациях федерального железнодорожного транспорта, имущество которых внесено в уставный капитал ОАО «РЖД», а

также в организациях профсоюза, действующих в этих организациях, применительно к следующим пунктам настоящего Договора:

- пункт 8.2., 8.3. – не менее 20 лет;
- пункт 8.8. – не менее 15 лет;
- пункты 8.9. и 8.11. – для неработающих пенсионеров, вышедших на пенсию до 1 января 2017 года, – не менее 10 лет, для неработающих пенсионеров, вышедших на пенсию после 1 января 2017 года, – не менее 20 лет.

Лицам, ушедшим на пенсию по инвалидности в связи с трудовым увечьем, профессиональным заболеванием или иным возникшим не по вине Работника повреждением здоровья, социальные гарантии в соответствии с пунктами 8.2, 8.3., 8.9. и 8.11. настоящего Договора предоставляются независимо от стажа работы.

8.2. Предоставлять неработающим пенсионерам и находящимся на их иждивении детям в возрасте до 18 лет (не более чем одному) право бесплатного проезда по личным надобностям в купейном вагоне поездов дальнего следования (в вагонах с местами для сидения – во 2-м классе обслуживания) всех категорий в направлении туда и обратно с правом двух остановок в пути следования в порядке, установленном Компанией.

8.3. Неработающим пенсионерам и находящимся на их иждивении детям в возрасте до 18 лет (не более чем одному) предоставляется право бесплатного проезда по личным надобностям на суммарное расстояние двух направлений до 200 км:

- в пригородных поездах всех категорий, проездные документы на которые оформляются без указания мест;
- в вагонах 3-го класса пригородных поездов, проездные документы на которые оформляются с указанием мест;
- в вагонах 1-го или 2-го класса пригородных поездов, проездные документы на которые оформляются с указанием мест, с доплатой неработающим пенсионером разницы от стоимости проезда в вагоне 3-го класса;
- на участках, где отсутствует пригородное сообщение, в общем (а при его отсутствии – в плацкартном или с местами для сидения) вагоне поездов дальнего следования всех категорий.

8.4. Пенсионеры, награжденные знаком (значком) «Почетный (ому) железнодорожник (у)» приказом Министра путей сообщения СССР, Министра путей сообщения Российской Федерации, президента ОАО «Российские железные дороги» или знаком «Почетный железнодорожник ОАО «Российские железные дороги», пользуются правом бесплатного проезда в соответствии с Положением о знаке «Почетный железнодорожник ОАО «Российские железные дороги».

8.5. Неработающие пенсионеры могут, подав письменное заявление, отказаться от права бесплатного проезда по личным надобностям с передачей этого права своему ребенку, обучающемуся на очной форме обучения в высших и средних специальных учебных заведениях железнодорожного транспорта. Взамен бесплатного проезда по личным надобностям неработающего пенсионера его ребенку в возрасте от 18 лет и до 24 лет предоставляется бесплатный проезд в плацкартном вагоне поездов дальнего следования всех категорий от места жительства к месту учебы и обратно в период каникул два раза в год в порядке, установленном Компанией.

8.6. Порядок и периодичность предоставления права бесплатного проезда по личным надобностям на железнодорожном транспорте общего пользования, предусмотренного настоящим Договором, определяются Компанией с учетом мотивированного мнения выборного органа Профсоюза.

8.7. В целях улучшения материального положения оказывать неработающим пенсионерам – Героям Советского Союза, Героям Российской Федерации, Героям Социалистического Труда, а также награжденным орденом Славы трех степеней, орденом Трудовой Славы трех степеней, ежемесячную материальную помощь в размере 7500 рублей через Благотворительный фонд «Почет».

8.8. Оказывать ежемесячную материальную помощь неработающим пенсионерам, уволенным на пенсию до 1 января 2008 года и не имеющим права на негосударственное пенсионное обеспечение, на условиях, устанавливаемых Компанией.

Указанная выплата осуществляется через Благотворительный фонд «Почет» и может увеличиваться в порядке и на условиях, определяемых Компанией.

Действие настоящего пункта распространяется на неработающих пенсионеров, прибывших на постоянное место жительства в Россию из государств - участников Содружества Независимых Государств, а также Латвийской Республики, Литовской Республики и Эстонской Республики, награжденных знаком «Почетный железнодорожник» («Почетному железнодорожнику») в соответствии с Соглашением о награждении знаком «Почетный железнодорожник» и льготах, предоставляемых работникам железнодорожного транспорта государств - участников Содружества Независимых Государств, Латвийской Республики, Литовской Республики, Эстонской Республики, награжденным этим знаком, за исключением неработающих пенсионеров, прибывших на постоянное место жительства в Россию из государств - участников Содружества Независимых Государств, а также Латвийской Республики, Литовской Республики и Эстонской Республики после 1 января 2014 года.

8.9. Обеспечивать предоставление неработающим пенсионерам медицинской помощи в негосударственных (частных) учреждениях

здравоохранения Компании в соответствии с территориальными программами обязательного медицинского страхования при условии прикрепления к данным учреждениям, в соответствии с действующими нормативными документами Министерства здравоохранения Российской Федерации, а также дорогостоящее лечение в соответствии с перечнем услуг, определяемым Компанией, и ежегодно утверждаемым объемом заказа Компании на такие услуги в пределах выделенных Компанией финансовых средств (с учетом очередности предоставления медицинской помощи).

8.10. Обеспечивать нуждающихся неработающих пенсионеров бытовым топливом в порядке, установленном Компанией с учетом мотивированного мнения выборного органа Профсоюза.

8.11. Обеспечивать предоставление неработающим пенсионерам за счет выделяемых Компанией на эти цели средств услуги по изготовлению и ремонту зубных протезов в соответствующих отделениях негосударственных (частных) учреждений здравоохранения ОАО «РЖД».

При невозможности получения этих услуг в негосударственных (частных) учреждениях здравоохранения ОАО «РЖД» – компенсировать затраты неработающим пенсионером на услуги по изготовлению и ремонту зубных протезов, полученные в муниципальных территориальных лечебных учреждениях.

Порядок и размер компенсации услуг по изготовлению и ремонту зубных протезов определяется Компанией с учетом мотивированного мнения выборного органа Профсоюза.

8.12. Обеспечивать за счет средств Компании в дополнение к установленному законодательством Российской Федерации перечню гарантий, бесплатных услуг и пособий на погребение страхование неработающих пенсионеров, предусматривающее предоставление ритуально-похоронных услуг или страховую выплату в размере до 6900 рублей семьям умерших неработающих пенсионеров либо иным лицам, взявшим на себя обязанность организовать погребение, в порядке, установленном Компанией с учетом мотивированного мнения Профсоюза, а также помощь в организации похорон (транспорт и др.).

8.13. Оказывать содействие деятельности советов ветеранов Компании, выделять для организации их работы помещения, предоставлять телефонную связь, канцелярские принадлежности, автотранспорт для посещения инвалидов и одиноких пенсионеров.

8.14. В целях материальной заинтересованности председателей советов ветеранов Компании в работе с пенсионерами выплачивать им ежемесячно в зависимости от количества состоящих на учете ветеранов:

- до 100 ветеранов – 1200 рублей;
- от 101 до 300 ветеранов – 1450 рублей;
- от 301 до 500 ветеранов – 1600 рублей;

- от 501 до 700 ветеранов – 2150 рублей;
- от 701 до 1000 ветеранов – 3200 рублей;
- от 1000 до 1500 ветеранов – 4300 рублей;
- от 1501 до 2000 ветеранов – 5750 рублей;
- от 2001 до 3000 ветеранов – 7200 рублей;
- от 3001 до 5000 ветеранов – 8400 рублей;
- свыше 5000 ветеранов – 9600 рублей;
- председателям советов ветеранов железных дорог и аппарата управления ОАО «РЖД» – 12000 рублей;
- председателю совета ветеранов Калининградской железной дороги – 8000 рублей;
- председателю Центрального совета ветеранов войны и труда железнодорожного транспорта России – 16000 рублей.

Заместителям председателей советов ветеранов выплату производить в размере, определенном руководителем соответствующего филиала или структурного подразделения Компании с учетом мнения председателя соответствующего совета ветеранов.

8.15. Осуществлять санаторно-курортное оздоровление неработающих пенсионеров (до 5 процентов общего количества путевок) в порядке, установленном Компанией.

8.16. Оказывать ветеранам Великой Отечественной войны материальную помощь ко Дню Победы на условиях, определенных Компанией.

8.17. Предоставление социальных гарантий неработающим пенсионерам может производиться Компанией, в том числе в виде адресной благотворительной помощи в порядке, установленном Компанией с учетом мотивированного мнения Профсоюза.

8.18. Неработающему пенсионеру, переменившему место жительства, социальные гарантии предоставляются в порядке, установленном Компанией с учетом мотивированного мнения Профсоюза и Центрального совета ветеранов войны и труда железнодорожного транспорта России.

## **Раздел 9. Обязательства в сфере социального партнерства**

9.1. Создавать в соответствии с законодательством Российской Федерации и законами субъектов Российской Федерации условия для деятельности профсоюза.

9.2. Безвозмездно предоставлять выборным органам первичных профсоюзных организаций оборудованные помещения, средства связи, электронную и множительную технику в порядке, установленном в Компании.

9.3. Осуществлять по письменному заявлению Работников – членов профсоюза удержание членских взносов и перечисление их в безналичном порядке соответствующей первичной профсоюзной организации одновременно с выплатой Работникам заработной платы.

9.4. Учитывать мнение выборного органа Профсоюза при рассмотрении вопроса о привлечении на работу в Компанию иностранной рабочей силы.

9.5. Обеспечивать за счет средств Компании и средств Фонда социального страхования Российской Федерации обучение и проверку знаний по охране труда вновь избранных уполномоченных (доверенных) лиц по охране труда профсоюза, а также членов совместного комитета (комиссии) по охране труда в порядке, установленном Правительством Российской Федерации.

9.6. Отчислять Профсоюзу средства в размере 0,4 процента от фонда заработной платы Работников Компании для проведения мер по социальной защите Работников и членов их семей, культурно-массовых, спортивных и физкультурно-оздоровительных мероприятий.

Указанные средства используются по сметам, утвержденным Профсоюзом и согласованным с Работодателем.

9.7. Отчислять Профсоюзу средства на оплату труда председателей первичных профсоюзных организаций с численностью Работников, являющихся членами профсоюза, свыше 500 человек, в размерах, предусмотренных в Типовом положении об оплате труда и социальных выплатах в РОСПРОФЖЕЛ, на основании соглашений Сторон, заключаемых в Компании, ее филиалах и структурных подразделениях.

9.8. Предоставлять выборным органам Профсоюза и соответствующих первичных профсоюзных организаций необходимую информацию для контроля за выполнением настоящего Договора, а также по вопросам, непосредственно затрагивающим интересы Работников.

9.9. Направлять, с учетом производственных условий, для участия в работе профсоюзных съездов, конференций, собраний, заседаний комитетов и президиумов организаций профсоюза, на краткосрочную профсоюзную учебу членов выборных профсоюзных органов, уполномоченных (доверенных) лиц по охране труда профсоюза, общественных инспекторов по безопасности движения поездов, не освобожденных от основной работы, сохранять за ними на это время среднюю заработную плату и возмещать командировочные расходы (проезд, проживание, суточные).

Размер среднего заработка (средней заработной платы) определяется в порядке, установленном статьей 139 Трудового кодекса Российской Федерации и Положением об особенностях порядка исчисления средней заработной платы, утвержденным Постановлением Правительства Российской Федерации от 24 декабря 2007 года № 922, для всех случаев

определения ее размера, предусмотренных Трудовым кодексом Российской Федерации, за исключением случаев оплаты отпусков и выплаты компенсации за неиспользованные отпуска.

9.10. Обеспечивать представителям профсоюза доступ к рабочим местам членов профсоюза в Компании для выполнения этими представителями уставных задач профсоюза в порядке, установленном в Компании с учетом мотивированного мнения выборного органа Профсоюза.

9.11. Предоставлять с учетом производственных условий членам выборных профсоюзных органов, не освобожденным от основной работы, свободное от работы время для выполнения общественных обязанностей с сохранением средней заработной платы в порядке, установленном локальным нормативным актом филиала, другого структурного подразделения или представительства Компании, принятым с учетом мнения выборного органа соответствующей первичной профсоюзной организации.

9.12. Оказывать содействие работе технической и правовой инспекций труда профсоюза, совместных комитетов (комиссий) по охране труда, выделять им на время проверки помещения, предоставлять соответствующую документацию, средства и услуги связи, транспорт и другое материально-техническое обеспечение, необходимое для выполнения их функций, в соответствии со статьей 370 Трудового кодекса Российской Федерации.

9.13. Принимать меры по улучшению условий и охраны труда, обеспечению безопасности движения поездов, по устранению нарушений, выявленных техническими инспекторами труда Профсоюза.

9.14. Включать в состав комиссий по расследованию групповых несчастных случаев и случаев со смертельным исходом главных технических инспекторов труда профсоюза.

9.15. В целях повышения эффективности работы по предупреждению производственного травматизма устанавливать для уполномоченных (доверенных) лиц по охране труда профсоюза и членов комиссий по охране труда гарантии их деятельности в соответствии с трудовым законодательством Российской Федерации и Положением Профсоюза об уполномоченных (доверенных) лицах профсоюза по охране труда, согласованным с ОАО «РЖД».

9.16. Поощрять за счет средств Компании выборных работников первичных профсоюзных организаций за содействие и активное участие в решении социально-экономических и производственных задач в порядке, установленном в Компании с учетом мотивированного мнения выборного органа Профсоюза.

9.17. Выплачивать руководителям первичных профсоюзных организаций при увольнении впервые на пенсию единовременное поощрение

за добросовестный труд за счет средств Компании в размере, установленном пунктом 7.23. настоящего Договора.

9.18. Производить по письменному заявлению Работников – членов кредитных потребительских кооперативов, созданных с участием профсоюза, ежемесячно удержание из их заработной платы и перечисление в соответствующие кооперативы установленных платежей.

9.19. Возмещать расходы Профсоюза на предоставление выборным и штатным работникам профсоюза проезда, предусмотренного пунктами 7.1. – 7.12. настоящего Договора.

Возмещать расходы Профсоюза на предоставление выборным и штатным работникам профсоюза проезда железнодорожным транспортом общего пользования с целью реализации условий настоящего Договора (служебного проезда) в соответствии с согласованным Сторонами списком.

9.20. Привлекать к дисциплинарной ответственности и увольнять Работников – уполномоченных по охране труда, общественных инспекторов по безопасности движения по инициативе Работодателя только с согласия выборного органа первичной профсоюзной организации, действующей в соответствующем структурном подразделении Компании.

9.21. Предоставлять Работникам – общественным инспекторам по безопасности движения льготы и гарантии в соответствии с локальными нормативными актами Компании, принятыми с учетом мотивированного мнения Профсоюза.

## **Раздел 10. Обязательства Работников**

10.1. Соблюдать Правила внутреннего трудового распорядка, выполнять возложенные трудовые обязанности в соответствии с трудовым договором и должностной инструкцией, качественно и ответственно выполнять производственные задания.

10.2. Способствовать внедрению инноваций, постоянно повышать свою квалификацию, в том числе путем самообразования.

10.3. Обеспечивать непрерывность перевозочного процесса, соблюдать требования безопасности движения поездов, охраны труда, предусмотренные нормативными правовыми актами Российской Федерации и локальными нормативными актами Работодателя, выполнять предусмотренные системой корпоративного медицинского обслуживания профилактические и оздоровительные мероприятия.

10.4. Проходить по требованию Работодателя медицинское освидетельствование на установление факта употребления алкоголя, наркотического средства или психотропного вещества при осуществлении производственной деятельности, непосредственно связанной с движением



поездов и маневровой работой, согласно перечню профессий, утверждаемому в установленном законодательством Российской Федерации порядке.

10.5. Соблюдать Кодекс деловой этики ОАО «РЖД», проявлять взаимную вежливость, уважение к другим Работникам, не допускать действий, мешающих другим Работникам выполнять их трудовые обязанности, уважать права и законные интересы других Работников,

10.6. Незамедлительно сообщать Работодателю либо непосредственному руководителю о возникновении или о риске возникновения ситуации, представляющей угрозу жизни и здоровью людей либо бесперебойному движению поездов, в соответствии с требованиями охраны труда, законодательством Российской Федерации и локальными нормативными актами Работодателя.

10.7. Соблюдать государственную, служебную и коммерческую тайну, обеспечивать сохранность персональных данных других Работников, ставших известными при осуществлении трудовой деятельности у Работодателя.

10.8. Действовать в интересах Работодателя, пресекать посягательства на корпоративную собственность, недобросовестные действия, наносящие ущерб Работодателю, отстаивать корпоративные интересы в общественной жизни.

10.9. Незамедлительно уведомлять руководителя структурного подразделения Работодателя или своего непосредственного руководителя о любых ситуациях, описанных в пункте 10.8 настоящего Договора, либо об угрозе возникновения подобных ситуаций.

10.10. Работники, независимо от занимаемой должности, несут ответственность за соблюдение принципов и требований законодательства Российской Федерации и нормативных документов ОАО «РЖД» в области противодействия и предупреждения коррупции.

10.11. В отношении Работников, грубо нарушающих трудовую и производственную дисциплину, предоставление отдельных гарантий и льгот, предусмотренных настоящим Договором либо локальными нормативными актами Компании сверх законодательства Российской Федерации, может быть приостановлено или уменьшен их уровень на определенный период времени.

Перечень таких гарантий и льгот, а также порядок реализации соответствующей процедуры устанавливаются локальным нормативным актом Компании, принятым с учетом мотивированного мнения Профсоюза.

## **Раздел 11. Обязательства Профсоюза**

11.1. Взаимодействовать с Работодателем, руководствуясь принципами социального партнерства, уважения взаимных интересов Сторон.

11.2. Мобилизовать трудовые коллективы на достижение стратегических целей Компании, выполнение производственных задач с использованием современных (новых) форм и методов управления и организации производственного процесса, внедрение высокоэффективных технических и технологических решений, а также обеспечение безопасности движения и охраны труда, создание благоприятного социального климата в трудовых коллективах.

11.3. В соответствии с законодательством Российской Федерации защищать экономические и профессиональные интересы Работников, контролировать соблюдение нормативных правовых актов Российской Федерации, локальных нормативных актов Работодателя, оказывать Работникам (при необходимости) бесплатную юридическую помощь.

11.4. Не допускать трудовых конфликтов по обязательствам, включенным в настоящий Договор, при условии их выполнения.

11.5. Осуществлять профсоюзный контроль за состоянием охраны труда, представлять интересы пострадавших Работников при расследовании несчастных случаев и профессиональных заболеваний, связанных с исполнением трудовых обязанностей, оказывать необходимую консультативную помощь по вопросам охраны труда и здоровья Работников.

11.6. Организовывать и обеспечивать эффективную работу технической инспекции труда профсоюза и уполномоченных (доверенных) лиц профсоюза по охране труда и общественных инспекторов по безопасности движения.

11.7. Участвовать в экспертизе безопасности условий труда на проектируемых, строящихся и эксплуатируемых производственных объектах Работодателя, а также в экспертизе безопасности проектируемых и эксплуатируемых механизмов и инструментов.

11.8. Вносить предложения и участвовать в разработке и согласовании норм и правил по охране труда, программ по охране труда, быта и здоровья Работников.

11.9. Оказывать содействие Работодателю в проведении мероприятий по сохранению жизни и здоровья Работников в процессе производственной деятельности, продлению их профессионального долголетия.

11.10. Участвовать в работе государственных комиссий по приемке в эксплуатацию объектов производственного и социально-культурного назначения, построенных для Работодателя.

11.11. Участвовать в работе комиссий, проводящих комплексные обследования связанные с обеспечением безопасности движения поездов, охраной труда, здоровья, и по специальной оценке условий труда.

11.12. Проводить среди Работников разъяснительную работу по вопросам выполнения обязанностей в области охраны труда и окружающей среды.

11.13. Оказывать практическое содействие руководителям филиалов и других структурных подразделений Работодателя, службам и специалистам по охране труда в решении вопросов охраны труда.

11.14. Участвовать в установлении причин возникновения профессиональных заболеваний, в расследовании несчастных случаев на производстве и принятии решений по установлению степени вины потерпевших в порядке, установленном трудовым законодательством Российской Федерации.

11.15. Оказывать содействие Работодателю в проведении культурно-массовой и физкультурно-оздоровительной работы, организации детского оздоровления и отдыха, повышении эффективности функционирования объектов социальной сферы Компании.

11.16. Содействовать строительству и вводу в эксплуатацию жилищных объектов Компании, других объектов социальной сферы в соответствии с планами в установленные сроки.

11.17. Присуждать Работникам Компании и работникам профсоюза, безупречно работающим и внесшим большой вклад в улучшение условий охраны труда, социально-экономической и правовой защиты Работников, совершенствование оплаты труда, организацию отдыха и медицинского обслуживания, а также в разработку и реализацию настоящего Договора, укрепление организационной структуры и единства профсоюза, ежегодно 20 премий с присвоением звания «Лауреат премии Российского профессионального союза железнодорожников и транспортных строителей», вручением нагрудного знака, диплома и денежной премии за счет собственных денежных средств профсоюза.

Представлять информацию о награжденных Работниках на совместное заседание правления Компании и выборного органа Профсоюза.

11.18. Проводить информационно-разъяснительную работу по вопросам негосударственного пенсионного обеспечения, обязательного пенсионного страхования, получения и возможностей использования материнского (семейного) капитала, реализации жилищной политики, настоящего Договора, компенсируемого социального пакета.

11.19. Участвовать в нормотворческой деятельности Работодателя в порядке и на условиях, предусмотренных законодательством Российской Федерации.

11.20. Отстаивать корпоративные интересы Работников и Работодателя на федеральном, региональном и муниципальном уровнях.

11.21. Давать рекомендации Работодателю по вопросам обеспечения режима труда и отдыха Работников, соблюдения графика отпусков в части периодичности их предоставления и продолжительности.

11.22. Участвовать по приглашению Компании в селекторных и производственных совещаниях, в весенних и осенних осмотрах производственного комплекса Компании.

11.23. Оказывать содействие Работодателю при взаимодействии с федеральными органами государственной власти по вопросам возмещения средств из бюджетов Фонда обязательного медицинского страхования Российской Федерации и Фонда социального страхования Российской Федерации.

11.24. Предоставлять работникам Профсоюза за счет средств, перечисляемых Компанией согласно пункту 9.6. настоящего Договора, социальные гарантии, предусмотренные следующими пунктами настоящего Договора: штатным работникам – 7.23. и 7.30., выборным и штатным работникам – 7.13., 7.15., 7.19. – 7.22., 7.27. – 7.29., 7.31.

## **Раздел 12. Заключительные положения**

12.1. Настоящий Договор вступает в силу с 1 января 2017 года и действует по 31 декабря 2019 года.

12.2. Настоящий Договор может быть продлен, изменен и дополнен по взаимной договоренности Сторон.

Изменения и дополнения в настоящий Договор вносятся решением двусторонней Комиссии по подготовке коллективного договора и контролю за его выполнением, без проведения коллективных переговоров, после взаимных консультаций путем подписания Сторонами дополнительного соглашения к настоящему Договору, которое является его неотъемлемой частью и доводится до сведения Работников под роспись.

Стороны вправе совместно давать разъяснения по вопросам применения положений настоящего Договора. Разъяснения по вопросам применения положений настоящего Договора осуществляются Сторонами в форме совместно подготовленного отдельного документа, подписываемого председателями Комиссии по подготовке Коллективного договора ОАО «РЖД» и контролю за его исполнением.

12.3. Контроль за выполнением настоящего Договора осуществляется двусторонней Комиссией по подготовке коллективного договора и контролю за его выполнением, а также двусторонними комиссиями по контролю за выполнением коллективного договора в филиалах и других структурных подразделениях Компании.

Итоги выполнения настоящего Договора за полугодие и год рассматриваются в Компании на совместных заседаниях правления Компании и выборного органа Профсоюза, в филиалах и других структурных подразделениях Компании – на конференциях, собраниях, совместных

заседаниях, а также на региональных социально-экономических форумах, ассамблеях социальных партнеров и доводятся до Работников.

Конкретный порядок и сроки подведения итогов выполнения настоящего Договора определяются утверждаемым Сторонами регламентом.



12.4. При рассмотрении вопросов, связанных с выполнением настоящего Договора и принятием локальных нормативных актов, содержащих нормы трудового права, представителями Сторон в филиалах, структурных подразделениях и представительствах Компании являются руководители филиалов, других структурных подразделений и представительств Компании и руководители выборных органов соответствующих первичных профсоюзных организаций.

12.5. Стороны обязуются обсудить вопрос о продлении срока действия настоящего Договора или о принятии нового не позднее, чем за 3 месяца до окончания действия настоящего Договора. Сторона, получившая соответствующее предложение, обязана в 7-дневный срок со дня его получения начать переговоры.

12.6. Настоящий Договор заключен в г. Москве 9 ноября 2016 года, в трех экземплярах, по одному для каждой из Сторон и для органа уведомительной регистрации, причем все экземпляры имеют одинаковую силу.

**От Работодателя:**

Президент  
открытого акционерного общества  
«Российские железные дороги»

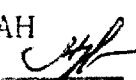
  
  
А. В. Белозёров

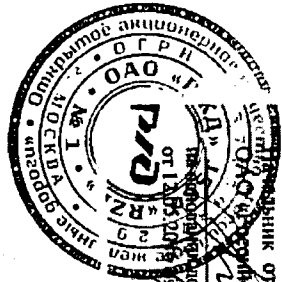
**От Работников:**

Председатель  
первичной профсоюзной организации  
ОАО «Российские железные дороги»  
РОСПРОФЖЕЛ



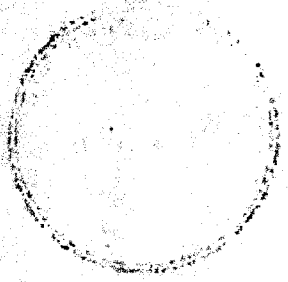
Н.А. Никифоров

ПРАВИТЕЛЬСТВО МОСКВЫ  
ДЕПАРТАМЕНТ ТРУДА И СОЦИАЛЬНОЙ  
ЗАЩИТЫ НАСЕЛЕНИЯ ГОРОДА МОСКВЫ  
КОЛЛЕКТИВНЫЙ ДОГОВОР  
ЗАРЕГИСТРИРОВАН  
№ 4-918 от 15.11.2016 г. 



на основании документа № 328-Д

Принято и произведено к. по 14 листов  
Инженер отдел Главного управления  
Транспортных средств «северный»  
С.Н. Артюхова



**Рекомендации к коллективному договору  
ОАО «РЖД» по вопросам охраны труда**

К коллективному договору ОАО «РЖД» замечаний и рекомендаций по вопросам охраны труда нет.

Зам. начальника отдела  
организации работы базовых центров  
в административных округах и анализа  
ГБУ МГЦУОТ  
тел. 8-495-959-96-38



Д.С. Мокроусов  
18.11.2016